

របាយការណ៍សង្ខេប

ស្តីពី

ប្រតិបត្តិការវិនិយោគ ខែ វិច្ឆិកា ឆ្នាំ ២០១៥



១. សេចក្តីផ្តើម

នៅខែ វិច្ឆិកា ឆ្នាំ ២០១៥ ស្ថានភាពម៉ាក្រូសេដ្ឋកិច្ចមានស្ថិរភាពល្អ ដូចជាស្ថិរភាពអត្រាប្តូរប្រាក់ និងអតិផរណា មានកម្រិតទាប។ ចំណែកសកម្មភាពសេដ្ឋកិច្ចនៅតាមវិស័យមួយចំនួននៅតែបន្តរុញច្រានកំណើនដូចជាវិស័យកាត់ដេរ វិស័យសំណង់ និងវិស័យអគ្គិសនី ជាដើម។ ទន្ទឹមនឹងនេះ គម្រោងវិនិយោគដែលបានអនុម័តបង្ហាញថា ទឹកប្រាក់ វិនិយោគបានកើនឡើង ពិសេសគឺដោយសារកំណើនវិនិយោគទុនក្នុងស្រុក។ ចំណែកការអនុវត្តថវិកាបានបង្ហាញនូវ ជំហរឆ្ពោះទៅមុខយ៉ាងស្មាហាប់នៅលើរបត់នៃកំណែទម្រង់ ក្នុងនោះមានការខិតខំពង្រឹងខាងផ្នែកចំណូល និង ការកែ លម្អនីតិវិធីនៃការអនុវត្តចំណាយទៅតាមការអនុវត្តថវិកាថវិកាថវិធី និងការអនុវត្តអង្គភាពថវិកា ដែលបានចាប់ផ្តើមនៅឆ្នាំ ២០១៥ នេះ។

២. ការអនុវត្តចំណូល

នៅខែ វិច្ឆិកា ឆ្នាំ ២០១៥ នៅរដ្ឋបាលកណ្តាលចំណូលក្នុងស្រុកអនុវត្តបានចំនួន ៩៧១,៨០ ប៊ីលានរៀល គឺបានកើនឡើង ២៤,៣៩% ធៀបនឹងខែ វិច្ឆិកា ឆ្នាំ២០១៤ ក្នុងនោះចំណូលចរន្តអនុវត្តបាន ៩៦០,០៣ ប៊ីលានរៀល គឺ បានកើនឡើង ២៣,៩០%។ ចំណូលសារពើពន្ធបានរួមចំណែកដ៏ធំនៅក្នុងកំណើននេះ ទាំងចំណូលពីពន្ធផ្ទាល់ ពន្ធប្រយោល និងពន្ធពិពាណិជ្ជកម្មក្រៅប្រទេស។ ចំណូលពន្ធផ្ទាល់អនុវត្តបាន ១៤១,៥៦ ប៊ីលានរៀល គឺបាន កើនឡើង ១៨,៤៩% ក្នុងនោះការប្រមូលចំណូលពន្ធលើប្រាក់បៀវត្សបានកើនឡើង ២២,៥១% ចំណូលពន្ធលើប្រាក់ ចំណេញបានកើនឡើងប្រមាណ ១៧,៥៨% និង ចំណូលពន្ធលើផលទុនដីធ្លីនិងផ្ទះសំបែងបានកើនឡើងប្រមាណ ១៣,៤៦%។ ចំណូលពន្ធប្រយោលអនុវត្តបាន ៥២៩,៣១ប៊ីលានរៀល គឺបានកើនឡើង ២៧,៤១% ក្នុងនោះ ចំណូលពន្ធលើតម្លៃបន្ថែមបានកើនឡើង ១៦,១៨% និងចំណូលពន្ធលើអាករពិសេសបានកើនឡើង ៣៦,៨០% ។ ចំណូលពន្ធពិពាណិជ្ជកម្មក្រៅប្រទេសអនុវត្តបាន ១៨៥,០៩ ប៊ីលានរៀល បានកើនឡើង ៣២,០៦% គឺ កើនឡើង ទាំងចំណូលពន្ធលើការនាំចូល និងចំណូលពីអាករនៃការនាំចេញ។ រីឯ ចំណូលមិនមែនពន្ធអនុវត្តបាន ១០៤,០៦ ប៊ីលានរៀល បានកើនឡើង ៤,២៦% បើធៀបនឹងខែ វិច្ឆិកា ឆ្នាំ ២០១៤ ការកើនឡើងនេះគឺ ដោយសារការកើនឡើង នៃចំណូលពីផលផល អាកាសចរស៊ីវិល ទេសចរណ៍ ចំណូលពីប្រៃសណីយ៍ និងទូរគមនាគមន៍ ចំណូលអាករស្ថានទូត និងចំណូលពីការជួល ។

ជាមួយ នៅរយៈពេល ១១ ខែដើមឆ្នាំ ២០១៥ ចំណូលក្នុងស្រុកអនុវត្តបានចំនួន ១០.៨២០,៣២ ប៊ីលានរៀល គឺបានកើនឡើង ១៦,៨៧% បើធៀបនឹងរយៈពេលដូចគ្នានៅឆ្នាំ២០១៤ ក្នុងនោះចំណូលពីអគ្គនាយកដ្ឋានពន្ធដារបាន កើនឡើង ២២,៧០% អគ្គនាយកដ្ឋានគយ និងរដ្ឋាករកម្ពុជា បានកើនឡើង ១៦,៧៦%។ ចំណូលចរន្តអនុវត្តបាន ១០.៧២០,៩៥ ប៊ីលានរៀល គឺបានកើនឡើង ១៦,៥២% បើធៀបនឹងរយៈពេលដូចគ្នាក្នុងឆ្នាំ ២០១៤ ដោយសារការកើន ឡើងនៃចំណូលសារពើពន្ធប្រមាណ ១៩,២៨%។ ការកើនឡើងនេះ បានឆ្លុះបញ្ចាំងពីលទ្ធផលនៃកំណែទម្រង់ ពិសេសគឺ

ការអនុវត្តទៅតាមយុទ្ធសាស្ត្រគ្រោងគម្រោងចំណូលដែលបានដាក់អនុវត្តនាឆ្នាំកន្លងមក តាមរយៈបន្តពង្រឹងការប្រមូល ដោយផ្ដោតពិសេសលើ៖ ពន្ធលើប្រាក់ចំណេញ អាករលើតម្លៃបន្ថែម អាករពិសេសលើបារីនិងស្រាបៀរ ការធ្វើបច្ចុប្បន្នភាពទិន្នន័យអចលនទ្រព្យដែលបានចុះបញ្ជីនៅរដ្ឋបាលសុរិយោដី ការពង្រឹងប្រព័ន្ធគ្រប់គ្រងទិន្នន័យ និងការទប់ស្កាត់ការកាត់ពន្ធគ្រប់ប្រភេទ ការពង្រឹងការវាយតម្លៃបញ្ចូលអាជីវកម្មជាប់ពន្ធតាមរបបម៉ៅការទៅក្នុងរបបស្វ័យប្រកាស និងពង្រឹងការធ្វើសវនកម្មសហគ្រាស។

៣. ការអនុវត្តចំណាយ

ជាមួយ នៅ១១ខែដើមឆ្នាំ គិតតមកត្រឹមខែ វិច្ឆិកា ឆ្នាំ ២០១៥ ចំណាយសរុបនៅរដ្ឋបាលកណ្តាលអនុវត្តបាន ៨.៩៦០,៣០ ប៊ីលានរៀល គឺល្បឿននៃការអនុវត្តចំណាយនៅទាបជាងការរំពឹងទុក ប៉ុន្តែមាននិន្នាការកើនឡើងលឿនជាបន្តបន្ទាប់ចាប់ពីត្រីមាសទី៣ឆ្នាំ២០១៥ បើធៀបនឹងល្បឿនកាលពីឆមាសទី១។ ភាពយឺតយ៉ាវជាអន្លើនៃការបញ្ចេញថវិកាចំណាយពីដើមឆ្នាំ គឺដោយសារកត្តាសន្យានុម័តខ្លះពាក់ព័ន្ធនឹងការដាក់អនុវត្តថវិកាតាមកម្មវិធីនៅតាមក្រសួងស្ថាប័នចំនួន ១០ និង ការអនុវត្តអង្គភាពថវិកា ប៉ុន្តែទោះជាយ៉ាងនេះក្តីស្ថានភាពត្រូវបានកែលម្អ តាមរយៈការខិតខំកែសម្រួលនីតិវិធីអនុវត្ត និងការបណ្តុះបណ្តាលបង្កើនសមត្ថភាពយល់ដឹងក្នុងការអនុវត្តថវិកាក្នុងដំណាក់កាលនៃរបត់កំណែទម្រង់នេះ។ គិតតមកត្រឹមខែវិច្ឆិកាឆ្នាំ ២០១៥ ចំណាយចរន្តអនុវត្តបាន ចំនួន ៦.៦៤៦,៧១ ប៊ីលានរៀល គឺទាបជាង ២០,០១% នៃច្បាប់ហិរញ្ញវត្ថុសម្រាប់ការគ្រប់គ្រង ប៉ុន្តែអនុវត្តខ្ពស់ជាង ៦,២៤% បើធៀបនឹងរយៈពេលដូចគ្នាក្នុងឆ្នាំ២០១៤។ ចំណាយរបស់ក្រសួងអាទិភាពអនុវត្តបាន ១.៩២៤.៩៦១,១៧ លានរៀល គឺមានល្បឿនទាបជាង ៥,៩២% បើធៀបទៅ នឹងរយៈពេលដូចគ្នាក្នុងឆ្នាំ២០១៤ ក្នុងនោះក្រសួងស្ថាប័នដែលមានល្បឿនចំណាយយឺតមានដូចជា ក្រសួងអប់រំយុវជននិងកីឡាអនុវត្តទាបជាង ៣,៦០% ចំណាយក្រសួងកសិកម្ម រុក្ខាប្រមាញ់និងនេសាទអនុវត្តទាបជាង ៩,៧៤% ក្រសួងកិច្ចការនារីអនុវត្តទាបជាង ១,៧០% និង ក្រសួងអភិវឌ្ឍន៍ជនបទ មានល្បឿនចំណាយទាបជាងគេ។ ប៉ុន្តែ មានក្រសួងមួយចំនួនទៀតអនុវត្តចំណាយបានលឿនមានដូចជា ក្រសួងសុខាភិបាលខ្ពស់ជាង ៧,៨៨% ក្រសួងយុត្តិធម៌ខ្ពស់ជាង ៦,៣៨% និង ចំណាយក្រសួងរៀបចំដែនដីនគរូបនីយកម្ម និងសំណង់ខ្ពស់ជាង ៣៤,៤០% ចំណាយក្រសួងការងារ និងបណ្តុះបណ្តាលវិជ្ជាជីវៈខ្ពស់ជាង ១៣,៦១% បើធៀបទៅនឹងរយៈពេលដូចគ្នាក្នុងឆ្នាំ២០១៤ ។

៤. តុល្យភាពថវិកា

នៅខែ វិច្ឆិកា ឆ្នាំ ២០១៥ តុល្យភាពថវិកាចរន្តមានអតិរេកសាច់ប្រាក់ចំនួន ៣២០,០៥ ប៊ីលានរៀល។ ជាមួយនោះរយៈពេល ១១ខែដើមឆ្នាំ ២០១៥ តុល្យភាពថវិកាចរន្តមានអតិរេកសាច់ប្រាក់ចំនួន ៤.០១០,៤៤ ប៊ីលានរៀល ។

៥. សន្និដ្ឋាន

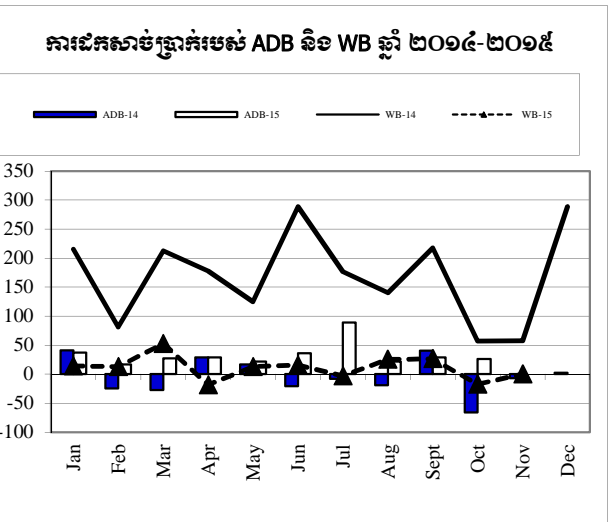
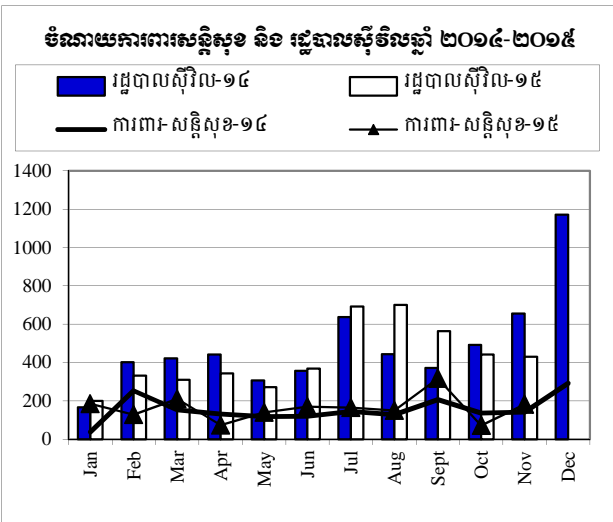
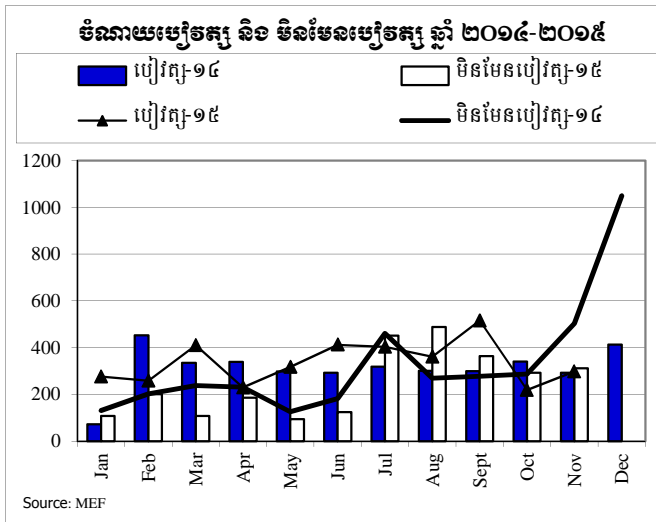
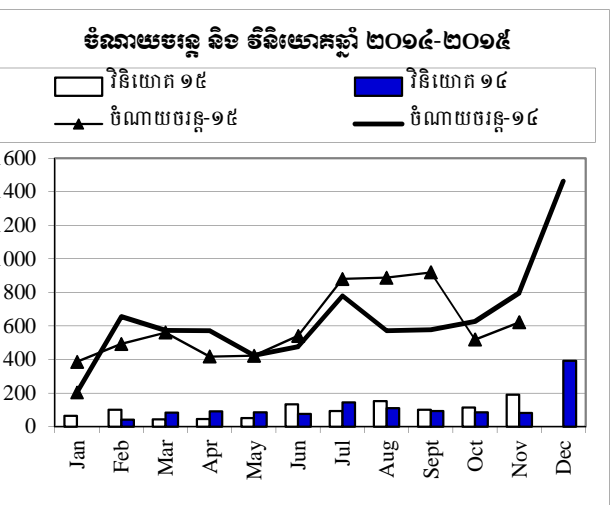
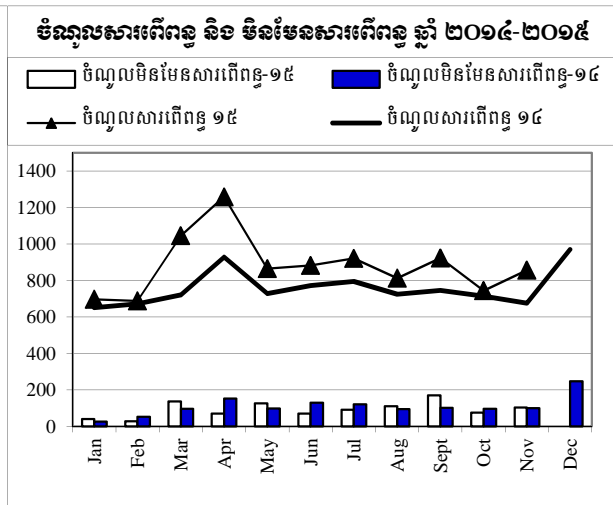
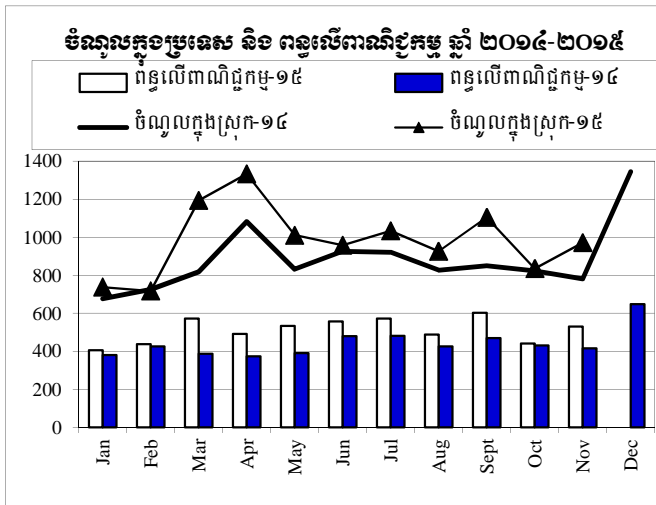
នៅឆ្នាំ ២០១៥ នេះ ក្រសួងសេដ្ឋកិច្ច និងហិរញ្ញវត្ថុបានបន្តអនុវត្តយ៉ាងសកម្មនូវការងារកំណែទម្រង់ហិរញ្ញវត្ថុសាធារណៈ ដើម្បីធានាប្រសិទ្ធភាពផ្នែកចំណូលនិងចំណាយ និងបានពង្រីកការងារវិសហមជ្ឈការហិរញ្ញវត្ថុ ។ លទ្ធផលនៃការប្រមូលចំណូល អនុវត្តបានល្អប្រសើរ និង ការអនុវត្តចំណាយ ទោះបីជាមានភាពរអាក់រអួលខ្លះនៅដើមឆ្នាំ

ក៏ត្រូវបានដោះស្រាយ និងកែសម្រួលដំណើរការ ដើម្បីឱ្យការអនុវត្តចរិកានេះប្រព្រឹត្តទៅតាមការគ្រោងប្រចាំឆ្នាំ ដែល
អាចធានាការអនុវត្តសេវាសាធារណៈ និងគាំទ្រគម្រោងវិនិយោគនានាទាន់ពេលវេលា។

២២២ * ២២២

ការប្រៀបធៀបចំណូល និង ចំណាយ ឆ្នាំ ២០១៤-២០១៥

គិតជា ម៉ឺលានរៀល



តារាងប្រតិបត្តិការអនុវត្តថវិកា ២០១៥ TOFE: BUDGET IMPLEMENTATION FOR 2015

បរិយាយ	ច្បាប់ថវិកា ឆ្នាំ ២០១៥	ការអនុវត្ត ១១ខែ=៩៦,៦៧%		មករា ១៥	កុម្ភៈ ១៥	មីនា ១៥	មេសា ១៥	ឧសភា ១៥	មិថុនា ១៥	កក្កដា ១៥	សីហា ១៥	កញ្ញា ១៥	តុលា ១៥	វិច្ឆិកា ១៥
		ភាគរយ	លេខ											
I. ចំណូលក្នុងស្រុក	11,148.23	97.06%	10,820.32	737.89	717.01	1,192.90	1,332.59	1,010.97	958.01	1,033.66	926.05	1,104.04	835.42	971.80
១. ចំណូលមធ្យម	11,014.64	97.33%	10,720.95	737.89	716.35	1,183.75	1,328.43	992.54	953.55	1,012.77	923.30	1,092.64	819.71	960.03
ក. ចំណូលពន្ធ	9,548.39	101.52%	9,693.09	696.86	688.08	1,045.66	1,258.29	865.03	882.74	921.50	812.16	922.54	744.26	855.97
ចំណូលពន្ធក្នុងស្រុក	7,587.69	104.55%	7,932.61	569.83	554.99	887.78	1,097.89	676.90	706.80	749.46	656.04	748.38	613.65	670.88
ពន្ធផ្តាល់ (ពន្ធលើផលទុន ប្រាក់ចំណេញ)	2,069.00	111.36%	2,303.95	165.09	117.87	315.75	606.85	143.46	150.57	177.11	168.29	145.36	172.04	141.56
ពន្ធប្រយោល	3,420.00	93.91%	3,211.63	228.33	254.50	355.14	269.88	296.01	287.93	343.06	282.84	375.15	237.62	281.18
អាករពិសេស	1,953.40	112.43%	2,196.20	162.75	171.63	202.42	208.79	223.36	210.90	205.59	187.32	210.50	182.25	230.70
ចំណូលពន្ធលើពាណិជ្ជកម្មក្រៅប្រទេស	1,960.70	89.79%	1,760.48	127.03	133.09	157.88	160.40	188.13	175.94	172.04	156.11	174.16	130.61	185.09
ពន្ធនិងអាករលើការនាំចូល	1,671.40	97.52%	1,630.02	121.66	124.32	141.55	147.20	176.92	162.74	155.23	140.94	163.25	127.02	169.20
ពន្ធនិងអាករលើការនាំចេញ	289.30	45.09%	130.46	5.37	8.77	16.34	13.21	11.21	13.20	16.81	15.17	10.91	3.59	15.89
ខ ចំណូលមិនមែនពន្ធ	1,466.25	70.10%	1,027.86	41.03	28.27	138.09	70.13	127.51	70.81	91.27	111.14	170.10	75.45	104.06
ផលទុននៃទ្រព្យសម្បត្តិរដ្ឋ	124.34	50.40%	62.67	0.78	0.59	1.66	4.04	9.90	2.71	12.43	7.36	16.19	4.40	2.60
ផលនៃសម្បទាននិងការជួលដីធ្លី	113.61	41.52%	47.18	0.78	0.54	1.66	0.94	1.43	1.48	11.73	6.48	15.14	4.40	2.60
ផលទុនពីសហគ្រាសសាធារណៈ	10.73	144.35%	15.49	-	0.05	-	3.09	8.48	1.23	0.70	0.88	1.05	-	-
ផលទុនពីការលក់ ជួលទ្រព្យសម្បត្តិ និងសេវាកម្ម	1,255.03	67.00%	840.81	37.94	26.76	124.89	53.95	105.44	59.81	76.44	99.25	128.92	36.96	90.44
ផលទុនសហគ្រាសសាធារណៈរដ្ឋបាល សេវាដំណើរការ (រកចំណេញ)	474.38	60.99%	289.32	2.22	16.53	36.73	11.37	51.77	22.91	12.43	24.45	66.77	9.55	34.60
ការលក់ទ្រព្យសម្បត្តិនៃរដ្ឋបាលសាធារណៈ	32.32	116.02%	37.50	2.28	2.63	3.90	2.94	3.70	5.37	3.36	4.94	2.63	2.75	3.01
ផលពីការគ្រប់គ្រងរដ្ឋបាល	670.15	64.83%	434.43	31.43	5.66	78.41	30.74	40.67	25.55	47.73	62.69	42.32	21.05	48.20
ការជួលទ្រព្យសម្បត្តិអចល័ត	16.29	83.65%	13.63	0.95	0.91	0.41	1.28	0.77	1.73	2.12	0.60	1.67	1.59	1.62
ការផ្តល់សេវាកម្ម	61.88	106.54%	65.93	1.06	1.04	5.45	7.63	8.54	4.25	10.81	6.58	15.54	2.03	3.01
ចំណូលមិនមែនពន្ធផ្សេងៗ	86.88	143.16%	124.38	2.31	0.92	11.54	12.14	12.17	8.28	2.41	4.52	24.99	34.09	11.01
ក្នុងនោះ៖ - ផលផ្សេងៗទៀត	-	-	4.26	0.02	-	0.07	0.42	0.02	-	-	-	3.03	0.65	0.06
ខ. ចំណូលមធ្យម	133.59	74.38%	99.37	-	0.66	9.14	4.17	18.44	4.45	20.88	2.75	11.40	15.72	11.77
អចលកម្មហិរញ្ញវត្ថុផ្សេងៗ	133.59	74.38%	99.37	-	0.66	9.14	4.17	18.44	4.45	20.88	2.75	11.40	15.72	11.77
II. ចំណាយថវិកា	14,598.66	61.38%	8,960.30	598.94	700.09	798.76	553.49	563.21	850.70	1,103.59	1,131.07	1,119.85	684.44	856.18
១. ចំណាយមធ្យម	9,275.16	71.66%	6,646.71	386.04	492.38	560.46	417.13	422.45	540.47	880.14	887.77	919.75	518.36	621.75
ក. ចំណាយមធ្យម	4,566.41	81.08%	3,702.67	276.17	258.17	410.97	229.54	317.07	412.47	403.83	361.34	516.04	219.39	297.67
បន្តបុគ្គលិក (រដ្ឋបាល ស៊ីវិល)	2,945.35	74.55%	2,195.84	160.92	143.31	203.97	171.11	177.72	250.32	265.85	216.70	285.62	163.11	157.22
ក្នុងនោះ៖ ប្រាក់ខែមន្ត្រីទូត	3.43	85.45%	2.93	-	-	0.92	-	0.59	-	0.68	(0.02)	0.76	-	-
បន្តបុគ្គលិក (ផ្នែកសន្តិសុខនិងការពារជាតិ)	1,621.06	92.95%	1,506.82	115.25	114.86	207.01	58.43	139.36	162.15	137.97	144.64	230.42	56.27	140.46
ខ. ចំណាយមិនមែនមធ្យម	4,708.75	62.52%	2,944.04	109.87	234.21	149.48	187.59	105.37	128.00	476.32	526.42	403.72	298.98	324.08
- ការទិញ	1,184.96	52.10%	617.34	68.86	19.23	12.19	25.61	18.19	24.74	66.26	114.52	119.18	45.46	103.10
- សេវាកម្ម	1,214.05	56.48%	685.74	17.95	55.02	47.62	37.71	43.69	40.66	97.61	130.19	55.29	77.40	82.60

តារាងប្រតិបត្តិការអនុវត្តថវិកា ២០១៥ TOFE: BUDGET IMPLEMENTATION FOR 2015

បរិយាយ	ច្បាប់ថវិកា ឆ្នាំ ២០១៥	ការអនុវត្ត ១១ខែ=៩៦,៦៧%		មករា ១៥	កុម្ភៈ ១៥	មិថុនា ១៥	មេសា ១៥	ឧសភា ១៥	មិថុនា ១៥	កក្កដា ១៥	សីហា ១៥	កញ្ញា ១៥	តុលា ១៥	វិច្ឆិកា ១៥
		ចំនួន	ភាគរយ											
-បន្តកិច្ចការ	276.38	77.27%	213.56	1.92	33.42	41.35	1.46	11.16	3.28	24.81	37.93	40.02	6.53	11.67
-អត្ថប្រយោជន៍សង្គម	730.63	64.20%	469.09	4.46	13.55	21.55	24.49	17.36	32.89	43.65	155.27	42.44	24.62	88.81
-ឧបត្ថម្ភធន	843.41	90.78%	765.67	16.67	112.99	25.06	94.30	13.40	25.01	190.71	28.47	83.55	144.66	30.84
-ចំណាយមិនមែនបៀវត្សផ្សេងៗ	459.33	41.94%	192.64	-	-	1.72	4.02	1.56	1.41	53.27	60.05	63.23	0.31	7.06
២. ម៉ឺលានមូលធន	5,323.50	43.46%	2,313.59	212.89	207.71	238.31	136.36	140.76	310.23	223.45	243.30	200.09	166.07	234.42
វិនិយោគដោយហិរញ្ញប្បទានខាងក្នុង (តម្រោង)	1,636.50	66.19%	1,083.14	63.50	99.73	43.81	45.60	51.34	131.95	92.96	151.60	100.12	112.84	189.67
អចលនកម្មប្រើប្រាស់	1,604.10	65.64%	1,052.91	63.50	99.73	43.81	45.60	51.34	111.88	82.81	151.60	100.12	112.84	189.67
អចលនកម្មផ្សេងៗទៀត	32.40	93.30%	30.23	-	-	-	-	-	20.07	10.16	-	-	-	-
វិនិយោគដោយហិរញ្ញប្បទានខាងក្រៅ (តម្រោង)	3,687.00	33.37%	1,230.45	149.39	107.98	194.50	90.75	89.41	178.28	130.48	91.70	99.97	53.23	44.75
តុល្យភាពចរន្ត និងការ/អតិរេក (I-I-II.1)	1,739.48	234.22%	4,074.24	351.85	223.97	623.30	911.29	570.09	413.08	132.63	35.53	172.89	301.34	338.27
តុល្យភាពសរុប និងការ/អតិរេក (I-II)	(3,450.43)	-53.91%	1,860.02	138.95	16.91	394.13	779.10	447.77	107.31	(69.93)	(205.02)	(15.81)	150.99	115.62
៣. ការកែតម្រូវម៉ឺលធន	-	(63.80)	35.29	(8.73)	106.65	(108.77)	(31.65)	(36.97)	35.55	(34.29)	108.26	(110.91)	(18.22)	(18.22)
រដ្ឋបាលស៊ីវិល	-	(63.80)	35.29	(8.73)	106.65	(108.77)	(31.65)	(36.97)	35.55	(34.29)	108.26	(110.91)	(18.22)	(18.22)
តុល្យភាពចរន្ត និងការ/អតិរេក (សាច់ប្រាក់)	1,739.48	230.55%	4,010.44	387.14	215.24	729.95	802.52	538.44	376.11	168.18	1.23	281.15	190.43	320.05
តុល្យភាពទូទៅ និងការ/អតិរេក (សាច់ប្រាក់)	(3,450.43)	-52.06%	1,796.22	174.25	8.19	500.78	670.33	416.11	70.34	(34.38)	(239.31)	92.45	40.08	97.40
III. ម៉ឺលធនប្រទេស	3,450.43	-52.06%	(1,796.22)	(174.25)	(8.19)	(500.78)	(670.33)	(416.11)	(70.34)	34.38	239.31	(92.45)	(40.08)	(97.40)
១. ម៉ឺលធនប្រទេសពីការប្រើប្រាស់	3,550.43	31.35%	1,113.14	144.26	81.24	147.90	108.37	46.90	177.43	135.56	148.17	30.91	90.30	2.09
ក. ប្រាក់ចំណូល	300.00	47.26%	141.78	-	-	-	0.02	-	12.62	50.24	56.52	-	-	22.38
- អំណោយ-ទ្រទ្រង់ថវិកា	90.00	-	0.02	-	-	-	0.02	-	-	-	-	-	-	-
- ទ្រទ្រង់ចំណាយមូលធន	90.00	-	0.02	-	-	-	0.02	-	-	-	-	-	-	-
អំណោយពីទ្រព្យសម្រាប់ចំណាយវិនិយោគ	49.50	-	0.02	-	-	-	0.02	-	-	-	-	-	-	-
- កម្ចី និង បំណុលពាក់ព័ន្ធ-ការគាំទ្រថវិកា	210.00	67.50%	141.76	-	-	-	-	-	12.62	50.24	56.52	-	-	22.38
- កម្ចីបរទេស	210.00	67.50%	141.76	-	-	-	-	-	12.62	50.24	56.52	-	-	22.38
ការខ្ចីប្រាក់ប្រទេស- ពហុភាគី	210.00	67.50%	141.76	-	-	-	-	-	12.62	50.24	56.52	-	-	22.38
ខ. ខ្លួនប្រទេសពីការប្រើប្រាស់	3,687.00	34.22%	1,261.81	150.00	91.93	192.41	116.63	86.51	172.26	140.89	109.43	79.25	104.15	18.36
១១. ចំណាយ	3,687.00	33.37%	1,230.45	149.39	107.98	194.50	90.75	89.41	178.28	130.48	91.70	99.97	53.23	44.75
- អំណោយ	537.00	91.67%	492.25	44.75	44.75	44.75	44.75	44.75	44.75	44.75	44.75	44.75	44.75	44.75
អំណោយទ្រព្យសម្រាប់ចំណាយវិនិយោគ	537.00	91.67%	492.25	44.75	44.75	44.75	44.75	44.75	44.75	44.75	44.75	44.75	44.75	44.75
- ការខ្ចីប្រាក់និងបំណុលប្រហាក់ប្រហែល	3,150.00	23.43%	738.20	104.64	63.23	149.75	46.00	44.66	133.53	85.73	46.95	55.22	8.48	-
- កម្ចីបរទេស	3,150.00	23.43%	738.20	104.64	63.23	149.75	46.00	44.66	133.53	85.73	46.95	55.22	8.48	-
ការខ្ចីប្រាក់ប្រទេស- ពហុភាគី	3,150.00	14.39%	453.35	51.36	29.58	79.84	9.87	34.79	51.54	85.73	46.95	55.22	8.48	-
ការខ្ចីប្រាក់ប្រទេស- ទ្រព្យសម្រាប់	-	-	284.85	53.28	33.66	69.91	36.14	9.88	81.99	-	-	-	-	-
១២. មិនទាន់ចំណាយ			31.36	0.61	(16.05)	(2.09)	25.87	(2.91)	(6.02)	10.40	17.73	(20.73)	50.92	(26.39)

តារាងប្រតិបត្តិការហិរញ្ញវត្ថុឆ្នាំ ២០១៥ TOFE: BUDGET IMPLEMENTATION FOR 2015

បរិយាយ	ច្បាប់ថវិកា ឆ្នាំ ២០១៥	ការអនុវត្ត ១១ខែ=៩៦,៦៧%		មករា ១៥	កុម្ភៈ ១៥	មីនា ១៥	មេសា ១៥	ឧសភា ១៥	មិថុនា ១៥	កក្កដា ១៥	សីហា ១៥	កញ្ញា ១៥	តុលា ១៥	វិច្ឆិកា ១៥
ក. វិនិយោគសាងសង់	(436.57)	66.53%	(290.44)	(5.74)	(10.70)	(44.51)	(8.27)	(39.60)	(7.45)	(55.57)	(17.77)	(48.34)	(13.85)	(38.65)
ខ. ហិរញ្ញប្បទានក្នុងស្រុក	100.00		(3,837.90)	(1,400.42)	(155.93)	(908.65)	(447.78)	(215.15)	(137.67)	(4.55)	3.75	(210.78)	(229.78)	(130.95)
គ. ហិរញ្ញប្បទានធនាគារស្រុក	100.00		(11,681.78)	(1,658.90)	(58.26)	(772.14)	(462.38)	(203.38)	(119.48)	(39.70)	(5.97)	(187.80)	(301.47)	(7,872.31)
-បញ្ជីរដ្ឋាភិបាល	100.00		(11,681.78)	(1,658.90)	(58.26)	(772.14)	(462.38)	(203.38)	(119.48)	(39.70)	(5.97)	(187.80)	(301.47)	(7,872.31)
ឃ. ផ្ទៃក្នុង	-		279.41	455.73	(85.85)	(91.16)	(28.24)	(30.47)	(16.33)	13.51	13.51	(22.97)	71.69	-
- គណនីបុគ្គល និង បញ្ជីតាម			279.41	455.73	(85.85)	(91.16)	(28.24)	(30.47)	(16.33)	13.51	13.51	(22.97)	71.69	-
ង. គំណគណនី រវាង ធនាគារជាតិ និង ស.ហ.វ			7,564.47	(197.24)	(11.81)	(45.35)	42.84	18.70	(1.86)	21.63	(3.79)	-	-	7,741.35
ឆ. ប្រតិបត្តិការកំពុងដំណើរការ			928.54	1,081.91	66.51	259.96	(330.93)	(247.87)	(110.09)	(96.62)	87.39	87.42	99.40	31.47
កំហុស-លំអៀង			0.00	0.00	0.00	0.00	0.00	0.00	0.00	0.00	0.00	0.00	0.00	0.00
ចំណុចផ្សេងៗ			-											
អត្រាប្រចាំ រៀល/ ដុល្លារ				4,060	4,027	4,010	4,050	4,068	4,098	4,113	4,081	4,076	4,061	4,048
ចំណូលថ្នាក់ខេត្ត-ក្រុង			812.17	34.61	40.31	110.21	40.59	48.94	57.65	93.18	54.81	124.92	100.62	106.33
ចំណូលមិនមែនពន្ធ	-		175.57	2.16	17.14	5.42	6.66	1.95	1.30	27.20	10.00	58.42	21.73	23.59
ចំណាយថ្នាក់ខេត្ត-ក្រុង	-		376.32	1.70	13.55	48.20	23.16	45.31	22.22	28.33	64.04	63.56	66.26	-
ក្នុងនោះ៖ ចំណាយបៀវត្ស	-		72.33	1.67	8.20	10.13	9.74	6.95	6.30	7.23	7.55	10.21	4.35	-
ចំណាយមិនមែនបៀវត្ស	-		303.99	0.02	5.35	38.07	13.42	38.36	15.92	21.10	56.49	53.35	61.91	-
គុណភាព ខេត្ត ក្រុង	-		435.86	32.91	26.76	62.01	17.43	3.64	35.43	64.85	(9.23)	61.36	34.37	106.33
វិភាគតាម កាស៊ីណូ និង ឆ្នោត	-		16.49	0.03	0.32	0.77	0.09	5.58	1.12	4.11	1.09	1.77	1.46	0.16
ចំណាយចរន្តរបស់ក្រសួងអាទិភាព(៨ក្រសួង)	3,207.52	60.01%	1,924.96	80.89	78.39	110.03	132.36	118.86	211.17	207.60	373.67	201.10	165.67	245.22

ភ្នំពេញ ថ្ងៃទី ២៩ ខែ មករា ឆ្នាំ ២០១៦

អគ្គនាយកនៃអគ្គនាយកដ្ឋាន

ប្រធាននាយកដ្ឋានស្ថិតិ

ប្រធានការិយាល័យ

គោរមន៍យោបាយសេដ្ឋកិច្ច និងហិរញ្ញវត្ថុសាធារណៈ

ស្ថិតិហិរញ្ញវត្ថុសាធារណៈ

ហង់ ម៉ីសុទ្ធ

ចំណាយចរន្តតាមក្រសួង ឆ្នាំ ២០១៥ / CURRENT BUDGET EXPENDITURE BY MINISTRY 2015

បរិយាយ	ចំណាយសរុប ឆ្នាំ ២០១៥	ភាគរយ ទាក់ទងនឹង ១១ ខែ ៩៦,៦៧%	មកពី ១៥	ក្រុម ១៥	មីនា ១៥	មេសា ១៥	ឧសភា ១៥	មិថុនា ១៥	កក្កដា ១៥	សីហា ១៥	កញ្ញា ១៥	តុលា ១៥	វិច្ឆិកា ១៥	ធ្នូ ១៥
សរុបចំណាយចរន្ត	9,275,161	71.7%	6,646,710	386,042	492,379	560,457	417,132	422,449	540,467	880,142	887,769	919,754	518,364	621,755
I. វិស័យសេដ្ឋកិច្ច	1,425,769	127.1%	1,812,356	44,973	197,932	160,666	150,636	76,789	70,698	376,629	171,547	259,899	221,368	81,218
០១. ព្រះបរមរាជវាំង	75,613.00	85.2%	64,440	3,450	2,945	9,073	4,890	7,015	6,057	6,955	7,214	4,456	5,835	6,550
០២. រដ្ឋសភា	124,474.70	102.2%	127,214	15,472	15,783	14,489	16,702			32,243		16,937	15,588	
០៣. ក្រសួងសភា	56,171.00	96.9%	54,456	5,776	9,027	13,317	41			12,314			13,981	
០៤. ក្រុមប្រឹក្សាធម្មនុញ្ញ	7,692.30	98.9%	7,611	1,436		769	1,442	692		1,677			1,595	
០៥. ១. វិស័យសេដ្ឋកិច្ច	281,084.00	96.0%	269,798	6,718	5,082	33,123	20,173	14,063	19,710	82,840	24,744	24,995	20,317	18,031
០៥. ៤. ក្រុមប្រឹក្សាអភិវឌ្ឍន៍កម្ពុជា	12,352.00	35.7%	4,405				91	245	559	21	2,201	491	759	38
០៥. ២ ក្រសួងមហាផ្ទៃ (ផ្នែករដ្ឋបាលទូទៅ)	105,756.90	59.3%	62,692	2,339	4,147	8,055	2,758	7,164	2,963	4,033	10,042	9,257	2,267	9,665
០៥. ក្រសួងទំនាក់ទំនងសភា-ក្រសួង និងអធិការកិច្ច	23,360.40	73.8%	17,238	443	1,072	1,169	1,981	1,189	1,282	2,230	1,502	2,793	1,428	2,149
០៥. ក្រសួងការបរទេស និងសហប្រតិបត្តិការអន្តរជាតិ	83,719.30	85.6%	71,696	376	1,443	19,088	561	12,780	8,431	6,498	2,615	8,160	9,542	2,203
១០. ក្រសួងសេដ្ឋកិច្ច និង ហិរញ្ញវត្ថុ	412,637.60	243.4%	1,004,293	4,769	150,589	52,426	95,372	21,320	21,728	204,165	111,386	178,161	135,588	28,789
១៤. ក្រសួងផែនការ	47,180.00	69.6%	32,845	1,012	1,231	1,730	1,805	1,933	2,085	8,496	3,069	3,743	1,002	6,741
២៤. ក្រសួងរៀបចំដែនដីនគរូបនីយកម្ម និងសំណង់	112,205.40	41.3%	46,380	1,465	1,847	3,140	2,827	5,169	3,852	7,353	3,980	6,018	8,241	2,488
៣០. គណៈកម្មការជាតិរៀបចំការបោះឆ្នោត	13,299.00	40.7%	5,419	631	316	341	356	414		878	413	326	892	853
៣១. អាជ្ញាធរសវនកម្មជាតិ	9,671.30	63.3%	6,122	356	368	754	121	466	566	985	567	916	473	550
៣៣. ស្ថាប័នប្រឆាំងអំពើពុករលួយ	27,561.40	78.8%	21,709	924	3,160	2,430	371	2,793	1,145	3,625	1,474	2,185	2,374	1,228
៣៤. ក្រសួងមុខងារសាធារណៈ	32,990.50	48.6%	16,036	437	605	788	1,160	1,605	1,907	2,315	2,339	1,461	1,487	1,931
II. វិស័យការពារជាតិ សន្តិសុខនិងសន្តិសុខសាធារណៈ	2,210,426.00	82.4%	1,821,315	185,558	129,591	211,829	76,177	143,231	172,250	168,483	154,538	321,411	73,211	185,036
០៦. ១. ក្រសួងការពារជាតិ	1,322,800.00	86.1%	1,139,449	85,019	85,743	161,209	17,572	89,018	104,250	111,492	90,186	258,685	11,857	124,418
០៥. ១ ក្រសួងមហាផ្ទៃ (ផ្នែកសន្តិសុខសាធារណៈ)	820,995.00	78.8%	646,573	99,094	42,153	48,534	55,832	50,905	64,831	52,538	59,917	57,983	58,632	56,154
២៦. ក្រសួងយុត្តិធម៌	66,631.00	53.0%	35,294	1,445	1,695	2,087	2,773	3,307	3,170	4,453	4,435	4,743	2,722	4,463
III. វិស័យសង្គមកិច្ច	3,584,504.80	64.9%	2,326,086	111,961	118,939	151,428	163,839	153,639	248,931	251,521	421,545	253,318	179,922	271,043
១១. ក្រសួងព្រះបរមរាជវាំង	52,854.00	67.7%	35,770	1,070	1,195	7,033	5,158	6,178	2,634	2,377	3,452	2,464	2,094	2,115
១២. ក្រសួងសុខាភិបាល	1,023,141.00	62.0%	634,122	12,267	12,134	20,720	27,723	22,639	48,166	40,027	234,828	55,308	30,969	129,342
១៦. ក្រសួងអប់រំ យុវជន និងកីឡា	1,583,308.40	62.3%	986,689	58,853	54,607	66,083	90,895	73,976	132,893	129,603	102,638	112,589	96,722	67,829
១៤. ក្រសួងវប្បធម៌ និងវិចិត្រសិល្បៈ	55,406.80	85.5%	47,362	1,373	1,493	2,359	2,141	3,076	4,519	14,824	5,601	5,011	3,029	3,934
១៥. ក្រសួងបរិស្ថាន	37,389.80	60.0%	22,442	893	886	2,630	2,228	1,639	2,300	2,433	2,695	3,413	1,329	1,996
២១. ក្រសួងសង្គមកិច្ច អតីតយុទ្ធជន និងយុវនីតិសម្បត្តិ	645,058.90	75.9%	489,313	34,343	44,561	46,674	30,267	39,401	46,809	48,676	59,537	62,341	32,776	43,928
២៣. ក្រសួងព្រះបរមរាជវាំង និងកិច្ចការសាធារណៈ	34,585.10	67.2%	23,228	620	887	839	1,580	1,474	3,345	3,556	2,878	3,009	2,556	2,482
២៤. ក្រសួងកិច្ចការនារី	35,289.50	56.1%	19,781	555	620	1,121	1,371	1,444	1,468	3,245	2,573	3,058	2,698	1,628
៣២. ក្រសួងការងារ និងបណ្តុះបណ្តាលវិជ្ជាជីវៈ	117,471.30	57.4%	67,379	1,986	2,555	3,970	2,474	3,814	6,797	6,780	7,343	6,124	7,748	17,789
IV. វិស័យសេដ្ឋកិច្ច	994,232.40	62.3%	618,950	26,877	45,918	36,534	25,444	44,170	43,258	74,978	131,046	74,591	39,676	76,459
០៥. ៣ រដ្ឋបាលខេត្តក្រុងសំណើសុំសេវា	47,878.90	67.3%	32,233	450	459	1,076	127	561	958	3,315	2,925	17,175	1,445	3,741
១៣. ក្រសួងរ៉ែ និងថាមពល	25,657.80	49.2%	12,619	430	476	604	1,050	625	1,148	1,206	2,597	2,343	856	1,286
១៥. ក្រសួងពាណិជ្ជកម្ម	114,155.80	43.8%	50,049	1,036	8,503	2,861	3,322	6,103	5,401	7,761	3,637	3,954	3,386	4,084
១៧. ក្រសួងកសិកម្មរុក្ខាប្រមាញ់ និងនេសាទ	150,296.50	57.8%	86,858	3,654	3,820	7,296	3,402	6,776	6,084	12,925	11,714	9,721	8,334	13,132
២០. ក្រសួងអភិវឌ្ឍន៍ធនធាន	128,242.20	44.6%	57,135	934	1,390	6,024	1,935	2,168	9,567	4,334	7,070	4,299	9,421	9,993
២២. ក្រសួងប្រៃសណីយ៍ និងទូរគមនាគមន៍	46,212.00	54.9%	25,356	573	1,105	2,104	1,365	2,643	1,451	3,112	3,102	4,852	2,213	2,838
២៥. ក្រសួងសាធារណការ និងដឹកជញ្ជូន	323,585.80	82.5%	266,980	16,462	25,482	9,424	7,669	13,965	10,849	32,180	88,931	18,620	8,266	35,131
២៧. ក្រសួងទេសចរណ៍	54,161.70	75.6%	40,949	1,892	3,062	3,013	3,487	8,196	3,188	4,248	5,809	4,551	1,670	1,833
២៨. ក្រសួងធនធានទឹក និងខ្ពុតនីយម	74,511.40	40.7%	30,338	795	936	3,137	1,935	1,729	2,197	4,200	3,568	6,994	2,173	2,673
៣៥. ក្រសួងឧស្សាហកម្ម និងស្បែកកម្ម	29,530.30	55.6%	16,436	650	685	994	1,152	1,406	2,414	1,696	1,694	2,084	1,913	1,746
V. ផ្សេងៗ (ចំណាយចំណាត់ថវិកាសេវាសេវា)	1,060,229.00	6.4%	68,002.58	16,674.00			1,036.04	4,619.01	5,329.51	8,531.95	9,091.94	10,535.75	4,185.77	7,998.61
៥៥. ចំណាយមិនបានគ្រោងទុក	1,060,229.00	6.4%	68,002.58	16,674.00			1,036.04	4,619.01	5,329.51	8,531.95	9,091.94	10,535.75	4,185.77	7,998.61

សេចក្តីសង្ខេបស្តីពីស្ថិតិហិរញ្ញវត្ថុរដ្ឋាភិបាល



ស្ថិតិហិរញ្ញវត្ថុរដ្ឋាភិបាលគឺជាស្ថិតិហិរញ្ញវត្ថុ ដែលផ្តោតទៅលើចំណូល ចំណាយ ទ្រព្យសកម្ម និងបំណុលរបស់រដ្ឋាភិបាល ។ គោលបំណងសំខាន់របស់ស្ថិតិហិរញ្ញវត្ថុរដ្ឋាភិបាលគឺផ្តល់នូវជាមូលដ្ឋានជាទស្សនទាន ក៏ដូចជាផ្តល់គោលការណ៍សមស្រប សម្រាប់ការវិភាគ ការវាយតម្លៃ ការរៀបចំផែនការ និងគោលនយោបាយរបស់រដ្ឋាភិបាល ពាក់ព័ន្ធនឹងការផ្តល់សេវា និងការបែងចែកចំណូលប្រកបដោយសមធម៌ និងប្រសិទ្ធិភាព ។ អង្គការមូលនិធិរូបិយវត្ថុអន្តរជាតិ (IMF) បានចងក្រងស្តង់ដារស្ថិតិនេះឡើង និងកែសម្រួលជាបន្តបន្ទាប់ ដោយបានបន្ស៊ីអោយមានសង្គតភាពជាមួយនឹងប្រព័ន្ធស្ថិតិផ្សេងៗទៀត ដូចជាប្រព័ន្ធគណនីជាតិ (System of National Accounts) ជញ្ជីងទូទាត់ក្រៅប្រទេស (Balance of Payment) និងទន្ធប្រមូលរូបិយវត្ថុ (Monetary Aggregates) ជាដើម ។ ស្ថិតិហិរញ្ញវត្ថុរដ្ឋាភិបាល (Statement of Government Operations) និងរបាយការណ៍ប្រភពនិងការប្រើប្រាស់សាច់ប្រាក់ (Statement of Sources and Uses of Cash) ។

របាយការណ៍ប្រតិបត្តិការស្ថិតិហិរញ្ញវត្ថុរដ្ឋាភិបាល ជាតារាងស្ថិតិដែលបានធ្វើការកត់ត្រាលទ្ធផលតាមមូលដ្ឋានគណនីបង្ករ (Accrual Basic) នៅគ្រប់អន្តរកម្ម ក្នុងរយៈពេលគណនីយកម្មរបស់រដ្ឋាភិបាល រួមមានអន្តរកម្មដែលមានឥទ្ធិពលទៅលើទ្រព្យសម្បត្តិសុទ្ធ ដូចជាប្រតិបត្តិការចំណូលនិងចំណាយ អន្តរកម្មនៅក្នុងទ្រព្យមិនមែនហិរញ្ញវត្ថុ ដែលនាំអោយមានបម្រែបម្រួលទ្រព្យមិនមែនហិរញ្ញវត្ថុ និងអន្តរកម្មក្នុងទ្រព្យហិរញ្ញវត្ថុនិងហិរញ្ញប្បទានដែលនាំអោយមានបម្រែបម្រួលទ្រព្យជាហិរញ្ញវត្ថុ និងបំណុល ។

របាយការណ៍ប្រភពនិងការប្រើប្រាស់សាច់ប្រាក់ គឺជារបាយការណ៍បង្ហាញអំពីសកម្មភាពប្រតិបត្តិការលំហូរសាច់ប្រាក់ ដោយកត់ត្រាតាមមូលដ្ឋានគណនីសាច់ប្រាក់ (Cash Basic) ។ របាយការណ៍នេះមានសារៈសំខាន់ណាស់ក្នុងការគ្រប់គ្រងសាច់ប្រាក់ប្រើប្រាស់របស់រដ្ឋាភិបាល ។ របាយការណ៍ប្រភព និងការប្រើប្រាស់សាច់ប្រាក់នេះគឺជាការសរុបសាច់ប្រាក់ ដែលបានមកពីប្រតិបត្តិការចរន្ត អន្តរកម្មទ្រព្យមិនមែនហិរញ្ញវត្ថុ និងអន្តរកម្មទាក់ទងទៅនឹងទ្រព្យហិរញ្ញវត្ថុ និងបំណុល ។ របាយការណ៍ប្រភពនិងការប្រើប្រាស់សាច់ប្រាក់ ឆ្លុះបញ្ចាំងអំពីការកត់ត្រា នៅពេលដែលមានប្រតិបត្តិការសាច់ប្រាក់ ។

ដោយផ្អែកលើមូលដ្ឋានប្រព័ន្ធគណនេយ្យ និងមូលដ្ឋាននៃការកត់ត្រាបច្ចុប្បន្ន ក្រសួងសេដ្ឋកិច្ច និងហិរញ្ញវត្ថុបានរៀបចំស្តង់ដារ GFS តាមទម្រង់របាយការណ៍ប្រតិបត្តិការហិរញ្ញវត្ថុរដ្ឋាភិបាល និងអមដោយតារាងប្រតិបត្តិការតាមផ្នែកចំនួនបីគឺចំណូល ចំណាយ និងទ្រព្យនិងបំណុល ។



ស្ថិតិហិរញ្ញវត្ថុរដ្ឋាភិបាល (GFS) ឆ្នាំ ២០១៥

តារាងប្រតិបត្តិការហិរញ្ញវត្ថុរដ្ឋាភិបាល

STATEMENT OF GOVERNMENT OPERATIONS		Jan-15	Feb-15	Mar-15	Apr-15	May-15	Jun-15	Jul-15	Aug-15	Sep-15	Oct-15	Nov-15
Accounting method:		Non Cash	Non Cash	Non Cash	Non Cash	Non Cash	Non Cash	Non Cash	Non Cash	Non Cash	Non Cash	Non Cash
TRANSACTIONS AFFECTING NET WORTH:												
A1	Revenue	782,637.92	761,047.79	1,228,503.86	1,370,121.83	1,028,648.93	996,523.21	1,056,768.03	965,441.32	1,135,932.58	863,645.74	1,004,371.69
A11	Taxes	690,482.77	684,389.10	1,041,373.63	1,256,883.22	863,875.26	874,833.72	914,748.07	804,054.90	914,345.32	735,440.27	847,120.16
A12	Social contributions	0.00	0.00	0.00	0.00	0.00	0.00	0.00	0.00	0.00	0.00	0.00
A13	Grants	46,702.57	44,750.00	47,874.93	44,789.05	44,750.00	44,750.00	44,750.00	44,750.00	44,750.00	68,230.40	44,750.00
A14	Other revenue	45,452.58	31,908.69	139,255.31	68,449.56	120,023.67	76,939.49	97,269.97	116,636.42	176,837.26	59,975.08	112,501.53
A2	Expense	386,042.42	492,378.99	558,742.68	413,109.86	420,909.95	539,375.13	879,162.07	887,768.78	916,593.55	518,191.48	615,045.43
A21	Compensation of employees	239,334.28	224,066.39	362,345.97	191,482.31	278,246.75	351,609.67	353,090.41	310,421.63	455,903.60	181,931.78	256,002.59
A22	Use of goods and services	86,812.90	74,252.13	59,805.66	63,317.64	61,888.09	65,402.92	163,869.09	244,701.31	174,472.29	122,860.38	185,697.74
A23	Consumption of fixed capital	0.00	0.00	0.00	0.00	0.00	0.00	0.00	0.00	0.00	0.00	0.00
A24	Interest	1,924.57	33,160.84	41,348.92	849.29	11,162.70	3,279.98	24,209.83	37,929.05	40,019.74	6,532.95	11,105.21
A25	Subsidies	0.00	0.00	0.00	0.00	0.00	0.00	0.00	0.00	0.00	0.00	0.00
A26	Grants	16,674.00	112,992.04	25,058.25	94,299.66	13,402.61	25,008.60	190,714.82	28,470.09	83,550.43	144,657.04	30,844.85
A27	Social benefits	36,838.20	35,081.78	54,032.12	42,374.66	44,830.09	78,687.69	59,457.64	183,461.25	79,952.47	45,117.95	119,435.80
A28	Other expense	4,458.47	12,825.82	16,151.75	20,786.31	11,379.71	15,386.27	87,820.29	82,785.46	82,695.02	17,091.38	11,959.24
GOB	Gross operating balance (1-2+23+NOBz)	396,595.50	268,668.80	669,761.18	957,011.96	607,738.98	457,148.08	177,605.96	77,672.54	219,339.03	345,454.27	389,326.26
NOB	Net operating balance (1-2+NOBz)^{c/}	396,595.50	268,668.80	669,761.18	957,011.96	607,738.98	457,148.08	177,605.96	77,672.54	219,339.03	345,454.27	389,326.26
TRANSACTIONS IN NONFINANCIAL ASSETS:												
A31	Net Acquisition of Nonfinancial Assets	212,892.64	207,713.80	238,307.09	136,356.07	140,757.71	290,158.18	213,290.18	243,297.70	200,094.60	359,370.24	234,421.87
A311	Fixed assets	211,994.15	190,484.31	234,445.12	128,351.52	138,217.12	274,591.54	207,299.43	235,299.21	189,333.75	350,431.76	203,924.74
A312	Change in inventories	0.00	0.00	0.00	0.00	0.00	0.00	0.00	0.00	0.00	0.00	0.00
A313	Valuables	0.00	0.00	0.00	0.00	0.00	0.00	0.00	0.00	0.00	0.00	0.00
A314	Nonproduced assets	898.49	17,229.49	3,861.97	8,004.55	2,540.60	15,566.64	5,990.75	7,998.49	10,760.85	8,938.48	30,497.13
NLB	Net lending / borrowing (1-2+NOBz-31)	183,702.86	60,955.00	431,454.09	820,655.89	466,981.27	166,989.90	(35,684.21)	(165,625.16)	19,244.43	(13,915.97)	154,904.39
TRANSACTIONS IN FINANCIAL ASSETS AND LIABILITIES (FINANCING):												
A32	Net acquisition of financial assets	774,237.42	2,914.20	548,378.96	746,297.72	414,110.74	226,981.29	93,801.58	(80,380.47)	88,988.86	186,350.45	87,718.74
A321	Domestic	774,237.42	2,914.20	548,378.96	746,297.72	414,110.74	226,981.29	93,801.58	(80,380.47)	88,988.86	186,350.45	87,718.74
A322	Foreign	0.00	0.00	0.00	0.00	0.00	0.00	0.00	0.00	0.00	0.00	0.00
A33	Net incurrence of liabilities	589,916.65	(126,407.48)	(548,153.40)	(411,023.06)	(241,314.76)	40,523.61	55,270.52	81,948.31	(146,796.57)	107,778.78	(52,666.16)
A331	Domestic	490,401.93	(162,894.84)	(651,306.78)	(474,627.62)	(243,468.32)	(92,154.41)	(35,535.39)	(21,471.93)	(132,957.53)	(131,073.20)	(55,558.66)
A332	Foreign	99,514.71	36,487.36	103,153.38	63,604.56	2,153.55	132,678.02	90,805.92	103,420.25	(13,839.04)	238,851.99	2,892.50

a/ Consolidation of budgetary, extrabudgetary, and social security funds (columns 1, 2, 3).

b/ Consolidation of central government, state governments, and local governments (columns 5, 6, 7).

c/ The net operating balance should *only* be calculated if consumption of fixed capital (23) has a nonzero value. Otherwise, only the gross operating balance should be calculated.