

របាយការណ៍សង្ខេប

ស្តីពី

ប្រតិបត្តិការថវិកាឆ្នាំ ២០១៥



១. សេចក្តីផ្តើម

នៅខែដើម ឆ្នាំ២០១៥ ស្ថានភាពម៉ាក្រូសេដ្ឋកិច្ចមានស្ថិរភាពល្អ ដូចជាការកើនឡើងវិនិយោគទុន ស្ថិរភាពអត្រាប្តូរប្រាក់ និងអតិផរណាមានកម្រិតទាប ។ ចំណែកសកម្មភាពសេដ្ឋកិច្ចនៅតាមវិស័យនីមួយៗ នៅតែ បន្តកើនឡើងល្អ ដូចជា វិស័យកាត់ដេរនិងស្បែកជើង វិស័យសំណង់ និងវិស័យអគ្គិសនី ជាដើម ទន្ទឹមនឹងមាន ស្ថេរភាពលើវិស័យហិរញ្ញវត្ថុ ។ អតិផរណាលើអាហារបន្តកើនឡើង ប៉ុន្តែក្នុងកម្រិតទាប ដោយសារការធ្លាក់ចុះតម្លៃ ប្រេងលើទីផ្សារអន្តរជាតិ ។ ស្ថិរភាពម៉ាក្រូសេដ្ឋកិច្ច និងហិរញ្ញវត្ថុខាងលើ គឺមានឥទ្ធិពលជាវិជ្ជមានក្នុងការអនុវត្ត ថវិកា ជាពិសេសការកើនឡើងនៃចំណូល និងការចំណាយទាន់ពេលវេលា ។

២. ការអនុវត្តចំណូល

នៅខែ តុលា ឆ្នាំ ២០១៥ នៅរដ្ឋបាលកណ្តាលចំណូលក្នុងស្រុកអនុវត្តបានចំនួន ៨៣៥,៤២ ប៊ីលានរៀល គឺបានកើនឡើង ១,៥៣% ធៀបនឹងខែ តុលា ឆ្នាំ២០១៤ ។ ចំណូលចរន្តអនុវត្តបាន ៨១៩,៧១ ប៊ីលានរៀល គឺ បានកើនឡើង ១,១២% បើធៀបនឹងខែតុលា ឆ្នាំ ២០១៤ ដោយសារការកើនឡើងចំណូលសារពើពន្ធប្រមាណ ៤,២១% ។ ចំណូលពន្ធផ្ទាល់អនុវត្តបាន ១៧២,០៤ ប៊ីលានរៀល គឺបានកើនឡើង ២៤,៩៤% បើធៀបនឹងខែតុលា ឆ្នាំ ២០១៤ ក្នុងនោះការប្រមូលចំណូលលើប្រាក់បៀវត្ស ចំណូលពន្ធពិប្រាក់ចំណេញ បានកើនឡើងប្រមាណ ៤,៥៥% និង៤០,៧២% ។ ចំណូលពន្ធប្រយោលអនុវត្តបាន ៤៤១,៦២ ប៊ីលានរៀល គឺបានកើនឡើង ២,៦៨% ។ ចំណែកឯ ចំណូលពន្ធពិពាណិជ្ជកម្មក្រៅប្រទេសអនុវត្តបាន ១៣០,៦១ ប៊ីលានរៀល គឺបានថយចុះ ១០,៧៨% បើធៀបនឹងខែ តុលា ឆ្នាំ ២០១៤ ក្នុងនោះចំណូលពីពន្ធលើការនាំចូលបានថយចុះ ៥,០៣% និងចំណូលពីពន្ធលើ ការនាំចេញបានថយចុះ ៤២,៥១% ។ រីឯ ចំណូលមិនមែនពន្ធអនុវត្តបាន ៧៥,៤៥ ប៊ីលានរៀល គឺបានថយចុះ ២១,៧៧% បើធៀបនឹងខែតុលាឆ្នាំ ២០១៤ ដោយសារការធ្លាក់ចុះខ្លាំងនៃ ចំណូលប្រៃសណីយ៍ និង ទ្វេភាគីសាមី ចំណូលទេសចរណ៍ និងចំណូលពីការពិនិត្យលើគុណភាពនិងស្តង់ដារ ។

ជាមួយ នៅរយៈពេល ១០ខែដើមឆ្នាំ ២០១៥ ចំណូលក្នុងស្រុកអនុវត្តបានចំនួន ៩.៨៤៨,៥២ ប៊ីលានរៀល គឺខ្ពស់ជាង ៥,០១% នៃច្បាប់ថវិកាសម្រាប់ការគ្រប់គ្រងប្រចាំឆ្នាំ និងបានកើនឡើង ១៦,១៧% បើធៀបនឹងរយៈ ពេលដូចគ្នានៅឆ្នាំ២០១៤ ក្នុងនោះចំណូលពីអគ្គនាយកដ្ឋានពន្ធដារបានកើនឡើង ២៣,២៨% អគ្គនាយកដ្ឋាន គយ និងរដ្ឋាករកម្ពុជា បានកើនឡើង ១៥,០៦% ។ ចំណូលចរន្តអនុវត្តបាន ៩.៧៦០,៩២ ប៊ីលានរៀល គឺខ្ពស់ជាង ៥,២៨% នៃច្បាប់ថវិកាសម្រាប់ការគ្រប់គ្រងប្រចាំឆ្នាំ និងបានកើនឡើង ១៥,៨៤% បើធៀបនឹងរយៈពេលដូចគ្នាក្នុង ឆ្នាំ ២០១៤ គឺដោយសារការកើនឡើងនៃចំណូលសារពើពន្ធប្រមាណ ១៨,៦០% ។ ការកើនឡើងនេះ គឺដោយសារការវិវត្តបន្តិច ការប្រមូលចំណូល តាមរយៈបន្តពង្រឹងការប្រមូលចំណូល ដោយផ្ដោតពិសេសលើ៖ ពន្ធលើប្រាក់ចំណេញ

អាករលើតម្លៃបន្ថែម អាករពិសេសលើបារីនិងស្រាបៀរ ធ្វើបច្ចុប្បន្នភាពទិន្នន័យអចលនទ្រព្យទាំងអស់ ដែលបានចុះបញ្ជីនៅរដ្ឋបាលសុរិយោដីដាក់ចូលក្នុងប្រព័ន្ធគ្រប់គ្រងទិន្នន័យ និងធ្វើការទប់ស្កាត់ការរត់ពន្ធខុសច្បាប់ ការចាត់បញ្ជូលអាជីវកម្មជាប់ពន្ធតាមរបបម៉ៅការទៅក្នុងរបបស្វ័យប្រកាស និងពង្រឹងការធ្វើសវនកម្មសហគ្រាស ។ ប៉ុន្តែចំណូលមិនមែនសារពើពន្ធអនុវត្តបាន ៩២៣,៨០ ប៊ីលានរៀល គឺថយចុះប្រមាណ ៥,២៤% បើធៀបនឹងរយៈពេលដូចគ្នាក្នុងឆ្នាំ ២០១៤ ។

៣. ការអនុវត្តចំណាយ

នៅខែ តុលា ឆ្នាំ ២០១៥ ចំណាយសរុបនៅរដ្ឋបាលកណ្តាលអនុវត្តបាន ៨៣២,៩៨ ប៊ីលានរៀល គឺទាបជាង ១៥,១៣% បើធៀបនឹងខែ តុលា ឆ្នាំ ២០១៤ ដោយសារការថយចុះនៃចំណាយចរន្ត ១៧,៤១% ។ ចំណាយចរន្តអនុវត្តបាន ៥១៨,៣៦ ប៊ីលានរៀល គឺខ្ពស់ជាង ១៧,៤១% បើធៀបនឹងខែ តុលា ឆ្នាំ ២០១៤ ។ ការអនុវត្តថវិកាផ្នែកចំណាយបានប្រព្រឹត្តទៅជាប្រក្រតី ពោលគឺបានគាំទ្រប្រតិបត្តិការសេវាសាធារណៈអោយមានដំណើរការតាមការគ្រោង និងឆ្លុះបញ្ចាំងពីការធ្វើវិចារណៈកម្មចំណាយតាមនិន្នាការកំណែទម្រង់ ។

ជារួម នៅ១០ខែដើមឆ្នាំ ២០១៥ នេះ ចំណាយសរុបអនុវត្តបានចំនួន ៨.២៥២,៦៧ ប៊ីលានរៀល គឺទាបជាង ២៦,៨០% នៃច្បាប់ថវិកាសម្រាប់ការគ្រប់គ្រងប្រចាំឆ្នាំ ឬថយចុះ ១៥,៨៧% ធៀបទៅនឹងរយៈពេលដូចគ្នាក្នុងឆ្នាំ ២០១៤ ។ ក្នុងនោះចំណាយចរន្តអនុវត្តបានចំនួន ៦.០២៤,៩៦ ប៊ីលានរៀល គឺទាបជាង ១៨,៣៨% នៃច្បាប់ហិរញ្ញវត្ថុសម្រាប់ការគ្រប់គ្រង ប៉ុន្តែបានកើនឡើង ១០,៣៤% ។ ចំណាយរបស់ក្រសួងអាទិភាពអនុវត្តបាន ១.៦៧៩,៧៤២ លានរៀល គឺទាបជាង ៣០,៩៦% ធៀបនឹងច្បាប់ហិរញ្ញវត្ថុសម្រាប់ការគ្រប់គ្រង និងទាបជាង ២,៦៩% បើធៀបទៅនឹងឆ្នាំ២០១៤ ក្នុងនោះរួមមាន ចំណាយក្រសួងកសិកម្ម រុក្ខាប្រមាញ់ និង នេសាទ អនុវត្តទាបជាង ៣,២២% និងចំណាយក្រសួងអភិវឌ្ឍន៍ជនបទទាបជាង ៦៩,៤២% ។ ប៉ុន្តែ ចំណាយក្រសួងមួយចំនួនបានកើនឡើងដូចជា ចំណាយក្រសួងសុខាភិបាលខ្ពស់ជាង ១២,២៨% ចំណាយក្រសួងយុត្តិធម៌ខ្ពស់ជាង ៨,៦៤% និងចំណាយក្រសួង រៀបចំដែនដី នគរូបនីយកម្ម និងសំណង់ខ្ពស់ជាង ៥៤,១៨% ។

៤. តុល្យភាពថវិកា

នៅខែ តុលា ឆ្នាំ ២០១៥ តុល្យភាពថវិកាចរន្តមានអតិរេកសាច់ប្រាក់ចំនួន ១៩០,៤៣ ប៊ីលានរៀល ។ ជារួមនៅរយៈពេល ១០ខែដើមឆ្នាំ ២០១៥ តុល្យភាពថវិកាចរន្តមានអតិរេកសាច់ប្រាក់ចំនួន ៣.៦៩០,៣៩ ប៊ីលានរៀល ។

៥. សន្និដ្ឋាន

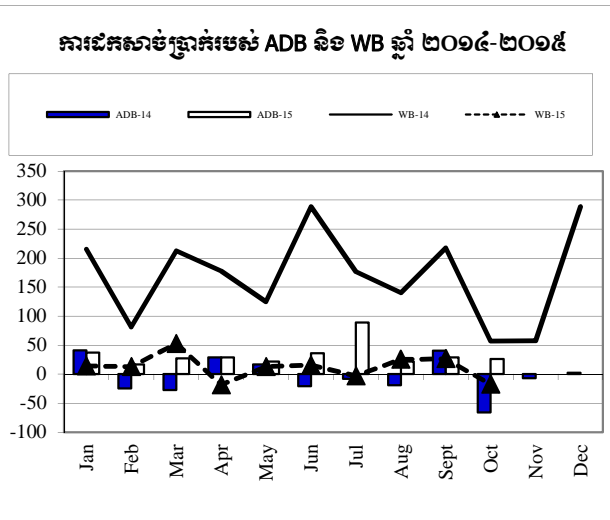
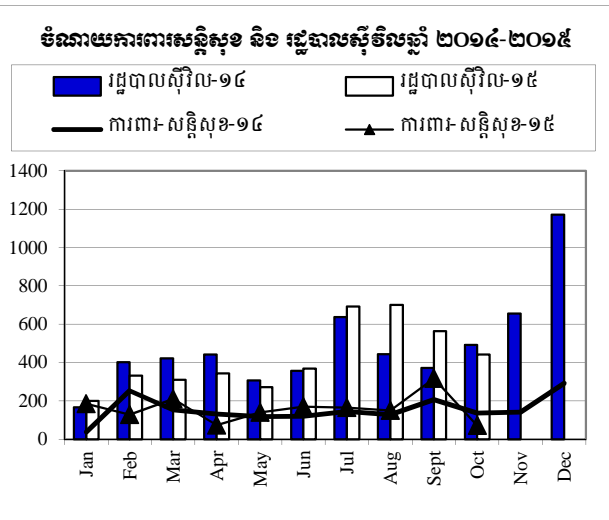
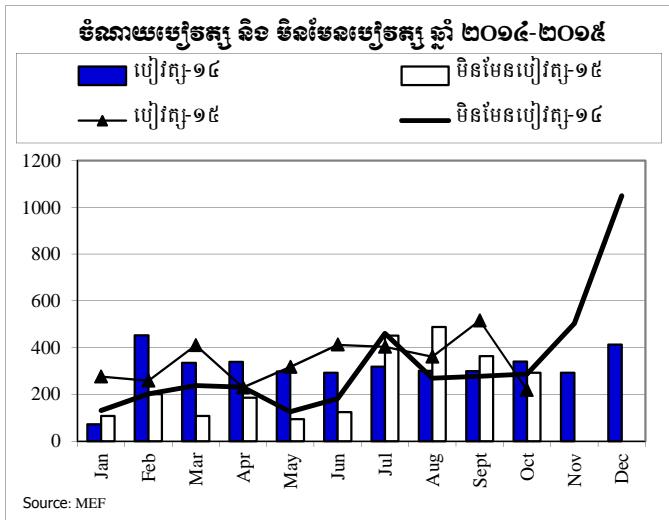
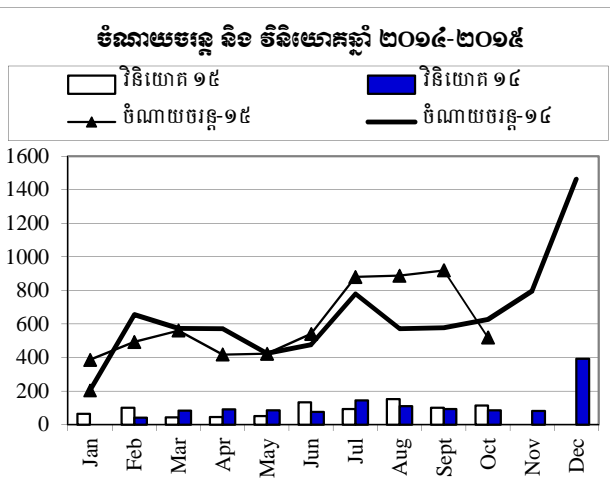
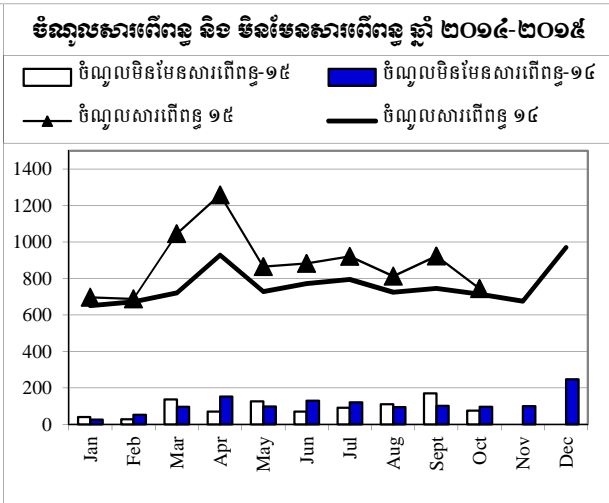
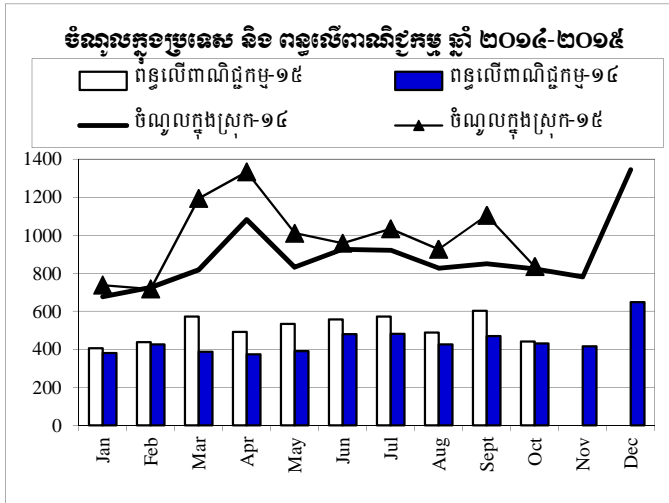
នៅឆ្នាំ ២០១៥ នេះ ក្រសួងសេដ្ឋកិច្ច និងហិរញ្ញវត្ថុបានបន្តអនុវត្តយ៉ាងសកម្មនូវការងារកំណែទម្រង់ហិរញ្ញវត្ថុសាធារណៈ ដើម្បីធានាប្រសិទ្ធភាពផ្នែកចំណូលនិងចំណាយ និងបានពង្រីកការងារវិសហមជ្ឈការហិរញ្ញវត្ថុ ។ លទ្ធផលនៃការប្រមូលចំណូល នៅ១០ខែដើម ឆ្នាំ ២០១៥ នេះប្រព្រឹត្តទៅតាមការគ្រោងទុក ចំណែកផ្នែក

ចំណាយ ក្រសួងសេដ្ឋកិច្ច និងហិរញ្ញវត្ថុបានខិតខំបញ្ឈប់ការយល់ដឹងអំពីនីតិវិធីហិរញ្ញវត្ថុនៃការអនុវត្តថវិកាតាម
កម្មវិធីដល់ស្ថាប័នចំណាយ និងអង្គភាពថវិកា ដើម្បីរៀបចំការចាយវាយមានប្រសិទ្ធភាព និងទាន់ពេលវេលា។

២២២ * ២២២

ការប្រៀបធៀបចំណូល និង ចំណាយ ឆ្នាំ ២០១៤-២០១៥

គិតជា ម៉ឺលានរៀល



Source: MEF

តារាងប្រតិបត្តិការងារស្របតាមផ្នែក ២០១៥ TOFE: BUDGET IMPLEMENTATION FOR 2015

បរិយាយ	ច្បាប់ថវិកា ឆ្នាំ ២០១៥		ការអនុវត្ត ១០ ខែ=៤៣.៣៣%		មធ្យម ១៥	កុះកង ១៥	មិនទាន់ ១៥	មេសា ១៥	ឧសភា ១៥	មិថុនា ១៥	កក្កដា ១៥	សីហា ១៥	កញ្ញា ១៥	តុលា ១៥	វិច្ឆិកា ១៥	ធ្នូ ១៥
	ចំនួន	ភាគរយ	ចំនួន	ភាគរយ												
I. ចំណូលក្នុងស្រុក	11,148.23	88.34%	9,848.52	737.89	717.01	1,192.90	1,332.59	1,010.97	958.01	1,033.66	926.05	1,104.04	835.42			
១. ចំណូលមេធាវី	11,014.64	88.62%	9,760.92	737.89	716.35	1,183.75	1,328.43	992.54	953.55	1,012.77	923.30	1,092.64	819.71			
ក. ចំណូលពន្ធ	9,548.39	92.55%	8,837.12	696.86	688.08	1,045.66	1,258.29	865.03	882.74	921.50	812.16	922.54	744.26			
ចំណូលពន្ធក្នុងស្រុក	7,587.69	95.70%	7,261.73	569.83	554.99	887.78	1,097.89	676.90	706.80	749.46	656.04	748.38	613.65			
ពន្ធផ្តាល់ (ពន្ធលើផលទុន ប្រាក់ចំណេញ)	2,069.00	104.51%	2,162.38	165.09	117.87	315.75	606.85	143.46	150.57	177.11	168.29	145.36	172.04			
ពន្ធប្រយោល	3,420.00	85.69%	2,930.45	228.33	254.50	355.14	269.88	296.01	287.93	343.06	282.84	375.15	237.62			
អាករពិសេស	1,953.40	100.62%	1,965.50	162.75	171.63	202.42	208.79	223.36	210.90	205.59	187.32	210.50	182.25			
ចំណូលពន្ធលើពាណិជ្ជកម្មក្រៅប្រទេស	1,960.70	80.35%	1,575.39	127.03	133.09	157.88	160.40	188.13	175.94	172.04	156.11	174.16	130.61			
ពន្ធនិងអាករលើការនាំចូល	1,671.40	87.40%	1,460.82	121.66	124.32	141.55	147.20	176.92	162.74	155.23	140.94	163.25	127.02			
ពន្ធនិងអាករលើការនាំចេញ	289.30	39.60%	114.57	5.37	8.77	16.34	13.21	11.21	13.20	16.81	15.17	10.91	3.59			
ខ ចំណូលមិនមែនពន្ធ	1,466.25	63.00%	923.80	41.03	28.27	138.09	70.13	127.51	70.81	91.27	111.14	170.10	75.45			
ផលទុននៃទ្រព្យសម្បត្តិរដ្ឋ	124.34	48.30%	60.06	0.78	0.59	1.66	4.04	9.90	2.71	12.43	7.36	16.19	4.40			
ផលនៃសម្បទាននិងការជួលដីធ្លី	113.61	39.23%	44.57	0.78	0.54	1.66	0.94	1.43	1.48	11.73	6.48	15.14	4.40			
ផលទុនពីសហគ្រាសសាធារណៈ	10.73	144.35%	15.49	-	0.05	-	3.09	8.48	1.23	0.70	0.88	1.05	-			
ផលទុនពីការលក់ ជួលទ្រព្យសម្បត្តិ និងសេវាកម្ម	1,255.03	59.79%	750.37	37.94	26.76	124.89	53.95	105.44	59.81	76.44	99.25	128.92	36.96			
ផលទុនសហគ្រាសសាធារណៈរដ្ឋបាល សេវាដំណើរការ (រកចំណេញ)	474.38	53.70%	254.72	2.22	16.53	36.73	11.37	51.77	22.91	12.43	24.45	66.77	9.55			
ការលក់ទ្រព្យសម្បត្តិនៃរដ្ឋបាលសាធារណៈ	32.32	106.71%	34.49	2.28	2.63	3.90	2.94	3.70	5.37	3.36	4.94	2.63	2.75			
ផលពីការគ្រប់គ្រងរដ្ឋបាល	670.15	57.63%	386.23	31.43	5.66	78.41	30.74	40.67	25.55	47.73	62.69	42.32	21.05			
ការជួលទ្រព្យសម្បត្តិអចល័ត	16.29	73.72%	12.01	0.95	0.91	0.41	1.28	0.77	1.73	2.12	0.60	1.67	1.59			
ការផ្តល់សេវាកម្ម	61.88	101.68%	62.92	1.06	1.04	5.45	7.63	8.54	4.25	10.81	6.58	15.54	2.03			
ចំណូលមិនមែនពន្ធផ្សេងៗ	86.88	130.49%	113.37	2.31	0.92	11.54	12.14	12.17	8.28	2.41	4.52	24.99	34.09			
ក្នុងនោះ៖ - ផលផ្សេងៗទៀត	-	-	4.20	0.02	-	0.07	0.42	0.02	-	-	-	3.03	0.65			
ខ. ចំណូលមូលធន	133.59	65.57%	87.60	-	0.66	9.14	4.17	18.44	4.45	20.88	2.75	11.40	15.72			
អចលកម្មហិរញ្ញវត្ថុផ្សេងៗ	133.59	65.57%	87.60	-	0.66	9.14	4.17	18.44	4.45	20.88	2.75	11.40	15.72			
II. ចំណាយថវិកា	14,598.66	56.53%	8,252.67	598.94	700.09	798.76	553.49	563.21	850.70	1,103.59	1,131.07	1,119.85	832.98			
១. ចំណាយមេធាវី	9,275.16	64.96%	6,024.96	386.04	492.38	560.46	417.13	422.45	540.47	880.14	887.77	919.75	518.36			
ក. ចំណាយមេធាវី	4,566.41	74.57%	3,404.99	276.17	258.17	410.97	229.54	317.07	412.47	403.83	361.34	516.04	219.39			
បន្តបុគ្គលិក (រដ្ឋបាល ស៊ីវិល)	2,945.35	69.22%	2,038.63	160.92	143.31	203.97	171.11	177.72	250.32	265.85	216.70	285.62	163.11			
ក្នុងនោះ៖ ប្រាក់ខែមន្ត្រីទូត	3.43	85.45%	2.93	-	-	0.92	-	0.59	-	0.68	(0.02)	0.76	-			
បន្តបុគ្គលិក (ផ្នែកសន្តិសុខនិងការពារជាតិ)	1,621.06	84.29%	1,366.37	115.25	114.86	207.01	58.43	139.36	162.15	137.97	144.64	230.42	56.27			
ខ. ចំណាយមិនមែនមេធាវី	4,708.75	55.64%	2,619.96	109.87	234.21	149.48	187.59	105.37	128.00	476.32	526.42	403.72	298.98			
- ការទិញ	1,184.96	43.40%	514.24	68.86	19.23	12.19	25.61	18.19	24.74	66.26	114.52	119.18	45.46			
- សេវាកម្ម	1,214.05	49.68%	603.14	17.95	55.02	47.62	37.71	43.69	40.66	97.61	130.19	55.29	77.40			

តារាងប្រតិបត្តិការងារឆ្នាំ ២០១៥ TOFE: BUDGET IMPLEMENTATION FOR 2015

បរិយាយ	ឆ្នាំ ២០១៥		ការអនុវត្ត		មធ្យម ១៥	កុម្មៈ ១៥	មីនា ១៥	មេសា ១៥	ឧសភា ១៥	មិថុនា ១៥	កក្កដា ១៥	សីហា ១៥	កញ្ញា ១៥	តុលា ១៥	វិច្ឆិកា ១៥	ធ្នូ ១៥
	ចំនួន	ភាគរយ	ចំនួន	ភាគរយ												
-បន្តកិច្ចការ	276.38	73.05%	201.89	1.92	33.42	41.35	1.46	11.16	3.28	24.81	37.93	40.02	6.53			
-អត្ថប្រយោជន៍សង្គម	730.63	52.05%	380.28	4.46	13.55	21.55	24.49	17.36	32.89	43.65	155.27	42.44	24.62			
-ឧបត្ថម្ភធន	843.41	87.13%	734.83	16.67	112.99	25.06	94.30	13.40	25.01	190.71	28.47	83.55	144.66			
-ចំណាយមិនមែនបៀវត្សរៀងៗ	459.33	40.40%	185.58	-	-	1.72	4.02	1.56	1.41	53.27	60.05	63.23	0.31			
២. ម៉ឺលានមូលធន	5,323.50	41.85%	2,227.72	212.89	207.71	238.31	136.36	140.76	310.23	223.45	243.30	200.09	314.62			
វិនិយោគដោយហិរញ្ញប្បទានខាងក្នុង (គម្រោង)	1,636.50	54.60%	893.47	63.50	99.73	43.81	45.60	51.34	131.95	92.96	151.60	100.12	112.84			
អចលនកម្មប្រើប្រាស់	1,604.10	53.81%	863.24	63.50	99.73	43.81	45.60	51.34	111.88	82.81	151.60	100.12	112.84			
អចលនកម្មផ្សេងៗទៀត	32.40	93.30%	30.23	-	-	-	-	-	20.07	10.16	-	-	-			
វិនិយោគដោយហិរញ្ញប្បទានខាងក្រៅ (គម្រោង)	3,687.00	36.19%	1,334.25	149.39	107.98	194.50	90.75	89.41	178.28	130.48	91.70	99.97	201.78			
តុល្យភាពបន្ត និងការ/អតិរេក (I-I-II.1)	1,739.48	214.77%	3,735.97	351.85	223.97	623.30	911.29	570.09	413.08	132.63	35.53	172.89	301.34			
តុល្យភាពសរុប និងការ/អតិរេក (I-II)	(3,450.43)	-46.25%	1,595.85	138.95	16.91	394.13	779.10	447.77	107.31	(69.93)	(205.02)	(15.81)	2.44			
៣. ការវិនិយោគមូលធន	-	(45.58)	35.29	(8.73)	106.65	(108.77)	(31.65)	(36.97)	35.55	(34.29)	108.26	(110.91)				
រដ្ឋបាលស៊ីវិល			(45.58)	35.29	(8.73)	106.65	(108.77)	(31.65)	(36.97)	35.55	(34.29)	108.26	(110.91)			
តុល្យភាពបន្ត និងការ/អតិរេក (សាច់ប្រាក់)	1,739.48	212.15%	3,690.39	387.14	215.24	729.95	802.52	538.44	376.11	168.18	1.23	281.15	190.43			
តុល្យភាពទូទៅ និងការ/អតិរេក (សាច់ប្រាក់)	(3,450.43)	-44.93%	1,550.27	174.25	8.19	500.78	670.33	416.11	70.34	(34.38)	(239.31)	92.45	(108.47)			
III. ម៉ឺលានប្រាក់	3,450.43	-44.93%	(1,550.27)	(174.25)	(8.19)	(500.78)	(670.33)	(416.11)	(70.34)	34.38	239.31	(92.45)	108.47			
១. ម៉ឺលានប្រាក់ចំណាយសម្រាប់ប្រតិបត្តិការ	3,550.43	35.48%	1,259.60	144.26	81.24	147.90	108.37	46.90	177.43	135.56	148.17	30.91	238.85			
ក. ប្រាក់ចំណាយ	300.00	39.80%	119.40	-	-	-	0.02	-	12.62	50.24	56.52	-	-			
- អំណោយ-ទ្រទ្រង់ថវិកា	90.00		0.02	-	-	-	0.02	-	-	-	-	-	-			
- ទ្រទ្រង់ចំណាយមូលធន	90.00		0.02	-	-	-	0.02	-	-	-	-	-	-			
អំណោយពីទ្រព្យសម្បត្តិសំរាប់ចំណាយវិនិយោគ	49.50		0.02	-	-	-	0.02	-	-	-	-	-	-			
- កម្ចី និង បំណុលពាក់ព័ន្ធ-ការគាំទ្រថវិកា	210.00	56.85%	119.38	-	-	-	-	-	12.62	50.24	56.52	-	-			
- កម្ចីបរទេស	210.00	56.85%	119.38	-	-	-	-	-	12.62	50.24	56.52	-	-			
ការខ្ចីប្រាក់ប្រទេស- ពហុភាគី	210.00	56.85%	119.38	-	-	-	-	-	12.62	50.24	56.52	-	-			
ខ. ខ្លួនឯងសម្រាប់ប្រតិបត្តិការ	3,687.00	37.75%	1,391.99	150.00	91.93	192.41	116.63	86.51	172.26	140.89	109.43	79.25	252.70			
ខ១. ចំណាយ	3,687.00	36.19%	1,334.25	149.39	107.98	194.50	90.75	89.41	178.28	130.48	91.70	99.97	201.78			
- អំណោយ	537.00	75.00%	402.75	44.75	44.75	44.75	44.75	44.75	44.75	44.75	44.75	44.75	-			
អំណោយទ្រព្យសម្បត្តិ សម្រាប់ចំណាយវិនិយោគ	537.00	75.00%	402.75	44.75	44.75	44.75	44.75	44.75	44.75	44.75	44.75	44.75	-			
- ការខ្ចីប្រាក់និងបំណុលប្រហាក់ប្រហែល	3,150.00	29.57%	931.50	104.64	63.23	149.75	46.00	44.66	133.53	85.73	46.95	55.22	201.78			
- កម្ចីបរទេស	3,150.00	29.57%	931.50	104.64	63.23	149.75	46.00	44.66	133.53	85.73	46.95	55.22	201.78			
ការខ្ចីប្រាក់ប្រទេស- ពហុភាគី	3,150.00	14.39%	453.35	51.36	29.58	79.84	9.87	34.79	51.54	85.73	46.95	55.22	8.48			
ការខ្ចីប្រាក់ប្រទេស- ទ្រព្យសម្បត្តិ	-		478.15	53.28	33.66	69.91	36.14	9.88	81.99	-	-	-	193.30			
ខ២. មិនទាន់ចំណាយ			57.75	0.61	(16.05)	(2.09)	25.87	(2.91)	(6.02)	10.40	17.73	(20.73)	50.92			

តារាងប្រតិបត្តិការបំពេញកិច្ចការ ២០១៥ TOFE: BUDGET IMPLEMENTATION FOR 2015

បរិយាយ	ច្បាប់ថវិកា ឆ្នាំ ២០១៥	ការអនុវត្ត ១០ ខែ=៨៣.៣៣%		មករា ១៥	កុម្ភៈ ១៥	មិថុនា ១៥	មេសា ១៥	ឧសភា ១៥	មិថុនា ១៥	កក្កដា ១៥	សីហា ១៥	កញ្ញា ១៥	តុលា ១៥	វិច្ឆិកា ១៥	ធ្នូ ១៥
ក. វិសាលភាពសេវាសាធារណៈ	(436.57)	57.68%	(251.79)	(5.74)	(10.70)	(44.51)	(8.27)	(39.60)	(7.45)	(55.57)	(17.77)	(48.34)	(13.85)		
២. បរិក្ខារបច្ចេកទេសកុំព្យូទ័រ	100.00	-3687.63%	(3,687.63)	(1,400.41)	(155.87)	(908.62)	(445.42)	(210.22)	(137.67)	(4.55)	(1.22)	(205.85)	(217.81)		
ក. បរិក្ខារបច្ចេកទេសគណនេយ្យ	100.00	-3790.16%	(3,790.16)	(1,658.89)	(58.20)	(772.11)	(460.02)	(198.45)	(119.48)	(39.70)	(10.94)	(182.88)	(289.49)		
-បញ្ជីរដ្ឋបាល	100.00	-3790.16%	(3,790.16)	(1,658.89)	(58.20)	(772.11)	(460.02)	(198.45)	(119.48)	(39.70)	(10.94)	(182.88)	(289.49)		
ខ. គណនីបរិក្ខារបច្ចេកទេស	-		-	-	-	-	-	-	-	-	-	-	-		
គ. ម៉ូតូគណនេយ្យ (គណនេយ្យ)			-	-	-	-	-	-	-	-	-	-	-		
ឃ. ផ្នែកសេវា	-		279.41	455.73	(85.85)	(91.16)	(28.24)	(30.47)	(16.33)	13.51	13.51	(22.97)	71.69		
- គណនីបុគ្គល និង បញ្ជីពាណិជ្ជកម្ម			279.41	455.73	(85.85)	(91.16)	(28.24)	(30.47)	(16.33)	13.51	13.51	(22.97)	71.69		
ង. គំរោងគណនេយ្យ រវាង គណនេយ្យជាតិ និង ស.ហ.វ			(176.88)	(197.24)	(11.81)	(45.35)	42.84	18.70	(1.86)	21.63	(3.79)	-	-		
៣ ប្រតិបត្តិការគ្រប់គ្រងហិរញ្ញវត្ថុ			877.76	1,081.90	66.45	259.93	(333.28)	(252.80)	(110.09)	(96.62)	92.36	82.49	87.43		
កំហុស-លំអៀង			0.00	0.00	0.00	(0.00)	0.00	(0.00)	(0.00)	(0.00)	0.00	(0.00)	(0.00)		
ចំណូលសរុប			-												
អត្រាប្រើប្រាស់ រៀល/ ដុល្លារ				4,060	4,027	4,010	4,050	4,068	4,098	4,113	4,081	4,076	4,061		
ចំណូលថ្នាក់ខេត្ត-ក្រុង			705.86	34.61	40.31	110.21	40.59	48.94	57.65	93.20	54.81	124.92	100.62		
ក្នុងនោះ៖ ចំណូលពន្ធ	-		553.87	32.45	23.17	104.79	33.93	46.99	56.34	65.98	44.81	66.50	78.90		
ចំណូលមិនមែនពន្ធ	-		152.00	2.16	17.14	5.42	6.66	1.95	1.30	27.22	10.00	58.42	21.73		
ចំណាយថ្នាក់ខេត្ត-ក្រុង	-		376.32	1.70	13.55	48.20	23.16	45.31	22.22	28.33	64.04	63.56	66.26		
ក្នុងនោះ៖ ចំណាយបៀវត្ស	-		72.33	1.67	8.20	10.13	9.74	6.95	6.30	7.23	7.55	10.21	4.35		
ចំណាយមិនមែនបៀវត្ស	-		303.99	0.02	5.35	38.07	13.42	38.36	15.92	21.10	56.49	53.35	61.91		
គុណភាព ខេត្ត ក្រុង	-		329.55	32.91	26.76	62.01	17.43	3.64	35.43	64.87	(9.23)	61.36	34.37		
វិភាគទានពី កាស៊ីណូ និង ឆ្នោត	-		16.34	0.03	0.32	0.77	0.09	5.58	1.12	4.11	1.09	1.77	1.46		
ផលិតផលសរុប	3,207.52	52.37%	1,679.74	80.89	78.39	110.03	132.36	118.86	211.17	207.60	373.67	201.10	165.67		

ភ្នំពេញ ថ្ងៃទី ខែ ឆ្នាំ ២០១៥

អគ្គនាយកនៃអគ្គនាយកដ្ឋាន
គោលនយោបាយសេដ្ឋកិច្ច និងហិរញ្ញវត្ថុសាធារណៈ

ប្រធាននាយកដ្ឋានស្តីពី

ប្រធានការិយាល័យ
ស្តីពីហិរញ្ញវត្ថុសាធារណៈ

ហង់ ម៉ីសុទ្ធ

ចំណាយចរន្តតាមវគ្គកម្មវិធី ឆ្នាំ ២០១៥/ CURRENT BUDGET EXPENDITURE BY MINISTRY 2015

បរិយាយ	ចំណាយ ឆ្នាំ ២០១៥	65.0%	ការអនុវត្ត ១០ ខែ-៤៣.៣៣%	386,042	492,379	560,457	417,132	422,449	540,467	880,142	887,769	919,754	518,364			
សរុបចំណាយចរន្ត	9,275,161	65.0%	6,024,955	386,042	492,379	560,457	417,132	422,449	540,467	880,142	887,769	919,754	518,364			
I. វិស័យសេដ្ឋកិច្ច	1,425,769	121.4%	1,731,137	44,973	197,932	160,666	150,636	76,789	70,698	376,629	171,547	259,899	221,368			
០១. ព្រះបរមរាជវាំង	75,613.00	76.6%	57,890	3,450	2,945	9,073	4,890	7,015	6,057	6,955	7,214	4,456	5,835			
០២. រដ្ឋសភា	124,474.70	102.2%	127,214	15,472	15,783	14,489	16,702			32,243		16,937	15,588			
០៣. ក្រសួងសា	56,171.00	96.9%	54,456	5,776	9,027	13,317	41			12,314			13,981			
០៤. ក្រុមប្រឹក្សាធម្មនុញ្ញ	7,692.30	98.9%	7,611	1,436		769	1,442	692		1,677			1,595			
០៥. ១. ទីស្តីការគណៈរដ្ឋមន្ត្រី	281,084.00	89.6%	251,766	6,718	5,082	33,123	20,173	14,063	19,710	82,840	24,744	24,995	20,317			
០៥. ៤. ក្រុមប្រឹក្សាអភិវឌ្ឍន៍កម្ពុជា	12,352.00	35.3%	4,366				91	245	559	21	2,201	491	759			
០៥. ២. ក្រសួងមហាផ្ទៃ (ផ្នែករដ្ឋបាលទូទៅ)	105,756.90	50.1%	53,027	2,339	4,147	8,055	2,758	7,164	2,963	4,033	10,042	9,257	2,267			
០៥. ក្រសួងទំនាក់ទំនងសភា-ក្រសួងសា និងអធិការកិច្ច	23,360.40	64.6%	15,089	443	1,072	1,169	1,981	1,189	1,282	2,230	1,502	2,793	1,428			
០៥. ក្រសួងការបរទេស និងសហប្រតិបត្តិការអន្តរជាតិ	83,719.30	83.0%	69,493	376	1,443	19,088	561	12,780	8,431	6,498	2,615	8,160	9,542			
១០. ក្រសួងសេដ្ឋកិច្ច និង ហិរញ្ញវត្ថុ	412,637.60	236.4%	975,504	4,769	150,589	52,426	95,372	21,320	21,728	204,165	111,386	178,161	135,588			
១៤. ក្រសួងផែនការ	47,180.00	55.3%	26,104	1,012	1,231	1,730	1,805	1,933	2,085	8,496	3,069	3,743	1,002			
២៤. ក្រសួងរៀបចំដែនដីនគរូបនីយកម្ម និងសំណង់	112,205.40	39.1%	43,891	1,465	1,847	3,140	2,827	5,169	3,852	7,353	3,980	6,018	8,241			
៣០. គណៈកម្មការជាតិរៀបចំការបោះឆ្នោត	13,299.00	34.3%	4,566		631	316	341	356	414	878	413	326	892			
៣១. អាជ្ញាធរសវនកម្មជាតិ	9,671.30	57.6%	5,572	356	368	754	121	466	566	985	567	916	473			
៣៣. ស្ថាប័នប្រឆាំងអំពើពុករលួយ	27,561.40	74.3%	20,481	924	3,160	2,430	371	2,793	1,145	3,625	1,474	2,185	2,374			
៣៤. ក្រសួងមុខងារសាធារណៈ	32,990.50	42.8%	14,105	437	605	788	1,160	1,605	1,907	2,315	2,339	1,461	1,487			
II. វិស័យការពារជាតិ សន្តិសុខនិងសន្តិសុខសាធារណៈ	2,210,426.00	74.0%	1,636,280	185,558	129,591	211,829	76,177	143,231	172,250	168,483	154,538	321,411	73,211			
០៦. ១. ក្រសួងការពារជាតិ	1,322,800.00	76.7%	1,015,030	85,019	85,743	161,209	17,572	89,018	104,250	111,492	90,186	258,685	11,857			
០៥. ១ ក្រសួងមហាផ្ទៃ (ផ្នែកសន្តិសុខសាធារណៈ)	820,995.00	71.9%	590,418	99,094	42,153	48,534	55,832	50,905	64,831	52,538	59,917	57,983	58,632			
២៦. ក្រសួងយុត្តិធម៌	66,631.00	46.3%	30,831	1,445	1,695	2,087	2,773	3,307	3,170	4,453	4,435	4,743	2,722			
III. វិស័យសេដ្ឋកិច្ច	3,584,504.80	57.3%	2,055,043	111,961	118,939	151,428	163,839	153,639	248,931	251,521	421,545	253,318	179,922			
១១. ក្រសួងពាណិជ្ជកម្ម	52,854.00	63.7%	33,654	1,070	1,195	7,033	5,158	6,178	2,634	2,377	3,452	2,464	2,094			
១២. ក្រសួងសុខាភិបាល	1,023,141.00	49.3%	504,780	12,267	12,134	20,720	27,723	22,639	48,166	40,027	234,828	55,308	30,969			
១៦. ក្រសួងអប់រំ យុវជន និងកីឡា	1,583,308.40	58.0%	918,860	58,853	54,607	66,083	90,895	73,976	132,893	129,603	102,638	112,589	96,722			
១៨. ក្រសួងវប្បធម៌ និងវិចិត្រសិល្បៈ	55,406.80	78.4%	43,428	1,373	1,493	2,359	2,141	3,076	4,519	14,824	5,601	5,011	3,029			
១៩. ក្រសួងបរិស្ថាន	37,389.80	54.7%	20,446	893	886	2,630	2,228	1,639	1,079	2,300	2,433	2,695	3,413	1,329		
២១. ក្រសួងសង្គមកិច្ច អតីតយុទ្ធជន និងយុវនីតិសម្បត្តិ	645,058.90	69.0%	445,385	34,343	44,561	46,674	30,267	39,401	46,809	48,676	59,537	62,341	32,776			
២៣. ក្រសួងធម្មការ និងកិច្ចការសាសនា	34,585.10	60.0%	20,746	620	887	839	1,580	1,474	3,345	3,556	2,878	3,009	2,556			
២៤. ក្រសួងកិច្ចការនារី	35,289.50	51.4%	18,154	555	620	1,121	1,371	1,444	1,468	3,245	2,573	3,058	2,698			
៣២. ក្រសួងការងារ និងបណ្តុះបណ្តាលវិជ្ជាជីវៈ	117,471.30	42.2%	49,590	1,986	2,555	3,970	2,474	3,814	6,797	6,780	7,343	6,124	7,748			
IV. វិស័យសេដ្ឋកិច្ច	994,232.40	54.6%	542,491	26,877	45,918	36,534	25,444	44,170	43,258	74,978	131,046	74,591	39,676			
០៥. ៣ រដ្ឋលេខាធិការដ្ឋានអាគារសម្រាប់រដ្ឋ	47,878.90	59.5%	28,491	450	459	1,076	127	561	958	3,315	2,925	17,175	1,445			
១៣. ក្រសួងរ៉ែ និងថាមពល	25,657.80	44.2%	11,334	430	476	604	1,050	625	1,148	1,206	2,597	2,343	856			
១៥. ក្រសួងពាណិជ្ជកម្ម	114,155.80	40.3%	45,965	1,036	8,503	2,861	3,322	6,103	5,401	7,761	3,637	3,954	3,386			
១៧. ក្រសួងកសិកម្មរុក្ខាប្រមាញ់ និងនេសាទ	150,296.50	49.1%	73,726	3,654	3,820	7,296	3,402	6,776	6,084	12,925	11,714	9,721	8,334			
២០. ក្រសួងអភិវឌ្ឍន៍ធនធាន	128,242.20	36.8%	47,141	934	1,390	6,024	1,935	2,168	9,567	4,334	7,070	4,299	9,421			
២២. ក្រសួងប្រៃសណីយ៍ និងទូរគមនាគមន៍	46,212.00	48.7%	22,518	573	1,105	2,104	1,365	2,643	1,451	3,112	3,102	4,852	2,213			
២៥. ក្រសួងសាធារណការ និងដឹកជញ្ជូន	323,585.80	71.6%	231,849	16,462	25,482	9,424	7,669	13,965	10,849	32,180	88,931	18,620	8,266			
២៧. ក្រសួងទេសចរណ៍	54,161.70	72.2%	39,116	1,892	3,062	3,013	3,487	8,196	3,188	4,248	5,809	4,551	1,670			
២៩. ក្រសួងធនធានទឹក និងខ្យល់ថ្លៃថ្នូរ	74,511.40	37.1%	27,665	795	936	3,137	1,935	1,729	2,197	4,200	3,568	6,994	2,173			
៣៥. ក្រសួងឧស្សាហកម្ម និងស្បែកកម្ម	29,530.30	49.7%	14,687	650	685	994	1,152	1,406	1,696	2,414	1,694	2,084	1,913			
V. ផ្សេងៗ (ចំណាយចំណាត់ថ្នាក់បច្ចេកទេស)	1,060,229.00	5.7%	60,003.97	16,674.00			1,036.04	4,619.01	5,329.51	8,531.95	9,091.94	10,535.75	4,185.77			
៩៩. ចំណាយមិនបានគ្រោងទុក	1,060,229.00	5.7%	60,003.97	16,674.00			1,036.04	4,619.01	5,329.51	8,531.95	9,091.94	10,535.75	4,185.77			

សេចក្តីសង្ខេបស្តីពីស្ថិតិហិរញ្ញវត្ថុរដ្ឋាភិបាល



ស្ថិតិហិរញ្ញវត្ថុរដ្ឋាភិបាលគឺជាស្ថិតិហិរញ្ញវត្ថុ ដែលផ្តោតទៅលើចំណូល ចំណាយ ទ្រព្យសកម្ម និងបំណុលរបស់រដ្ឋាភិបាល ។ គោលបំណងសំខាន់របស់ស្ថិតិហិរញ្ញវត្ថុរដ្ឋាភិបាលគឺផ្តល់នូវជាមូលដ្ឋានជាទស្សនទាន ក៏ដូចជាផ្តល់គោលការណ៍សមស្រប សម្រាប់ការវិភាគ ការវាយតម្លៃ ការរៀបចំផែនការ និងគោលនយោបាយរបស់រដ្ឋាភិបាល ពាក់ព័ន្ធនឹងការផ្តល់សេវា និងការបែងចែកចំណូលប្រកបដោយសមធម៌ និងប្រសិទ្ធិភាព ។ អង្គការមូលនិធិរូបិយវត្ថុអន្តរជាតិ (IMF) បានចងក្រងស្តង់ដារស្ថិតិនេះឡើង និងកែសម្រួលជាបន្តបន្ទាប់ ដោយបានបន្ស៊ីអោយមានសង្គតភាពជាមួយនឹងប្រព័ន្ធស្ថិតិផ្សេងៗទៀត ដូចជាប្រព័ន្ធគណនីជាតិ (System of National Accounts) ជញ្ជីងទូទាត់ក្រៅប្រទេស (Balance of Payment) និងទន្ធប្រមូលរូបិយវត្ថុ (Monetary Aggregates) ជាដើម ។ ស្ថិតិហិរញ្ញវត្ថុរដ្ឋាភិបាល (Statement of Government Operations) និងរបាយការណ៍ប្រភពនិងការប្រើប្រាស់សាច់ប្រាក់ (Statement of Sources and Uses of Cash) ។

របាយការណ៍ប្រតិបត្តិការស្ថិតិហិរញ្ញវត្ថុរដ្ឋាភិបាល ជាតារាងស្ថិតិដែលបានធ្វើការកត់ត្រាលទ្ធផលតាមមូលដ្ឋានគណនីបង្ករ (Accrual Basic) នៅគ្រប់អន្តរកម្ម ក្នុងរយៈពេលគណនីយកម្មរបស់រដ្ឋាភិបាល រួមមានអន្តរកម្មដែលមានឥទ្ធិពលទៅលើទ្រព្យសម្បត្តិសុទ្ធ ដូចជាប្រតិបត្តិការចំណូលនិងចំណាយ អន្តរកម្មនៅក្នុងទ្រព្យមិនមែនហិរញ្ញវត្ថុ ដែលនាំអោយមានបម្រែបម្រួលទ្រព្យមិនមែនហិរញ្ញវត្ថុ និងអន្តរកម្មក្នុងទ្រព្យហិរញ្ញវត្ថុនិងហិរញ្ញប្បទានដែលនាំអោយមានបម្រែបម្រួលទ្រព្យជាហិរញ្ញវត្ថុ និងបំណុល ។

របាយការណ៍ប្រភពនិងការប្រើប្រាស់សាច់ប្រាក់ គឺជារបាយការណ៍បង្ហាញអំពីសកម្មភាពប្រតិបត្តិការលំហូរសាច់ប្រាក់ ដោយកត់ត្រាតាមមូលដ្ឋានគណនីសាច់ប្រាក់ (Cash Basic) ។ របាយការណ៍នេះមានសារៈសំខាន់ណាស់ក្នុងការគ្រប់គ្រងសាច់ប្រាក់ប្រើប្រាស់របស់រដ្ឋាភិបាល ។ របាយការណ៍ប្រភព និងការប្រើប្រាស់សាច់ប្រាក់នេះគឺជាការសរុបសាច់ប្រាក់ ដែលបានមកពីប្រតិបត្តិការចរន្ត អន្តរកម្មទ្រព្យមិនមែនហិរញ្ញវត្ថុ និងអន្តរកម្មទាក់ទងទៅនឹងទ្រព្យហិរញ្ញវត្ថុ និងបំណុល ។ របាយការណ៍ប្រភពនិងការប្រើប្រាស់សាច់ប្រាក់ ឆ្លុះបញ្ចាំងអំពីការកត់ត្រា នៅពេលដែលមានប្រតិបត្តិការសាច់ប្រាក់ ។

ដោយផ្អែកលើមូលដ្ឋានប្រព័ន្ធគណនេយ្យ និងមូលដ្ឋាននៃការកត់ត្រាបច្ចុប្បន្ន ក្រសួងសេដ្ឋកិច្ច និងហិរញ្ញវត្ថុបានរៀបចំស្តង់ដារ GFS តាមទម្រង់របាយការណ៍ប្រតិបត្តិការហិរញ្ញវត្ថុរដ្ឋាភិបាល និងអមដោយតារាងប្រតិបត្តិការតាមផ្នែកចំនួនបីគឺចំណូល ចំណាយ និងទ្រព្យនិងបំណុល ។



ស្ថិតិហិរញ្ញវត្ថុរដ្ឋាភិបាល (GFS) ឆ្នាំ ២០១៥

តារាងប្រតិបត្តិការហិរញ្ញវត្ថុរដ្ឋាភិបាល

STATEMENT OF GOVERNMENT OPERATIONS		Jan-15	Feb-15	Mar-15	Apr-15	May-15	Jun-15	Jul-15	Aug-15	Sep-15	Oct-15
Accounting method:		Non Cash	Non Cash	Non Cash	Non Cash	Non Cash	Non Cash	Non Cash	Non Cash	Non Cash	Non Cash
TRANSACTIONS AFFECTING NET WORTH:											
A1	Revenue	782,637.9	761,143.0	1,228,503.9	1,373,214.7	1,037,126.1	997,755	1,057,468	966,321	1,136,986	818,896
A11	Taxes	690,482.8	684,430.5	1,041,373.6	1,256,883.2	863,875.3	874,834	914,748	804,055	914,345	735,440
A12	Social contributions	0.0	0.0	0.0	0.0	0.0	-	-	-	-	-
A13	Grants	46,702.6	44,750.0	47,874.9	44,789.0	44,750.0	44,750	44,750	44,750	44,750	23,480
A14	Other revenue	45,452.6	31,962.5	139,255.3	71,542.5	128,500.8	78,171	97,970	117,516	177,891	59,975
A2	Expense	386,042.4	492,379.0	558,742.7	413,109.9	420,910.0	539,375	879,162	887,769	916,594	518,191
A21	Compensation of employees	239,334.3	224,066.4	362,346.0	191,482.3	278,246.7	351,610	353,090	310,422	455,904	181,932
A22	Use of goods and services	86,812.9	74,252.1	59,805.7	63,317.6	61,888.1	65,403	163,869	244,701	174,472	122,860
A23	Consumption of fixed capital	0.0	0.0	0.0	0.0	0.0	-	-	-	-	-
A24	Interest	1,924.6	33,160.8	41,348.9	849.3	11,162.7	3,280	24,210	37,929	40,020	6,533
A25	Subsidies	0.0	0.0	0.0	0.0	0.0	-	-	-	-	-
A26	Grants	16,674.0	112,992.0	25,058.2	94,299.7	13,402.6	25,009	190,715	28,470	83,550	144,657
A27	Social benefits	36,838.2	35,081.8	54,032.1	42,374.7	44,830.1	78,688	59,458	183,461	79,952	45,118
A28	Other expense	4,458.5	12,825.8	16,151.8	20,786.3	11,379.7	15,386	87,820	82,785	82,695	17,091
GOB	Gross operating balance (1-2+23+NOBz)	396,595.5	268,764.0	669,761.2	960,104.9	616,216.1	458,379	178,306	78,553	220,393	300,704
NOB	Net operating balance (1-2+NOBz)^{c/}	396,595.5	268,764.0	669,761.2	960,104.9	616,216.1	458,379	178,306	78,553	220,393	300,704
TRANSACTIONS IN NONFINANCIAL ASSETS:											
A31	Net Acquisition of Nonfinancial Assets	212,892.6	207,713.8	238,307.1	136,356.1	140,757.7	290,158	213,290	243,298	200,095	314,620
A311	Fixed assets	211,994.2	190,484.3	234,445.1	128,351.5	138,217.1	274,592	207,299	235,299	189,334	305,682
A312	Change in inventories	0.0	0.0	0.0	0.0	0.0	-	-	-	-	-
A313	Valuables	0.0	0.0	0.0	0.0	0.0	-	-	-	-	-
A314	Nonproduced assets	898.5	17,229.5	3,862.0	8,004.6	2,540.6	15,567	5,991	7,998	10,761	8,938
NLB	Net lending / borrowing (1-2+NOBz-31)	183,702.9	61,050.2	431,454.1	823,748.8	475,458.4	168,221	- 34,984	- 164,745	20,298	- 13,916
TRANSACTIONS IN FINANCIAL ASSETS AND LIABILITIES (FINANCING):											
A32	Net acquisition of financial assets	774,237.4	2,914.2	548,379.0	746,297.7	414,110.7	226,981	93,802	- 80,380	88,989	186,350
A321	Domestic	774,237.4	2,914.2	548,379.0	746,297.7	414,110.7	226,981	93,802	- 80,380	88,989	186,350
A322	Foreign	0.0	0.0	0.0	0.0	0.0	-	-	-	-	-
A33	Net incurrence of liabilities	536,645.5	-160,004.4	-618,030.8	-444,802.1	-246,264.3	- 41,470	55,271	76,983	- 141,873	- 73,545
A331	Domestic	490,407.4	-162,834.9	-651,275.9	-472,270.3	-238,540.8	- 92,154	35,535	26,437	- 128,034	- 119,099
A332	Foreign	46,238.1	2,830.5	33,245.0	27,468.2	-7,723.5	50,684	90,806	103,420	- 13,839	45,553

a/ Consolidation of budgetary, extrabudgetary, and social security funds (columns 1, 2, 3).

b/ Consolidation of central government, state governments, and local governments (columns 5, 6, 7).

c/ The net operating balance should *only* be calculated if consumption of fixed capital (23) has a nonzero value. Otherwise, only the gross operating balance should be calculated.

ចំណាំ



កាលបរិច្ឆេទទទួលទិន្នន័យដែលប្រើសម្រាប់ស្ថិតិហិរញ្ញវត្ថុ (TOFE) ខែ តុលា ឆ្នាំ ២០១៥ មានដូចខាងក្រោម:

1. ទិន្នន័យចំណូលថ្នាក់ជាតិ (ស្ថាប័នកណ្តាល និង មន្ទីរតាមខេត្ត) ត្រឹមថ្ងៃទី ១៧ ខែ កញ្ញា ឆ្នាំ ២០១៥
2. តារាងតុល្យភាពថ្នាក់ជាតិ ត្រឹមថ្ងៃទី ១៦ ខែ កញ្ញា ឆ្នាំ ២០១៥
3. តារាងតុល្យភាព (មន្ទីរតាមខេត្ត និង ក្រុង) ត្រឹមថ្ងៃទី ២១ ខែ កញ្ញា ឆ្នាំ ២០១៥
4. ទិន្នន័យចំណាយ ត្រឹមថ្ងៃទី ១៦ ខែ កញ្ញា ឆ្នាំ ២០១៥
5. ទិន្នន័យកម្ចី និង អំណោយ ADB ត្រឹមថ្ងៃទី ១៦ ខែ កញ្ញា ឆ្នាំ ២០១៥ និង World Bank ត្រឹមថ្ងៃទី ១៦ ខែ កញ្ញា ឆ្នាំ ២០១៥
6. គណនីរដ្ឋាភិបាល (Credit Bank) ត្រឹមថ្ងៃទី ១៦ ខែ កញ្ញា ឆ្នាំ ២០១៥

