

**របាយការណ៍**

**ស្តីពី**

**ប្រតិបត្តិការវិនិយោគ ខែ សីហា ឆ្នាំ ២០១៣**



**១. សេចក្តីផ្តើម**

ក្នុងរយៈពេល ៨ខែដើមឆ្នាំ ២០១៣ នេះស្ថានភាពសេដ្ឋកិច្ចកម្ពុជាមានសកម្មភាពល្អប្រសើរ ដោយសារដំណើរការពិពិធកម្មសេដ្ឋកិច្ចបានបង្កើនល្បឿនក្នុងវិស័យឧស្សាហកម្ម រួមជាមួយនឹងការកើនឡើងផ្នែកកាត់ដេរ ផ្នែកហិរញ្ញវត្ថុ ផ្នែកសំណង់ និងទេសចរណ៍ ។ ទោះបីជាកម្ពុជាទទួលរងនូវភាពអសកម្មខ្លះៗនៃព្រឹត្តិការណ៍មុននិងក្រោយបោះឆ្នោតក្តី ក៏កំណើនសេដ្ឋកិច្ចឆ្នាំ ២០១៣ រំពឹងថានឹងសម្រេចបានលើសពីការគ្រោងកាលពីដើមឆ្នាំ ។ ចំណែកទំនិញប្រើប្រាស់នៅរក្សាស្ថេរភាពល្អ ដែលនាំឱ្យអតិផរណាចុះទាបតាមការរំពឹងទុក ។ ការកើនឡើងសកម្មភាពសេដ្ឋកិច្ចនេះ បានធ្វើឱ្យការអនុវត្តថវិកា ៨ខែដើមឆ្នាំ ២០១៣ ប្រព្រឹត្តទៅបានល្អ ។

**២. ការអនុវត្តថវិកា**

នៅខែ សីហា ឆ្នាំ ២០១៣ នៅរដ្ឋបាលកណ្តាលចំណូលក្នុងស្រុកអនុវត្តបានចំនួន ៦៦០.០១ ពាន់លានរៀល គឺទាបជាង ០,៦២% នៃច្បាប់ថវិកាប្រចាំឆ្នាំ ឬ ថយចុះ ៣,១៤% បើធៀបទៅនឹងខែ សីហា ឆ្នាំ ២០១២ ប៉ុន្តែបានកើនឡើង ១៦,១២% និងបើប្រៀបធៀបខែ កក្កដា កន្លងទៅ ដែលក្នុងនោះចំណូលចរន្តបានកើនឡើង ១៤,២៣% ។

បើគិតតាមស្ថានប័ន ចំណូលពីអគ្គនាយកដ្ឋានពន្ធដារអនុវត្តបាន ២៣៣,៨៦ ពាន់លានរៀល គឺទាបជាងច្បាប់ថវិកាប្រចាំឆ្នាំចំនួន ០,៦៧% ចំណូលពីអគ្គនាយកដ្ឋានពន្ធដារនេះអនុវត្តបានខ្ពស់ជាងខែ កន្លងទៅ ២៥,៦៩% និងកើនឡើងខ្ពស់ជាងការប្រមូលបានកាលពីខែ សីហា ឆ្នាំ ២០១២ ប្រមាណ ១៥,៩៦% ។ ចំណូលពីអគ្គនាយកដ្ឋានគយ និងរដ្ឋាករកម្ពុជាអនុវត្តបាន ២៨៦,៤៦ ពាន់លានរៀល គឺទាបជាងច្បាប់ថវិកា ១,២៩% ឬទាបជាងខែកន្លងទៅ ១១,៨៨% និងទាបជាងការប្រមូលកាលពីខែ សីហា ឆ្នាំ ២០១២ ប្រមាណ ១,៥៨% ។

បើគិតតាមខ្ទង់គណនី ពន្ធផ្ទាល់អនុវត្តបាន ៩៦,៤៥ ពាន់លានរៀល ទាបជាង ២,១៦% នៃច្បាប់ថវិកាប្រចាំឆ្នាំ ប៉ុន្តែខ្ពស់ជាង ២,៩៥% បើប្រៀបធៀបទៅនឹងខែ សីហា ឆ្នាំ ២០១២ កន្លងទៅ និងកើនឡើងជាងការអនុវត្តនៅខែកន្លងទៅប្រមាណ ១៤,៥៦% ។ ពន្ធប្រយោលអនុវត្តបាន ៣២៩,៧០ ពាន់លានរៀល ទាបជាងច្បាប់ថវិកាប្រចាំឆ្នាំ ០,៥២% ប៉ុន្តែបានកើនឡើង ៣,៤៩% បើប្រៀបធៀបទៅនឹងខែកន្លងទៅ និងបានកើនឡើង ៦,២៦% បើប្រៀបធៀបទៅនឹងខែ សីហា ឆ្នាំ ២០១២ ។ ចំណែកពន្ធពិពាណិជ្ជកម្មក្រៅ

ប្រទេសអនុវត្តបាន ១១១,៨១ ពាន់លានរៀល ទាបជាង ១,០៥% នៃច្បាប់ថវិកាប្រចាំឆ្នាំ ឬ ទាបជាងការអនុវត្តនៅខែកន្លងទៅប្រមាណ ១១,៧៧% ប៉ុន្តែបានកើនឡើង ៤,៨១% បើប្រៀបធៀបទៅនឹងខែ សីហា ឆ្នាំ ២០១២ ។ ចំណូលមិនមែនសារពើពន្ធអនុវត្តបាន ១១១,៣៣ ពាន់លានរៀល គឺកើនលើស ១,៣៣% នៃច្បាប់ថវិកាប្រចាំឆ្នាំ ឬ កើនឡើងជាងការអនុវត្តនៅខែកន្លងទៅប្រមាណ ១៨៦,៣០% និង ខ្ពស់ជាង ៣៤,៥១% បើប្រៀបធៀបទៅនឹងខែ សីហា ឆ្នាំ ២០១២ ។ ចំណូលមូលធនអនុវត្តបានលើសច្បាប់ថវិកាប្រចាំឆ្នាំចំនួន ៤,៧% ប៉ុន្តែថយចុះជាងការប្រមូលកាលពីខែ សីហា ឆ្នាំ ២០១២ ប្រមាណ ៨៧,៨១% ។

ជាសរុប នៅក្នុងរយៈពេល៨ខែដើមឆ្នាំ២០១៣ ចំណូលក្នុងស្រុកអនុវត្តបានចំនួន ៥.៣០១,៤៧ ពាន់លានរៀល ទាបជាង ៤,៧% នៃច្បាប់ថវិកាប្រចាំឆ្នាំ ប៉ុន្តែ បានកើនឡើង ៤,៥% បើធៀបទៅនឹងរយៈពេលដូចគ្នាឆ្នាំ ២០១២ កន្លងទៅ ក្នុងនោះចំណូលពន្ធកើនឡើង ១១,១% និងចំណូលមិនមែនពន្ធបានថយចុះ ៨,៨% ។ ដោយឡែក ចំណូលមូលធនអនុវត្តបានទាបជាង ៣២,៣% នៃច្បាប់ថវិកាប្រចាំឆ្នាំ និងបានថយចុះ ៨៦,៤% បើធៀបទៅនឹង៨ខែដើមឆ្នាំ ២០១២ កន្លងទៅ ។

**៣. ការអនុវត្តចំណាយ**

នៅខែ សីហា ឆ្នាំ ២០១២ ចំណាយសរុបអនុវត្តបានចំនួន ៦៩៣,៣៧ ពាន់លានរៀល ទាបជាងច្បាប់ថវិកាប្រចាំឆ្នាំចំនួន ២,៥% ឬ ទាបជាង ៤៣,៩៧% បើប្រៀបធៀបនឹងខែកន្លងទៅ និងទាបជាង ២,៥៦% បើធៀបទៅនឹងខែ សីហា ឆ្នាំ ២០១២ ។ ក្នុងនោះចំណាយចរន្តអនុវត្តបានទាបជាងច្បាប់ថវិកាប្រចាំឆ្នាំចំនួន ២,៧% ឬ ទាបជាងការអនុវត្តខែកក្កដាកន្លងទៅចំនួន ៤២,១៨% និងទាបជាងការអនុវត្តខែ សីហា ឆ្នាំ ២០១២ ប្រមាណ ២១,៥៣% ។

ចំពោះចំណាយចរន្តនៅខែ សីហា ឆ្នាំ ២០១៣ សំរាប់ក្រសួងអាទិភាពអនុវត្តបានទាបជាង ១,៥% នៃច្បាប់ថវិកាប្រចាំឆ្នាំ ឬ បានកើនឡើង ២០,១% បើប្រៀបធៀបទៅនឹងខែ សីហា ឆ្នាំកន្លងទៅ ។ ជាមួយការអនុវត្តថវិកាក្នុងរយៈពេល៨ខែដើមឆ្នាំ ២០១៣ ចំណាយរបស់ក្រសួងអាទិភាពបានកើនឡើងប្រមាណ ១២,៨% បើធៀបទៅនឹងរយៈពេលដូចគ្នាឆ្នាំ ២០១២ ក្នុងនោះចំណាយរបស់ក្រសួងសុខាភិបាលបានកើនឡើង ៨,៥% ចំណាយរបស់ក្រសួងអប់រំ យុវជន និងកីឡាបានកើនឡើង ១០,៧៩% ចំណាយរបស់ក្រសួងកសិកម្ម រុក្ខាប្រមាញ់ និងនេសាទបានកើនឡើង ១៦,៩% ចំណាយរបស់ក្រសួងកិច្ចការនារីកើនឡើង ៥,៨% ចំណាយរបស់ក្រសួងយុត្តិធម៌កើនឡើង ៣១,៤% ចំណាយរបស់ក្រសួងអភិវឌ្ឍន៍ជនបទ បានកើនឡើង ៩៥,៩% ។ ចំណែកចំណាយរបស់ក្រសួងអាទិភាពមួយចំនួនទៀត អនុវត្តនៅទាបជាងការអនុវត្តកាលពី៨ខែដើមឆ្នាំ២០១២ ដូចជាក្រសួងរៀបចំដែនដី នគរូបនីយកម្ម និង សំណង់ អនុវត្តទាបជាង ១១,២% និង ក្រសួងការងារ និង បណ្តុះបណ្តាលវិជ្ជាជីវៈ អនុវត្តទាបជាង ៧,២% ។

ជាមួយ នៅក្នុងរយៈពេល៨ខែដើមឆ្នាំ ២០១៣ ចំណាយសរុបអនុវត្តបានចំនួន ៥.៦៦៧,៣៧ ពាន់លានរៀល ទាបជាង ១៨,៧% នៃច្បាប់ថវិកាប្រចាំឆ្នាំ និងទាបជាង ៧,៩% បើធៀបទៅនឹងរយៈពេល

៨ខែដើមឆ្នាំ ២០១២ ក្នុងនោះចំណាយចរន្តអនុវត្តបានទាបជាង ១០,៨% នៃច្បាប់ថវិកាប្រចាំឆ្នាំ ប៉ុន្តែបាន កើនឡើង ១,៩% បើប្រៀបធៀបនឹង៨ខែដើមឆ្នាំ ២០១២ ។ ដោយឡែកចំណាយមូលធនក្នុងស្រុកសរុប អនុវត្តបានទាបជាង ២៦,៩% នៃច្បាប់ថវិកាប្រចាំឆ្នាំ ប៉ុន្តែបានកើនឡើងប្រមាណ ១៥,៧% បើធៀបទៅ នឹង៨ខែដើមឆ្នាំ ២០១២ ។

**៤. តុល្យភាពថវិកា**

តុល្យភាពថវិកាចរន្តនៅខែ សីហា ឆ្នាំ ២០១៣ មានអតិរេកជាសាច់ប្រាក់ចំនួន ២៦៣,០៥ ពាន់ លានរៀល និងតុល្យភាពសរុបមានឱនភាពសាច់ប្រាក់ចំនួន ១១,២៣ ពាន់លានរៀល ។ នៅខែ សីហា ឆ្នាំ ២០១៣ រាជរដ្ឋាភិបាលបានធ្វើប្រតិបត្តិការហិរញ្ញប្បទានក្រៅប្រទេសចំនួន ១៧៨,៣៩ ពាន់លានរៀល ក្នុងនោះហិរញ្ញប្បទានសម្រាប់គំរោងអភិវឌ្ឍន៍ចំនួន ១៥៤,០០ ពាន់លានរៀល និងសំរាប់ទ្រទ្រង់ថវិកាចំនួន ២៤,៣៩ ពាន់លានរៀល ។ ដោយឡែករាជរដ្ឋាភិបាលក៏បាន រំលោះបំណុលចំនួន ១៧,៩២ ពាន់លាន រៀល ។

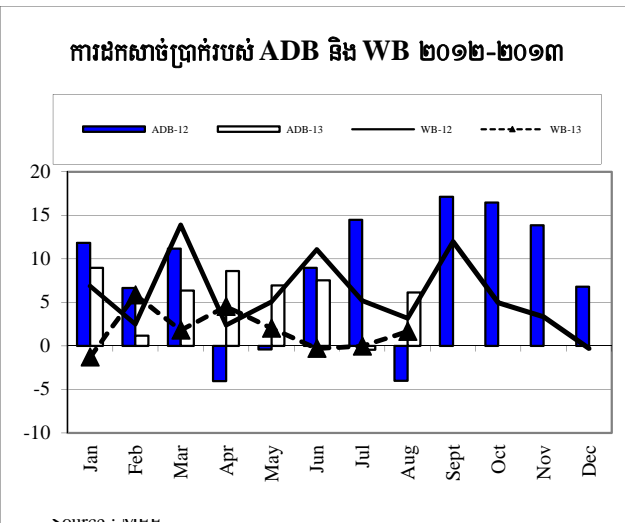
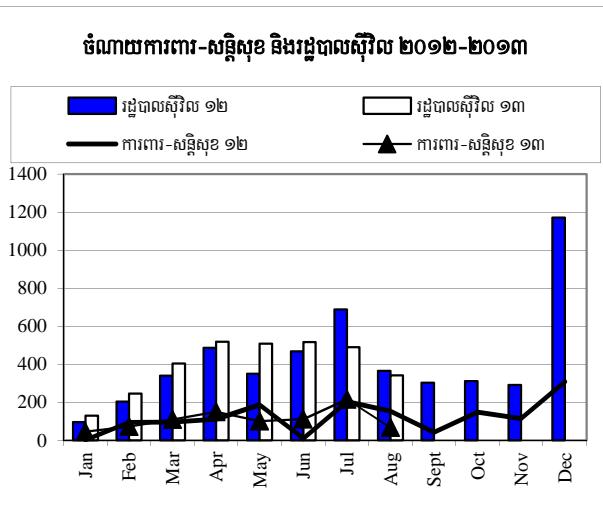
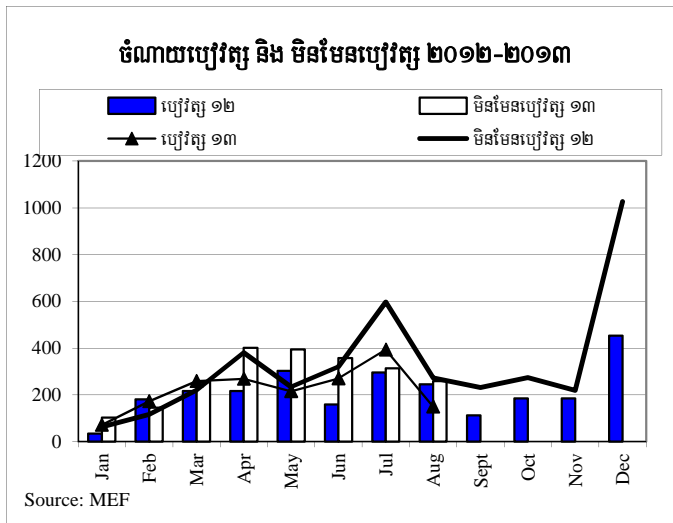
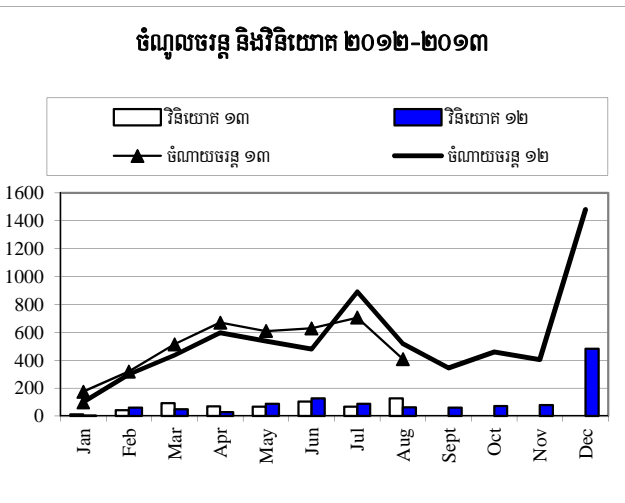
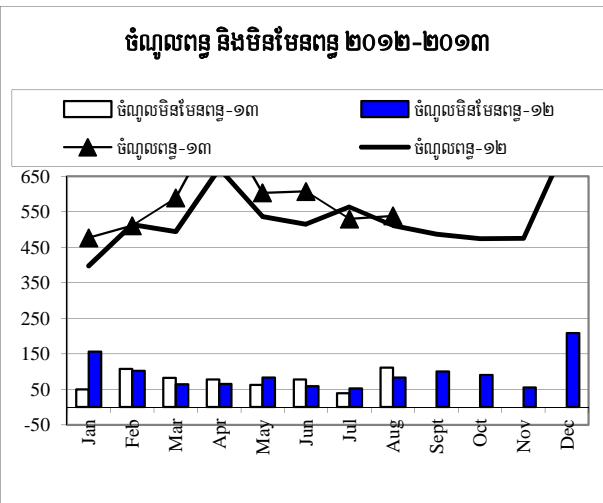
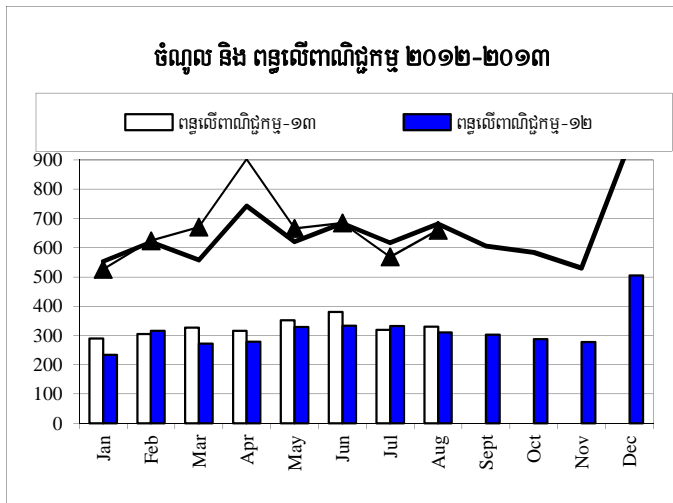
ជាមួយ ក្នុងរយៈពេល៨ខែដើមឆ្នាំ ២០១៣ អតិរេកចរន្តមានចំនួន ៨១៨,២៤ ពាន់លានរៀល និងតុល្យភាពសរុបមានឱនភាពចំនួន ១៩៨០,១៩ ពាន់លានរៀល ។ រាជរដ្ឋាភិបាលបានធ្វើប្រតិបត្តិការ ហិរញ្ញប្បទានក្រៅប្រទេសចំនួន ២.៤៥៣,០៣ ពាន់លានរៀល ក្នុងនោះមានហិរញ្ញប្បទានសម្រាប់គំរោង អភិវឌ្ឍន៍ចំនួន ២.២៣៣,១៧ ពាន់លានរៀល សំរាប់ទ្រទ្រង់ថវិកាចំនួន ២១៩,៨៥ ពាន់លានរៀល ។ ដោយឡែករាជរដ្ឋាភិបាលក៏បានសងបំណុលក្រៅប្រទេសមានចំនួន ១៤៥,៩៥ ពាន់លានរៀល ។

**៥. សន្និដ្ឋាន**

ស្ថានភាពថវិកា៨ខែដើមឆ្នាំ ២០១៣ នេះមានតុល្យភាព ដោយចំណូលអនុវត្តបានខ្ពស់សំរាប់ បំពេញតម្រូវការចំណាយ ។ តាមការប៉ាន់ស្មានរហូតដល់ចុងឆ្នាំ ការអនុវត្តថវិកានឹងអាចសម្រេចបានប្រហាក់ ប្រហែលនឹងការគ្រោងទុក ទោះបីជាមានការប្រឈមមួយចំនួនដូចជាគ្រោះទឹកជំនន់ និងកត្តាអសកម្ម ក្រោយពេលបោះឆ្នោតក្តី ។ រាជរដ្ឋាភិបាលនៅតែបន្តធ្វើវិចារណកម្មយ៉ាងប្រយ័ត្នប្រយែង ដើម្បីរក្សាបាននូវ តុល្យភាពថវិកា ស្ថិរភាពម៉ាក្រូសេដ្ឋកិច្ច និងជម្រុញកំណើនសេដ្ឋកិច្ច ។



## ការប្រៀបធៀបចំណូល និង ចំណាយឆ្នាំ ២០១២-២០១៣



តារាងប្រតិបត្តិការហិរញ្ញវត្ថុសាធារណៈ ឆ្នាំ ២០១៣/ TOFE: BUDGET IMPLEMENTATION FOR 2013

Billions of Riels	2013 C.B.L.	Implementation 08 months =66.6%	Jan-13	Feb-13	Mar-13	Apr-13	May-13	Jun-13	Jul-13	Aug-13	
<b>I. DOMESTIC REVENUE</b>	<b>8,555.78</b>	<b>62.0%</b>	<b>5,301.47</b>	<b>526.01</b>	<b>623.94</b>	<b>670.26</b>	<b>902.39</b>	<b>666.27</b>	<b>684.19</b>	<b>568.39</b>	<b>660.01</b>
<b>I. CURRENT REVENUE</b>	<b>8,473.78</b>	<b>62.2%</b>	<b>5,273.29</b>	<b>526.01</b>	<b>618.01</b>	<b>670.26</b>	<b>891.93</b>	<b>665.19</b>	<b>684.19</b>	<b>568.39</b>	<b>649.29</b>
<b>a. TAX REVENUE</b>	<b>7,321.11</b>	<b>63.7%</b>	<b>4,666.77</b>	<b>476.30</b>	<b>510.57</b>	<b>588.48</b>	<b>814.34</b>	<b>602.79</b>	<b>606.83</b>	<b>529.50</b>	<b>537.96</b>
<b>Domestic tax revenue</b>	<b>5,784.68</b>	<b>64.6%</b>	<b>3,734.86</b>	<b>380.55</b>	<b>409.70</b>	<b>462.82</b>	<b>711.40</b>	<b>471.20</b>	<b>470.28</b>	<b>402.78</b>	<b>426.15</b>
On income, profits, capital gain - persons	358.77	65.9%	236.26	26.75	29.31	27.31	28.86	34.45	29.82	28.52	31.25
On income, profits, capital gain - companies	1,203.55	73.1%	880.25	64.51	75.54	108.21	366.86	84.69	59.56	55.68	65.20
General taxes on goods and services	2,622.76	61.5%	1,613.85	183.29	177.18	193.11	184.46	211.81	239.50	204.57	219.93
o.w/ -Turnover taxes	32.00	51.9%	16.62	1.88	1.78	1.99	2.11	2.27	2.17	2.32	2.11
-VAT	2,590.76	61.7%	1,597.23	181.40	175.41	191.12	182.35	209.54	237.33	202.25	217.82
Taxes on specific goods	1,418.53	62.9%	892.61	93.39	114.38	122.26	116.16	130.28	115.53	103.54	97.08
Taxes on specific services	151.80	61.3%	93.03	12.01	12.33	9.61	14.01	9.11	16.88	8.89	10.20
Taxes on goods and services or activities	10.49	51.4%	5.38	0.14	0.14	0.11	0.05	0.28	3.69	0.57	0.41
Other tax revenue	18.79	71.7%	13.47	0.46	0.82	2.20	1.01	0.60	5.29	1.02	2.08
<b>Taxes on international trade</b>	<b>1,536.43</b>	<b>60.7%</b>	<b>931.90</b>	<b>95.75</b>	<b>100.87</b>	<b>125.66</b>	<b>102.95</b>	<b>131.59</b>	<b>136.55</b>	<b>126.72</b>	<b>111.81</b>
Taxes and duties on imports	1,353.34	59.5%	805.46	82.46	89.15	105.87	90.90	114.46	121.40	107.69	93.54
o.w/ -Customs duties and taxes	758.13	64.5%	489.19	59.87	51.76	65.44	63.16	67.20	62.56	61.31	57.89
-Customs fees	19.00	145.2%	27.59	3.28	2.96	3.14	3.06	3.71	3.56	3.91	3.98
-Oil product duties	326.14	47.2%	153.99	9.03	20.26	20.23	11.89	23.22	31.88	21.76	15.73
-Additional tax on oil product - Road maintenance	230.45	54.9%	126.57	9.52	13.61	16.01	12.25	18.91	22.19	19.39	14.69
-fines	0.67			0.03	-	-	-	-	-	-	-
-Customs duties on pamacine raw materials	18.20			0.73	0.55	1.06	0.54	1.43	1.21	1.31	1.24
Taxes and duties on exports	183.10	69.1%	126.44	13.29	11.72	19.79	12.05	17.13	15.15	19.03	18.27
o.w/ -Customs duties on rubber exports	54.71	45.7%	25.02	4.35	2.14	1.11	1.96	4.21	3.68	2.77	4.79
-Duties on export quotas	1.22	77.9%	0.95	0.16	0.10	0.09	0.18	0.09	0.08	0.13	0.11
<b>b. NON TAX REVENUE</b>	<b>1,152.66</b>	<b>52.6%</b>	<b>606.52</b>	<b>49.72</b>	<b>107.44</b>	<b>81.79</b>	<b>77.59</b>	<b>62.40</b>	<b>77.37</b>	<b>38.89</b>	<b>111.33</b>
<b>Property income</b>	<b>109.54</b>	<b>37.0%</b>	<b>40.55</b>	<b>1.66</b>	<b>4.34</b>	<b>2.18</b>	<b>6.97</b>	<b>8.67</b>	<b>2.50</b>	<b>4.96</b>	<b>9.27</b>
Rental income from land	64.59	58.1%	37.50	1.66	4.34	2.18	4.62	8.67	2.25	4.96	8.82
o.w/ revenue from Extractive Industry			-								
Revenue from public enterprises	44.95	6.8%	3.05	-	-	-	2.35	-	0.25	-	0.45
<b>Sale of goods and services</b>	<b>698.62</b>	<b>65.1%</b>	<b>455.10</b>	<b>47.32</b>	<b>37.11</b>	<b>68.33</b>	<b>60.43</b>	<b>49.90</b>	<b>62.96</b>	<b>33.44</b>	<b>95.60</b>
Market establishments	332.02	53.6%	177.95	27.16	4.19	32.08	21.29	17.10	27.01	13.03	36.09
Nonmarket establishments	43.72	77.4%	33.86	1.10	7.79	4.82	7.41	5.37	3.64	1.66	2.07
Administrative fees	305.62	76.2%	232.92	17.67	23.82	30.28	30.32	26.28	31.61	17.24	55.70
Rental income from invested assets	17.26	60.1%	10.37	1.39	1.30	1.15	1.42	1.15	0.71	1.52	1.74
Airport tax	-		-	-	-	-	-	-	-	-	-
<b>Other non tax</b>	<b>344.50</b>	<b>32.2%</b>	<b>110.87</b>	<b>0.73</b>	<b>66.00</b>	<b>11.28</b>	<b>10.19</b>	<b>3.83</b>	<b>11.91</b>	<b>0.48</b>	<b>6.45</b>
o.w/ Privatizations of public enterprises	261.68	0.0%	-	-	-	-	-	-	-	-	-
o.w/ Disposal of fixed assets	-		0.00	-	3.61	0.78	-	-	(4.39)	-	-
<b>2. CAPITAL REVENUE</b>	<b>82.00</b>	<b>34.4%</b>	<b>28.18</b>	<b>-</b>	<b>5.92</b>	<b>-</b>	<b>10.46</b>	<b>1.07</b>	<b>-</b>	<b>-</b>	<b>10.72</b>
Other financial investments	82.00	34.4%	28.18	-	5.92	-	10.46	1.07	-	-	10.72
<b>II. BUDGET EXPENDITURE</b>	<b>11,815.07</b>	<b>58.0%</b>	<b>6,855.43</b>	<b>443.87</b>	<b>561.58</b>	<b>940.65</b>	<b>904.99</b>	<b>890.60</b>	<b>1,182.75</b>	<b>1,237.61</b>	<b>693.37</b>
<b>I. CURRENT EXPENDITURE</b>	<b>7,212.57</b>	<b>55.9%</b>	<b>4,028.82</b>	<b>173.79</b>	<b>318.97</b>	<b>513.66</b>	<b>669.72</b>	<b>609.66</b>	<b>628.44</b>	<b>706.22</b>	<b>408.37</b>
<b>a. Wages</b>	<b>3,029.19</b>	<b>59.6%</b>	<b>1,805.08</b>	<b>71.78</b>	<b>173.96</b>	<b>259.28</b>	<b>269.46</b>	<b>216.25</b>	<b>271.28</b>	<b>393.42</b>	<b>149.65</b>
<b>Personnel charges-civil administrative</b>	<b>1,864.90</b>	<b>59.4%</b>	<b>1,107.66</b>	<b>34.47</b>	<b>112.80</b>	<b>164.32</b>	<b>168.10</b>	<b>117.93</b>	<b>173.53</b>	<b>228.01</b>	<b>108.49</b>
o.w/ Diplomatic salary	3.30	70.5%	2.33	0.03	-	0.93	-	-	0.68	-	0.69
<b>Personnel charges-national defence and security</b>	<b>1,153.60</b>	<b>59.9%</b>	<b>691.32</b>	<b>36.57</b>	<b>60.58</b>	<b>94.22</b>	<b>100.59</b>	<b>97.36</b>	<b>96.97</b>	<b>164.64</b>	<b>40.40</b>
<b>b. Non wage</b>	<b>4,183.39</b>	<b>53.2%</b>	<b>2,223.74</b>	<b>102.01</b>	<b>145.01</b>	<b>254.38</b>	<b>400.26</b>	<b>393.41</b>	<b>357.16</b>	<b>312.80</b>	<b>258.72</b>
<b>Purchases</b>	<b>1,149.90</b>	<b>50.1%</b>	<b>576.55</b>	<b>18.59</b>	<b>26.60</b>	<b>38.31</b>	<b>132.24</b>	<b>93.69</b>	<b>82.67</b>	<b>108.59</b>	<b>75.86</b>
Maintenance supplies	231.78	29.7%	68.80	1.12	0.80	3.95	4.58	6.20	11.32	31.56	9.27
Office supplies	170.73	49.9%	85.21	1.75	5.91	8.17	5.34	21.74	7.71	21.02	13.58

**សារព្រឹត្តិបត្រការងារវិញ្ញាបនបត្រសាធារណៈ ឆ្នាំ ២០១៣/ TOFE: BUDGET IMPLEMENTATION FOR 2013**

Billions of Riels	2013 C.B.L.	Implementation 08 months =66.6%	Jan-13	Feb-13	Mar-13	Apr-13	May-13	Jun-13	Jul-13	Aug-13	
Food and agricultural products	119.86	67.5%	80.87	-	11.01	13.49	24.51	4.17	13.10	2.10	12.50
Clothing and distinctions	123.06	37.2%	45.73	3.18	1.01	0.93	2.04	2.81	10.03	25.18	0.56
Small tools, material, furniture and equip.	247.81	55.2%	136.74	12.46	6.80	4.50	28.12	29.39	7.85	20.69	26.93
Water and energy	128.26	43.7%	55.99	0.09	0.95	6.87	12.54	4.86	11.31	6.89	12.47
Sanitary and health products	125.69	81.1%	101.99	-	0.02	0.30	54.99	24.51	21.25	0.54	0.38
Other supplies	2.72	45.1%	1.23	-	0.11	0.10	0.11	0.01	0.11	0.61	0.17
<b>External services</b>	<b>393.54</b>	<b>44.4%</b>	<b>174.91</b>	<b>8.04</b>	<b>10.70</b>	<b>25.80</b>	<b>12.33</b>	<b>21.42</b>	<b>29.30</b>	<b>29.92</b>	<b>37.40</b>
o.w/ - Building rentals of expenses	14.61	71.4%	10.44	1.73	0.06	5.45	0.09	0.23	1.23	0.30	1.35
-Maintenance and repairs	342.32	44.0%	150.56	5.76	10.33	18.30	10.63	20.55	22.89	28.72	33.37
<b>Other services</b>	<b>421.57</b>	<b>52.1%</b>	<b>219.81</b>	<b>12.42</b>	<b>13.57</b>	<b>35.31</b>	<b>22.90</b>	<b>26.18</b>	<b>41.20</b>	<b>40.65</b>	<b>27.57</b>
o.w/ -External staff	43.72	73.7%	32.24	0.45	0.30	2.05	0.64	0.21	7.40	16.94	4.25
-Public relations and advertizing	150.05	46.4%	69.65	5.34	4.29	10.25	9.22	12.45	11.90	9.18	7.03
-Transportation and mission costs: Inland	128.01	51.2%	65.56	1.69	4.97	11.67	8.81	8.76	11.01	10.21	8.44
-Transportation and mission costs: Abroad	80.73	54.3%	43.87	4.91	3.41	8.94	3.64	4.15	9.27	2.85	6.70
-Mail and telecommunication costs	15.68	44.1%	6.92	0.03	0.51	1.81	0.41	0.48	1.43	1.32	0.93
<b>Financial charges</b>	<b>256.00</b>	<b>48.7%</b>	<b>124.55</b>	<b>2.65</b>	<b>21.78</b>	<b>31.93</b>	<b>6.19</b>	<b>11.81</b>	<b>5.16</b>	<b>27.81</b>	<b>17.23</b>
o.w/ -Interests on domestic debt	-	-	0.40	0.16	-	-	-	-	0.24	-	-
-Interests on external debt	256.00	48.3%	123.61	2.49	21.54	31.93	6.19	11.79	4.92	27.52	17.23
<b>Subsidy and Social assistants</b>	<b>1,393.54</b>	<b>79.2%</b>	<b>1,103.37</b>	<b>60.32</b>	<b>71.21</b>	<b>120.51</b>	<b>220.62</b>	<b>234.59</b>	<b>197.31</b>	<b>103.43</b>	<b>95.37</b>
o.w/ -Subsidies to regional and local authorities	333.09	86.2%	287.06	-	28.49	65.60	66.97	15.91	35.93	56.65	17.52
-Subsidies to administrative institutions	114.98	46.4%	53.35	-	0.24	1.46	14.35	2.36	4.72	6.31	23.92
-Social assistance	620.80	90.3%	560.78	42.60	14.43	20.94	122.31	191.38	129.63	18.47	21.03
-Subsidies to cultural and social entities	85.92	55.1%	47.38	6.21	2.60	7.07	6.26	4.82	5.13	8.43	6.87
<b>Other non wage</b>	<b>568.84</b>	<b>4.3%</b>	<b>24.55</b>	<b>-</b>	<b>1.15</b>	<b>2.51</b>	<b>5.98</b>	<b>5.73</b>	<b>1.53</b>	<b>2.39</b>	<b>5.27</b>
o.w/ -Other unallocation	422.33	0.0%	-	-	-	-	-	-	-	-	-
-Unexpected expenditures	30.00	0.0%	-	-	-	-	-	-	-	-	-
<b>2. CAPITAL</b>	<b>4,602.50</b>	<b>61.4%</b>	<b>2,826.60</b>	<b>270.08</b>	<b>242.61</b>	<b>426.99</b>	<b>235.27</b>	<b>280.94</b>	<b>554.31</b>	<b>531.40</b>	<b>285.00</b>
<b>Domestic Financing</b>	<b>1,456.50</b>	<b>39.7%</b>	<b>578.67</b>	<b>11.39</b>	<b>41.76</b>	<b>93.14</b>	<b>69.94</b>	<b>66.54</b>	<b>102.59</b>	<b>66.08</b>	<b>127.23</b>
Tangible fixed assets and land	1,335.00	39.6%	528.05	11.39	41.76	83.02	69.94	56.42	82.34	66.08	117.11
Other financial investments	121.50	-	50.63	-	-	10.13	-	10.13	20.25	-	10.13
<b>External assistance (Project)</b>	<b>3,146.00</b>	<b>-</b>	<b>2,247.93</b>	<b>258.69</b>	<b>200.85</b>	<b>333.85</b>	<b>165.33</b>	<b>214.40</b>	<b>451.73</b>	<b>465.31</b>	<b>157.771</b>
<b>CURRENT DEF/SURPL.comt (I-I-II.1)</b>	<b>1,261.21</b>	<b>98.7%</b>	<b>1,244.46</b>	<b>352.22</b>	<b>299.04</b>	<b>156.61</b>	<b>222.21</b>	<b>55.53</b>	<b>55.76</b>	<b>(137.83)</b>	<b>240.92</b>
<b>OVERALL DEF/SURPL.comt (I-II)</b>	<b>(3,259.30)</b>	<b>47.7%</b>	<b>(1,553.96)</b>	<b>82.14</b>	<b>62.36</b>	<b>(270.39)</b>	<b>(2.60)</b>	<b>(224.33)</b>	<b>(498.56)</b>	<b>(669.23)</b>	<b>(33.36)</b>
<b>3. Expenditure adjustments</b>	<b>-</b>	<b>-</b>	<b>(426.22)</b>	<b>(249.01)</b>	<b>(103.71)</b>	<b>(61.88)</b>	<b>(66.54)</b>	<b>(14.23)</b>	<b>57.09</b>	<b>(10.06)</b>	<b>22.13</b>
Civil administration	-	-	(426.22)	(249.01)	(103.71)	(61.88)	(66.54)	(14.23)	57.09	(10.06)	22.13
<b>CURRENT DEF/SURPL.cash (comt.+3)</b>	<b>1,261.21</b>	<b>64.9%</b>	<b>818.24</b>	<b>103.21</b>	<b>195.33</b>	<b>94.72</b>	<b>155.67</b>	<b>41.31</b>	<b>112.84</b>	<b>(147.89)</b>	<b>263.05</b>
<b>OVERALL DEF/SURPL.cash (com.+3)</b>	<b>(3,259.30)</b>	<b>60.8%</b>	<b>(1,980.19)</b>	<b>(166.87)</b>	<b>(41.36)</b>	<b>(332.27)</b>	<b>(69.14)</b>	<b>(238.56)</b>	<b>(441.47)</b>	<b>(679.28)</b>	<b>(11.23)</b>
<b>III. FINANCING</b>	<b>3,259.30</b>	<b>60.8%</b>	<b>1,980.19</b>	<b>166.87</b>	<b>41.36</b>	<b>332.27</b>	<b>69.14</b>	<b>238.56</b>	<b>441.47</b>	<b>679.28</b>	<b>11.23</b>
<b>I. FOREIGN FINANCING</b>	<b>3,088.02</b>	<b>74.7%</b>	<b>2,307.08</b>	<b>248.35</b>	<b>181.97</b>	<b>307.00</b>	<b>145.22</b>	<b>362.66</b>	<b>439.48</b>	<b>461.93</b>	<b>160.47</b>
<b>a. Budget support</b>	<b>222.02</b>	<b>99.0%</b>	<b>219.85</b>	<b>-</b>	<b>-</b>	<b>-</b>	<b>-</b>	<b>195.46</b>	<b>-</b>	<b>-</b>	<b>24.39</b>
-Grants-budget support	222.02	0.0%	-	-	-	-	-	-	-	-	-
<b>-Debt and related liabilities-budget support</b>	<b>-</b>	<b>-</b>	<b>219.85</b>	<b>-</b>	<b>-</b>	<b>-</b>	<b>-</b>	<b>195.46</b>	<b>-</b>	<b>-</b>	<b>24.39</b>
Foreign borrowing	-	-	219.85	-	-	-	-	195.46	-	-	24.39
Multilateral	-	-	219.85	-	-	-	-	195.46	-	-	24.39
<b>b. Project aid</b>	<b>3,146.00</b>	<b>71.0%</b>	<b>2,233.17</b>	<b>255.21</b>	<b>198.70</b>	<b>332.70</b>	<b>158.31</b>	<b>212.36</b>	<b>448.57</b>	<b>473.33</b>	<b>154.00</b>
<b>Spent</b>	<b>3,146.00</b>	<b>71.5%</b>	<b>2,247.93</b>	<b>258.69</b>	<b>200.85</b>	<b>333.85</b>	<b>165.33</b>	<b>214.40</b>	<b>451.73</b>	<b>465.31</b>	<b>157.77</b>
-Grants	1,760.00	66.7%	1,173.33	146.67	146.67	146.67	146.67	146.67	146.67	146.67	146.67
Commodity support-bilaterals	1,760.00	66.7%	1,173.33	146.67	146.67	146.67	146.67	146.67	146.67	146.67	146.67
Other (project)	1,760.00	66.7%	1,173.33	146.67	146.67	146.67	146.67	146.67	146.67	146.67	146.67
<b>-Debt and related liabilities</b>	<b>1,386.00</b>	<b>77.5%</b>	<b>1,074.60</b>	<b>112.02</b>	<b>54.19</b>	<b>187.18</b>	<b>18.67</b>	<b>67.73</b>	<b>305.06</b>	<b>318.65</b>	<b>11.10</b>

**តារាងប្រតិបត្តិការហិរញ្ញវត្ថុសាធារណៈ ឆ្នាំ ២០១៣/ TOFE: BUDGET IMPLEMENTATION FOR 2013**

Billions of Riels	2013 C.B.L.	Implementation 08 months =66.6%	Jan-13	Feb-13	Mar-13	Apr-13	May-13	Jun-13	Jul-13	Aug-13	
Foreign borrowing	1,386.00	77.5%	1,074.60	112.02	54.19	187.18	18.67	67.73	305.06	318.65	11.10
Multilateral	1,386.00	4.3%	59.27	7.66	6.99	8.14	13.07	8.95	7.24	(0.52)	7.75
Bilateral	-		1,015.33	104.36	47.20	179.04	5.59	58.78	297.82	319.17	3.35
<b>Pending</b>			<b>(14.76)</b>	<b>(3.48)</b>	<b>(2.15)</b>	<b>(1.15)</b>	<b>(7.03)</b>	<b>(2.03)</b>	<b>(3.16)</b>	<b>8.02</b>	<b>(3.77)</b>
c. Amortization on external debts	(280.00)		(145.95)	(6.86)	(16.73)	(25.70)	(13.09)	(45.17)	(9.08)	(11.40)	(17.92)
<b>2. DOMESTIC FINANCING</b>	<b>171.27</b>		<b>(173.53)</b>	<b>(42.39)</b>	<b>(101.82)</b>	<b>(308.11)</b>	<b>(48.86)</b>	<b>149.12</b>	<b>84.99</b>	<b>101.49</b>	<b>(7.95)</b>
a. Net bank financing (monetary suvey)	171.27		(80.61)	55.96	(83.01)	(305.81)	26.99	45.61	73.41	67.96	38.29
- Government's deposits	(21.71)		(80.61)	55.96	(83.01)	(305.81)	26.99	45.61	73.41	67.96	38.29
b. Other MEF's account	-		(11.09)	(0.42)	(1.00)	(0.20)	(0.26)	(0.73)	(12.20)	12.20	(8.47)
Cash Riels in provincial Trea.			(11.09)	(0.42)	(1.00)	(0.20)	(0.26)	(0.73)	(12.20)	12.20	(8.47)
d. Private sectors	-		44.00	(107.35)	(29.16)	(29.93)	36.57	90.33	118.34	9.11	(43.92)
- Individual acct. & security deposits			44.00	(107.35)	(29.16)	(29.93)	36.57	90.33	118.34	9.11	(43.92)
e. \$Acc.-gap between NBC &MEF			(125.84)	9.42	11.36	27.83	(112.16)	13.92	(94.56)	12.22	6.15
<b>3. OUTSTANDING OPERATIONS</b>			<b>(153.36)</b>	<b>(39.08)</b>	<b>(38.80)</b>	<b>333.39</b>	<b>(27.22)</b>	<b>(273.22)</b>	<b>(83.00)</b>	<b>115.87</b>	<b>(141.29)</b>
Error	0.00		0.00	(0.00)	(0.00)	0.00	0.00	0.00	(0.00)	0.00	(0.00)
<i>Memorandum Item :</i>			-								
Exchange rate (R/\$)				3,995	3,995	3,995	4,000	4,034	4,063	4,062	4,062
Provincial revenue	572.37	67.2%	384.62	26.34	33.98	75.76	39.53	36.85		111.56	60.60
o.w. provincial tax revenue	408.73	79.4%	324.34	24.78	29.17	30.94	28.85	33.53	47.83	86.25	42.98
o.w. prov. non-tax revenue	23.21	69.7%	16.17	1.56	2.91	2.54	1.35	2.54	1.26	2.36	1.64
o.w. prov. Transfer from central	140.44	102.7%	144.21	-	1.89	42.29	9.33	0.79	51.00	22.95	15.97
Provincial expenditure	427.83		284.04	6.39	7.31	51.24	47.52	21.35	43.37	52.69	54.18
o.w. wage and salary	62.41		40.17	0.09	1.68	8.25	4.87	4.79	3.99	12.45	4.06
o.w. non-wage	280.40		202.22	5.75	5.53	38.78	32.64	16.05	23.60	36.49	43.39
o.w. investment	85.02		41.65	0.55	0.10	4.22	10.01	0.52	15.77	3.75	6.74
Provincial Balance	144.54	#VALUE!	#VALUE!	19.96	26.67	24.52	(7.98)	15.51	#VALUE!	58.87	6.42
Contribution from casino and Lottery	83.05	68.3%	56.75	4.77	8.68	5.26	9.34	4.85	11.72	5.59	6.55
8 Priority sectors	2,633.62	58.1%	1,529.52	8.35	74.33	110.12	303.75	333.68	295.63	224.41	179.25

## Statement of Government Operations

<b>Million Riels</b>	Jan-13	Feb-13	Mar-13	Apr-13	May-13	Jun-13	Jul-13	Aug-13	Sep-13	Oct-13	Nov-13	Dec-13
<b>Accounting method:</b>	Non Cash	Non Cash	Non Cash	Non Cash	Non Cash	Non Cash	Non Cash	Non Cash	Non Cash	Non Cash	Non Cash	Non Cash
<b>TRANSACTIONS AFFECTING NET WORTH:</b>												
<b>A1 Revenue</b> .....	<b>727,259</b>	<b>777,015</b>	<b>860,424</b>	<b>1,085,115</b>	<b>860,363</b>	<b>872,187</b>	<b>767,587</b>	<b>843,663</b>	0	0	0	0
A11 Taxes .....	476,152	511,207	584,868	808,139	596,911	601,393	526,689	531,177				
A12 Social contributions .....	0	0	0	0	0	0	0	0				
A13 Grants .....	201,283	217,251	201,283	203,065	201,283	201,283	201,283	201,283				
A14 Other revenue .....	49,824	48,557	74,273	73,910	62,169	69,511	39,616	111,203				
<b>A2 Expense</b> .....	<b>173,790</b>	<b>317,824</b>	<b>511,226</b>	<b>663,819</b>	<b>604,111</b>	<b>627,997</b>	<b>705,607</b>	<b>403,511</b>	0	0	0	0
A21 Compensation of employees .....	61,463	145,554	217,569	234,781	187,364	234,053	348,629	119,803				
A22 Use of goods and services .....	39,044	50,869	99,425	167,468	141,292	153,167	178,981	140,835				
A23 Consumption of fixed capital .....	0	0	0	0	0	0	0	0				
A24 Interest .....	2,645	21,545	31,929	6,194	11,787	5,155	27,518	17,233				
A25 Subsidies .....	11,229	17,909	15,022	4,707	12,939	14,782	6,622	17,684				
A26 Grants .....	280	36,272	77,481	87,348	25,452	47,774	69,911	49,798				
A27 Social benefits .....	10,595	32,183	46,315	139,876	208,222	156,881	48,962	35,407				
A28 Other expense .....	48,534	13,492	23,486	23,444	17,056	16,186	24,985	22,750				
<b>GOB Gross operating balance (1-2+23+NOBz) .....</b>	<b>553,468</b>	<b>459,191</b>	<b>349,198</b>	<b>421,295</b>	<b>256,252</b>	<b>244,190</b>	<b>61,980</b>	<b>440,153</b>	0	0	0	0
<b>NOB Net operating balance (1-2+NOBz) <sup>c/</sup> .....</b>	<b>553,468</b>	<b>459,191</b>	<b>349,198</b>	<b>421,295</b>	<b>256,252</b>	<b>244,190</b>	<b>61,980</b>	<b>440,153</b>	0	0	0	0
<b>TRANSACTIONS IN NONFINANCIAL ASSETS:</b>												
<b>A31 Net Acquisition of Nonfinancial Assets</b> .....	<b>329,032</b>	<b>253,443</b>	<b>462,789</b>	<b>287,689</b>	<b>363,941</b>	<b>576,114</b>	<b>586,387</b>	<b>332,234</b>				
A311 Fixed assets .....	329,032	253,443	462,789	287,689	363,941	576,114	585,777	332,234				
A312 Change in inventories .....	0	0	0	0	0	0	0	0				
A313 Valuables .....	0	0	0	0	0	0	0	0				
A314 Nonproduced assets .....	0	0	0	0	0	0	610	0				
<b>NLB Net lending / borrowing (1-2+NOBz-31) .....</b>	<b>224,436</b>	<b>205,748</b>	<b>-113,590</b>	<b>133,606</b>	<b>-107,689</b>	<b>-331,924</b>	<b>-524,407</b>	<b>107,919</b>	0	0	0	0
<b>TRANSACTIONS IN FINANCIAL ASSETS AND LIABILITIES (FINANCING):</b>												
<b>A32 Net acquisition of financial assets</b> .....	<b>-25,394</b>	<b>108,181</b>	<b>-45,071</b>	<b>102,187</b>	<b>223,480</b>	<b>136,616</b>	<b>-209,715</b>	<b>105,127</b>				
A321 Domestic .....	-25,394	108,181	-45,071	102,187	223,480	136,616	-209,715	105,127				
A322 Foreign .....	0	0	0	0	0	0	0	0				
<b>A33 Net incurrence of liabilities</b> .....	<b>-249,830</b>	<b>-97,567</b>	<b>68,519</b>	<b>-31,419</b>	<b>331,170</b>	<b>468,540</b>	<b>314,693</b>	<b>-2,793</b>				
A331 Domestic .....	-356,363	-132,873	-91,813	-29,967	76,100	175,438	-944	-21,367				
A332 Foreign .....	106,532	35,306	160,332	-1,452	255,070	293,102	315,637	18,574				
Vertical check: Difference between net lending/borrowing and financing (1-2-31=32-33-NLBz=0) .....	0	0	0	0	0	0	0	0	0	0	0	0

a/ Consolidation of budgetary, extrabudgetary, and social security funds (columns 1, 2, 3).

b/ Consolidation of central government, state governments, and local governments (columns 5, 6, 7).

c/ The net operating balance should *only* be calculated if consumption of fixed capital (23) has a nonzero value. Otherwise, only the gross operating balance should be calculated.