

របាយការណ៍ស្តីពី

ប្រតិបត្តិការថវិកាឆ្នាំ មិថុនា ឆ្នាំ ២០១២



១. សេចក្តីផ្តើម

នៅ ខែ មិថុនា ឆ្នាំ ២០១២ នេះ ស្ថានភាពសេដ្ឋកិច្ចកម្ពុជានៅបន្តដំណើរការល្អប្រសើរ ដោយសារកំណើនសកម្មភាពសេដ្ឋកិច្ចក្នុងវិស័យសំខាន់ៗមួយចំនួន ដូចជាការកើនឡើងចំនួនភ្ញៀវទេសចរ និងការនាំចេញ ពិសេសការនាំចេញសំលៀកបំពាក់ អង្ក កៅស៊ូ ។ ចំណែកអតិផរណានៅមានស្ថិរភាពប្រហាក់ប្រហែលនឹងខែ ឧសភា កន្លងមក ។ ការកើនឡើងសកម្មភាពសេដ្ឋកិច្ចនេះ បានធ្វើឱ្យការអនុវត្តថវិកានៅឆមាសទីមួយដើមឆ្នាំ ២០១២ នេះប្រព្រឹត្តទៅបានល្អ ។

២. ការអនុវត្តថវិកា

នៅ ខែ មិថុនា ឆ្នាំ ២០១២ នៅរដ្ឋបាលកណ្តាលចំណូលក្នុងស្រុកអនុវត្តបានចំនួន ៦៨២,៨ ពាន់លានរៀល គឺខ្ពស់ជាង ០,៩២% នៃច្បាប់ថវិកាប្រចាំឆ្នាំ ឬបានកើនឡើងប្រមាណ ៥២,៥៦% បើធៀបទៅនឹងខែ មិថុនា ឆ្នាំ ២០១១ ។ ចំណូលក្នុងស្រុកក៏បានកើនឡើង ១០,២% បើប្រៀបធៀបនឹងខែកន្លងទៅ ដោយសារមានលំហូរចំណូលមូលធនប្រមាណ ១០៩,៩ ពាន់លានរៀល ប៉ុន្តែចំណូលចរន្តបានថយចុះ ៧,៦ % ។

ចំណូលពីអគ្គនាយកដ្ឋានពន្ធដារអនុវត្តបាន ១៩៤,០៧ ពាន់លានរៀល គឺនៅខ្លះ ០,៩៦% នៃច្បាប់ថវិកាប្រចាំឆ្នាំ ចំណូលពន្ធដារនេះ អនុវត្តបានទាបជាងខែកន្លងទៅ ២១,២% ប៉ុន្តែកើនឡើងខ្ពស់ជាងការប្រមូលកាលពីខែ មិថុនា ឆ្នាំ ២០១១ ប្រមាណ ៤៦,៧% ។ ចំណែកចំណូលពីអគ្គនាយកដ្ឋានគយ និងរដ្ឋាករកម្ពុជាប្រមូលបាន ៣០៥,០៥ ពាន់លានរៀល គឺខ្ពស់ជាង ០,៥% នៃច្បាប់ថវិកាប្រចាំឆ្នាំ ឬបានកើនឡើង ១០% ធៀបនឹងខែកន្លងទៅ និងបើប្រៀបធៀបទៅនឹងខែ មិថុនា ឆ្នាំ ២០១១ ចំណូលបានកើនឡើង ២៨,៩% ។

ពន្ធផ្តាល់អនុវត្តបាន ៦៨,៨ ពាន់លានរៀល ទាបជាង ២,៩៥% នៃច្បាប់ថវិកាប្រចាំឆ្នាំ និងទាបជាងការអនុវត្តនៅខែកន្លងទៅប្រមាណ ៣៤,៦% ប៉ុន្តែបានកើនឡើង ២៤,៨% បើប្រៀបធៀបទៅនឹងខែ មិថុនា ឆ្នាំ ២០១១ កន្លងទៅ ។ ពន្ធប្រយោលអនុវត្តបាន ៣៣៣ ពាន់លានរៀល លើស ០,៨១% នៃច្បាប់ថវិកាប្រចាំឆ្នាំ ឬបានកើនឡើង ១,២ % បើប្រៀបធៀបទៅនឹងខែកន្លងទៅ និងបើប្រៀបធៀបទៅនឹងខែ មិថុនា ឆ្នាំ ២០១១ បានកើនឡើង ៣៧,១% ។ ចំណែកពន្ធពិពាណិជ្ជកម្មក្រៅប្រទេសអនុវត្តបាន ១១២,៧ ពាន់លានរៀល ប្រហាក់ប្រហែលនឹងច្បាប់ថវិកាប្រចាំឆ្នាំ គឺបានកើនឡើង ១០,៦% បើប្រៀបធៀបទៅនឹងខែកន្លងទៅ និងបានកើនឡើង ១៩,២% បើប្រៀបធៀបទៅនឹងខែ មិថុនា ឆ្នាំ ២០១១ ។

ចំណូលមិនមែនសារពើពន្ធអនុវត្តបានចំនួន ៥៨,៣៩ ពាន់លានរៀល គឺទាបជាង ២,៦% នៃច្បាប់ថវិកាប្រចាំឆ្នាំ ឬបានថយចុះ ៣០,១% បើប្រៀបធៀបនឹងខែកន្លងទៅ ប៉ុន្តែបានកើនឡើង ៦,២% បើប្រៀបធៀបទៅនឹងខែ មិថុនា ឆ្នាំ ២០១១ ។

ជាសរុប នៅឆមាសទី១ឆ្នាំ ២០១២ ចំណូលក្នុងស្រុកអនុវត្តបានចំនួន ៣.៧៧៤,០២ ពាន់លានរៀល គឺលើស ១,១% នៃច្បាប់ថវិកាប្រចាំឆ្នាំ ឬបានកើនឡើង ២៩% បើប្រៀបធៀបទៅឆមាសទី១ឆ្នាំ ២០១១ កន្លងទៅ ក្នុងនោះចំណូលពន្ធទាបជាង ០,២% នៃច្បាប់ថវិកាប្រចាំឆ្នាំ ប៉ុន្តែបានកើនឡើង ២៦,៨% ។ ចំណែកចំណូលមិនមែនសារពើពន្ធ អនុវត្តបានខ្ពស់ជាង ១,៨% នៃច្បាប់ថវិកាប្រចាំឆ្នាំ និងបានកើនឡើង ២០,៦% ប្រៀបធៀបនឹងឆមាសទី១ឆ្នាំ ២០១១ ។ ដោយឡែក ចំណូលមូលធនអនុវត្តខ្ពស់ជាង ៩៩,៥% នៃច្បាប់ថវិកាប្រចាំឆ្នាំ និងបានកើនឡើង ៤១៧,៧% ប្រៀបធៀបនឹងឆមាសទី១ឆ្នាំ ២០១១ ។

៣. ការអនុវត្តថវិកា

នៅ ខែ មិថុនា ឆ្នាំ ២០១២ ចំណាយសរុបអនុវត្តបានចំនួន ៨៤៦.២ ពាន់លានរៀល ទាបជាងច្បាប់ថវិកាប្រចាំឆ្នាំ ០.៣% ប៉ុន្តែខ្ពស់ជាង ១០.១% បើប្រៀបធៀបទៅនឹងខែកន្លងទៅ និងខ្ពស់ជាង ៣៦.៩% បើប្រៀបធៀបទៅនឹងខែ មិថុនា ឆ្នាំ ២០១១ ។ ក្នុងនោះចំណាយចរន្តអនុវត្តនៅខ្ពស់ជាង ០.៨% នៃច្បាប់ថវិកាប្រចាំឆ្នាំ ប៉ុន្តែទាបជាងការអនុវត្តខែកន្លងទៅ ៧.២% ឬបើប្រៀបធៀបទៅនឹងខែ មិថុនា ឆ្នាំ ២០១១ កន្លងទៅនៅទាបជាង ៦.៣% ។ ចំណែកចំណាយជាមូលធនអនុវត្ត នៅទាបជាង ១.៩% នៃច្បាប់ថវិកាប្រចាំឆ្នាំ និងបើប្រៀបធៀបនឹងខែ មិថុនា ឆ្នាំ ២០១១ ទាបជាងប្រមាណ ៦២.៨% ប៉ុន្តែ ខ្ពស់ជាងការអនុវត្តខែកន្លងទៅ ១៦.៧% ។

ចំពោះចំណាយចរន្តនៅខែ មិថុនា ឆ្នាំ ២០១២ សម្រាប់ក្រសួងអាទិភាពអនុវត្តបានខ្ពស់ជាង ០.៣% នៃច្បាប់ ថវិកាប្រចាំឆ្នាំ ឬនៅខ្ពស់ជាង ៤៨.៣% បើប្រៀបធៀបទៅនឹងខែ ឧសភា កន្លងទៅ ប៉ុន្តែទាបជាង ២៣.៧% បើប្រៀបធៀប ទៅនឹងខែ មិថុនា ឆ្នាំ ២០១១ ។ ជារួមក្នុងឆមាសទី១ឆ្នាំ ២០១២ ការអនុវត្តចំណាយរបស់ក្រសួងអាទិភាពបានកើនឡើង ៦៦% បើធៀបនឹងឆមាសទី១ឆ្នាំ ២០១១ កន្លងទៅ ក្នុងនោះចំណាយរបស់ក្រសួងសុខាភិបាលបានកើនឡើង ៨១.៧% ចំណាយរបស់ក្រសួងអប់រំ យុវជន និងកីឡាបានកើនឡើង ៧០.៩% ចំណាយរបស់ក្រសួងកសិកម្ម រុក្ខាប្រមាញ់ និងនេសាទ កើនឡើង ២២.៦% ចំណាយរបស់ក្រសួងអភិវឌ្ឍន៍ជនបទកើនឡើង ១៤.៣% ចំណាយរបស់ក្រសួងកិច្ចការនារីកើន ៤២.១% ចំណាយរបស់ក្រសួងយុត្តិធម៌បានកើនឡើង ១៣.៦% ចំណាយរបស់ក្រសួងរៀបចំដែនដី នគរូបនីយកម្ម និងសំណង់ កើនឡើង ៥០.៥% និងចំណាយរបស់ក្រសួងការងារនិងបណ្តុះបណ្តាលវិជ្ជាជីវៈកើនឡើង ៣៣.៤% ។

នៅឆមាសទី១ឆ្នាំ ២០១២ នេះ ចំណាយសរុបអនុវត្តបានចំនួន ៣.៩៥៨.២ ពាន់លានរៀល គឺទាបជាង ១២.៤% នៃច្បាប់ថវិកាប្រចាំឆ្នាំ និងថយចុះ ១៤.៥% បើប្រៀបធៀបទៅនឹងឆមាសទី១ឆ្នាំ ២០១១ ។ ក្នុងនោះ ចំណាយចរន្តទាបជាង ៩.៨% នៃច្បាប់ថវិកាប្រចាំឆ្នាំ ប៉ុន្តែបានកើនឡើង ១៧.៥% និងចំណាយជាមូលធនអនុវត្តទាបជាង ១២.៦% នៃច្បាប់ថវិកា ប្រចាំឆ្នាំ ឬទាបជាង ៤២.៦% បើប្រៀបធៀបទៅនឹងឆមាសទី១ឆ្នាំ ២០១១ ។

៤. តុល្យភាពថវិកា

តុល្យភាពថវិកាចរន្តនៅខែ មិថុនា ឆ្នាំ ២០១២ មានអតិរេកជាសាច់ប្រាក់ចំនួន ៤៤.៦ ពាន់លានរៀល និងតុល្យភាព សរុបមានឱនភាពចំនួន ១១៦.៥ ពាន់លានរៀល ។ នៅខែ មិថុនា ឆ្នាំ ២០១២ នេះ រាជរដ្ឋាភិបាលបានធ្វើប្រតិបត្តិការ ហិរញ្ញប្បទានក្រៅប្រទេសចំនួន ១៩៦.១ ពាន់លានរៀល ។

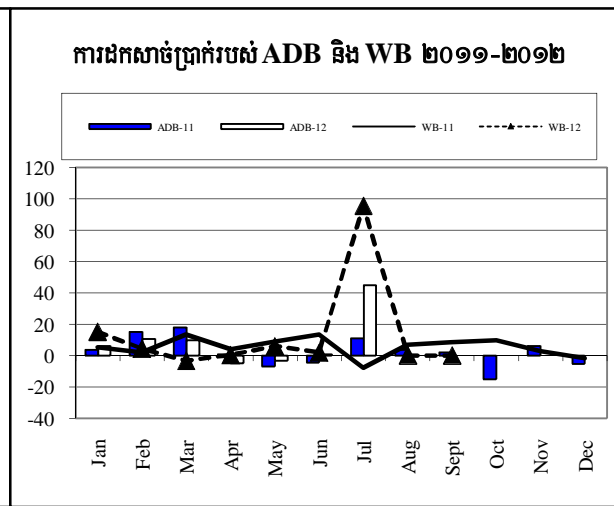
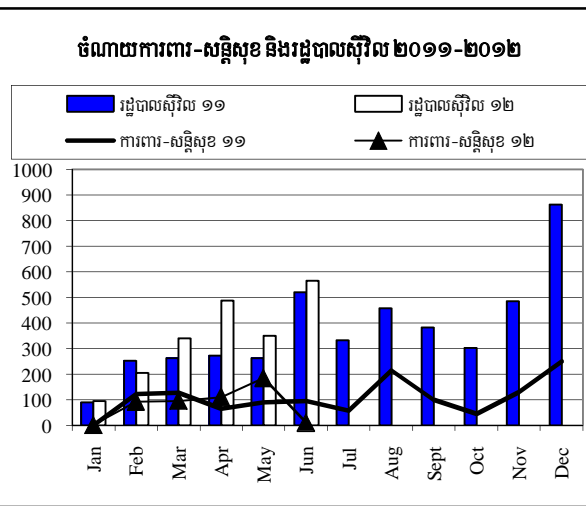
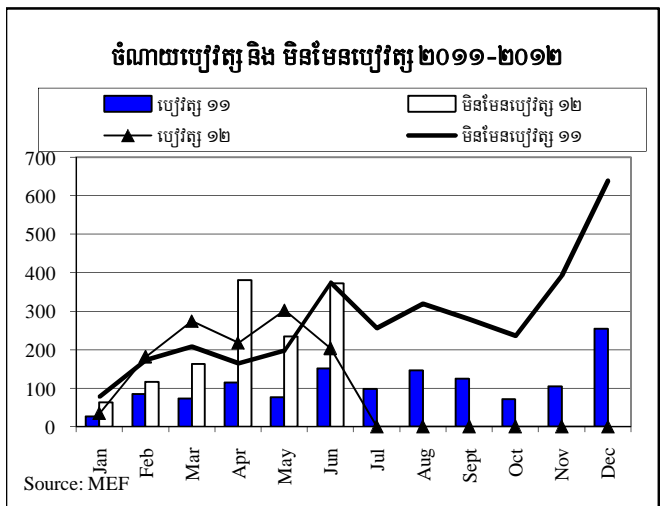
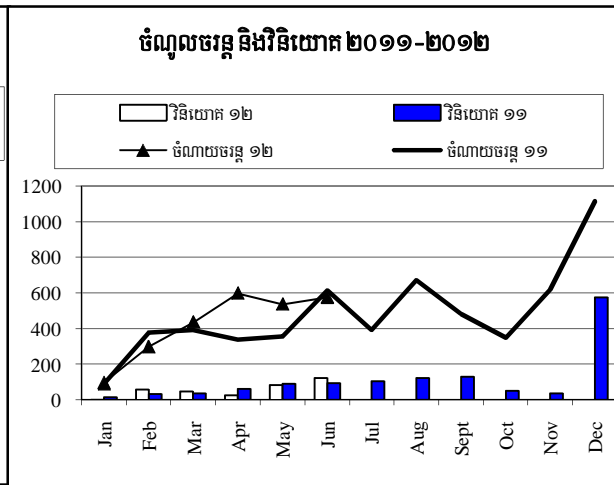
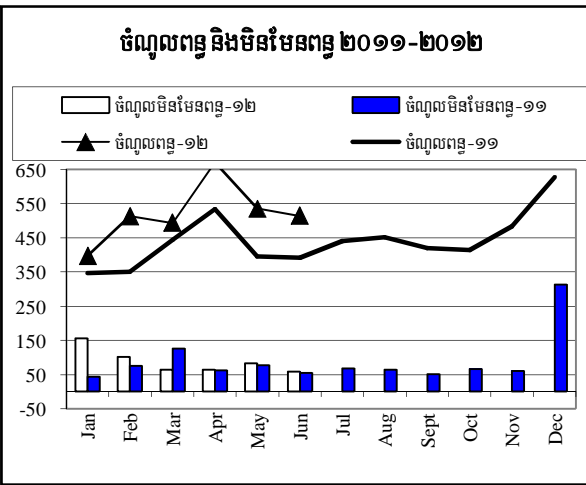
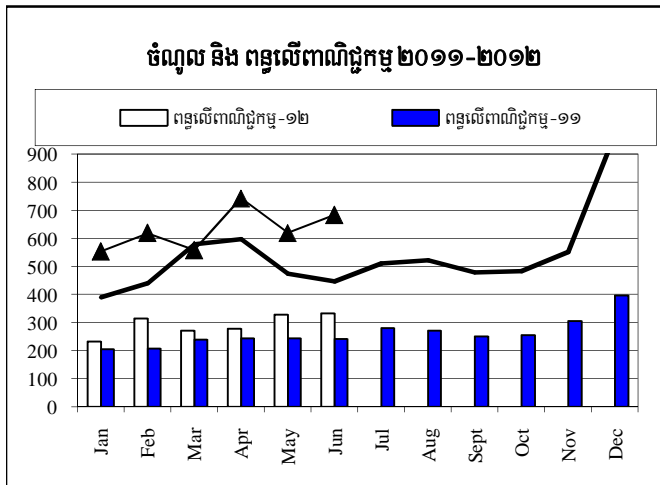
ជារួមនៅឆមាសទី១ឆ្នាំ ២០១២ អតិរេកចរន្តមានចំនួន ៨៧៤.៥ ពាន់លានរៀល និងតុល្យភាពសរុបមានឱនភាព ៤២២.០២ ពាន់លានរៀល ។ រាជរដ្ឋាភិបាលបានធ្វើប្រតិបត្តិការហិរញ្ញប្បទានក្រៅប្រទេសចំនួន ១០៦៩.៣ ពាន់លានរៀល ក្នុងនោះមានហិរញ្ញប្បទានសម្រាប់គម្រោងអភិវឌ្ឍន៍ចំនួន ១០៤២.៥ ពាន់លានរៀល សម្រាប់ទ្រទ្រង់ថវិកាចំនួន ១១៨.១២ ពាន់លានរៀល និងសម្រាប់សងបំណុលក្រៅប្រទេសមានចំនួន ៩១.៣ ពាន់លានរៀល ។

៥. សេចក្តីសន្និដ្ឋាន

ស្ថានភាពថវិកានៅឆមាសទី១ឆ្នាំ ២០១២ នេះ មានភាពល្អប្រសើរ ដោយចំណូលអនុវត្តបានខ្ពស់ជាងការគ្រោង ប៉ុន្តែ ទោះបីយ៉ាងនេះក្តី ក៏រាជរដ្ឋាភិបាលនៅតែប្រកាន់ខ្ជាប់នូវការអនុវត្តនយោបាយថវិកាប្រយ័ត្នប្រយោជន៍ តាមរយៈការ ត្រួតពិនិត្យនិងធ្វើអាទិភាពចំណាយ ដើម្បីរក្សាតុល្យភាពថវិកា និងស្ថិរភាពម៉ាក្រូសេដ្ឋកិច្ច ។



ការប្រៀបធៀបចំណូល និង ចំណាយឆ្នាំ ២០១១-២០១២



ការងារប្រតិបត្តិការហិរញ្ញវត្ថុសាធារណៈ ឆ្នាំ ២០១២/ TOFE: BUDGET IMPLEMENTATION FOR 2012

Billions of Riels	2012 C.B.L.	Implementation 06months =50%	Jan-12	Feb-12	Mar-12	Apr-12	May-12	Jun-12	Jul-12	Aug-12	Sep-12	Oct-12	Nov-12	Dec-12
I. DOMESTIC REVENUE	7,380.66	51.1%	3,774.02	553.18	618.28	557.49	742.55	619.69	682.83	-	-	-	-	-
I. CURRENT REVENUE	7,300.66	50.1%	3,654.43	553.18	615.13	557.49	736.07	619.69	572.86	-	-	-	-	-
a. TAX REVENUE	6,280.38	49.8%	3,125.57	397.13	513.34	493.36	671.09	536.18	514.47	-	-	-	-	-
Domestic tax revenue	4,919.28	50.7%	2,495.96	312.66	385.20	394.71	567.35	434.29	401.76	-	-	-	-	-
On income, profits, capital gain - persons	310.06	46.6%	144.54	21.46	27.07	22.39	19.46	31.45	22.71	-	-	-	-	-
On income, profits, capital gain - companies	968.24	60.8%	588.57	57.37	42.44	99.75	269.22	73.72	46.07	-	-	-	-	-
General taxes on goods and services	2,315.93	45.2%	1,046.15	132.69	182.73	155.30	170.28	199.82	205.33	-	-	-	-	-
o.w/ -Turnover taxes	29.85	36.5%	10.89	1.50	1.72	1.79	1.96	1.90	2.00	-	-	-	-	-
-VAT	2,286.08	45.3%	1,035.26	131.19	181.01	153.51	168.32	197.92	203.32	-	-	-	-	-
Taxes on specific goods	1,138.97	55.4%	631.45	85.36	121.74	100.92	98.83	115.65	108.96	-	-	-	-	-
Taxes on specific services	159.74	45.0%	71.94	14.71	9.60	12.83	6.85	12.31	15.64	-	-	-	-	-
Taxes on goods and services or activities	9.40	63.5%	5.98	0.55	0.73	2.51	0.92	0.60	0.67	-	-	-	-	-
Other tax revenue	16.94	43.3%	7.33	0.52	0.89	1.01	1.80	0.73	2.38	-	-	-	-	-
Taxes on international trade	1,361.10	46.3%	629.61	84.47	128.14	98.65	103.74	101.90	112.71	-	-	-	-	-
Taxes and duties on imports	1,173.88	47.2%	553.84	73.70	111.46	83.27	93.98	91.49	99.94	-	-	-	-	-
o.w/ -Customs duties and taxes	617.51	56.8%	350.70	53.66	56.59	60.95	57.08	60.07	62.34	-	-	-	-	-
-Customs fees	16.55	49.1%	8.13	1.31	1.14	1.41	1.24	1.59	1.44	-	-	-	-	-
-Oil product duties	304.65	34.3%	104.35	8.79	32.25	11.54	17.57	14.50	19.69	-	-	-	-	-
-Additional tax on oil product - Road maintenance	217.88	39.2%	85.44	8.77	20.38	8.59	17.51	14.53	15.66	-	-	-	-	-
-fines	0.22			0.31	-	-	0.09	-	-	-	-	-	-	-
-Customs duties on pamacine raw materials	16.55			0.86	1.10	0.77	0.51	0.80	0.80	-	-	-	-	-
Taxes and duties on exports	187.22	40.5%	75.76	10.77	16.67	15.38	9.76	10.41	12.77	-	-	-	-	-
o.w/ -Customs duties on rubber exports	48.96	37.4%	18.30	3.07	4.47	2.55	1.46	3.92	2.84	-	-	-	-	-
-Duties on export quotas	1.03	55.7%	0.57	0.15	0.10	0.05	0.05	0.03	0.18	-	-	-	-	-
b. NON TAX REVENUE	1,020.27	51.8%	528.86	156.05	101.80	64.13	64.98	83.51	58.39	-	-	-	-	-
Property income	111.75	93.4%	104.39	83.06	5.07	3.15	4.07	4.43	4.60	-	-	-	-	-
Rental income from land	47.40	213.4%	101.17	83.04	5.07	3.15	4.07	4.43	1.40	-	-	-	-	-
Revenue from public enterprises	64.35	5.0%	3.22	0.02	-	-	-	-	3.20	-	-	-	-	-
Sale of goods and services	585.72	57.8%	338.32	31.53	80.02	55.35	52.85	75.22	43.34	-	-	-	-	-
Market establishments	279.83	52.2%	145.97	7.55	49.07	16.99	20.64	38.58	13.14	-	-	-	-	-
Nonmarket establishments	24.85	82.4%	20.46	1.25	5.10	4.28	4.88	2.64	2.31	-	-	-	-	-
Administrative fees	260.56	63.5%	165.40	21.54	24.64	33.14	25.84	32.89	27.35	-	-	-	-	-
Rental income from invested assets	20.47	31.7%	6.48	1.19	1.20	0.94	1.50	1.11	0.54	-	-	-	-	-
Other non tax	322.81	26.7%	86.15	41.46	16.71	5.63	8.05	3.86	10.44	-	-	-	-	-
o.w/ Privatizations of public enterprises	251.42	0.7%	1.86	-	-	0.60	-	0.04	1.22	-	-	-	-	-
o.w/ Disposal of fixed assets	-		8.36	-	4.52	2.64	0.02	-	1.19	-	-	-	-	-
2. CAPITAL REVENUE	80.00	149.5%	119.60	-	3.15	-	6.48	-	109.97	-	-	-	-	-
Other financial investments	80.00	149.5%	119.60	-	3.15	-	6.48	-	109.97	-	-	-	-	-
II. BUDGET EXPENDITURE	10,517.98	37.6%	3,958.13	288.97	568.45	675.07	810.90	768.55	846.19	-	-	-	-	-
I. CURRENT EXPENDITURE	6,330.66	40.2%	2,541.98	98.13	297.76	436.66	597.88	536.36	575.20	-	-	-	-	-
a. Wages	2,672.75	43.4%	1,158.71	34.70	182.31	216.55	217.67	302.94	204.54	-	-	-	-	-
Personnel charges-civil administrative	1,663.31	47.2%	784.77	32.42	98.94	191.28	130.17	131.03	200.93	-	-	-	-	-
o.w/ Diplomatic salary	3.30	49.1%	1.62	0.03	-	0.91	-	-	0.68	-	-	-	-	-
Personnel charges-national defence and security	999.54	42.8%	427.43	2.28	82.34	82.58	86.70	171.10	2.43	-	-	-	-	-
b. Non wage	3,657.91	37.8%	1,383.28	63.43	115.45	220.11	380.21	233.42	370.65	-	-	-	-	-

ការងារប្រតិបត្តិការហិរញ្ញវត្ថុសាធារណៈ ឆ្នាំ ២០១២/ TOFE: BUDGET IMPLEMENTATION FOR 2012

Billions of Riels	2012 C.B.L.	Implementation 06months =50%	Jan-12	Feb-12	Mar-12	Apr-12	May-12	Jun-12	Jul-12	Aug-12	Sep-12	Oct-12	Nov-12	Dec-12
Purchases	998.48	29.4%	293.49	8.09	25.31	37.43	79.08	66.81	76.76	-	-	-	-	-
Maintenance supplies	197.94	12.1%	24.03	1.11	0.58	3.40	4.68	6.46	7.80	-	-	-	-	-
Office supplies	157.08	52.6%	82.63	1.57	5.52	9.50	9.98	27.81	28.26	-	-	-	-	-
Food and agricultural products	115.52	47.9%	55.37	-	12.69	12.29	23.57	3.74	3.07	-	-	-	-	-
Clothing and distinctions	118.32	7.9%	9.40	0.98	0.95	0.37	1.88	2.32	2.90	-	-	-	-	-
Small tools, material, furniture and equip.	212.31	20.8%	44.11	4.02	3.28	3.51	4.49	11.97	16.84	-	-	-	-	-
Water and energy	126.33	36.6%	46.21	0.41	2.28	7.96	5.52	12.46	17.58	-	-	-	-	-
Sanitary and health products	69.49	45.0%	31.29	-	0.00	0.29	28.86	1.94	0.20	-	-	-	-	-
Other supplies	1.48	29.7%	0.44	-	0.01	0.11	0.10	0.11	0.11	-	-	-	-	-
External services	370.99	36.2%	134.46	11.00	17.65	13.68	13.88	27.21	51.04	-	-	-	-	-
o.w/ - Building rentals of expenses	14.95	53.6%	8.02	1.69	4.42	0.13	1.12	0.09	0.56	-	-	-	-	-
-Maintenance and repairs	320.43	34.4%	110.33	9.08	12.81	12.41	11.78	16.28	47.97	-	-	-	-	-
Other services	405.31	42.1%	170.65	12.73	14.65	24.11	36.35	30.27	52.53	-	-	-	-	-
o.w/ -External staff	36.14	88.1%	31.86	0.09	1.20	2.13	5.29	5.14	18.02	-	-	-	-	-
-Public relations and advertizing	156.06	33.8%	52.80	4.56	5.62	8.43	11.58	10.78	11.83	-	-	-	-	-
-Transportation and mission costs: Inland	119.58	38.9%	46.47	3.38	4.47	6.94	10.24	9.59	11.85	-	-	-	-	-
-Transportation and mission costs: Abroad	71.61	45.1%	32.32	4.68	3.02	4.09	8.73	3.20	8.60	-	-	-	-	-
-Mail and telecommunication costs	19.30	32.5%	6.28	0.03	0.17	2.28	0.41	1.47	1.92	-	-	-	-	-
Financial charges	171.00	43.1%	73.76	15.68	8.40	20.26	12.01	12.21	5.18	-	-	-	-	-
-Interests on external debt	171.00	42.8%	73.17	15.68	8.40	20.26	11.69	12.19	4.94	-	-	-	-	-
Subsidy and Social assistants	1,251.75	55.2%	690.40	11.89	42.75	121.13	235.82	95.23	183.58	-	-	-	-	-
o.w/ -Subsidies to regional and local authorities	277.67	49.3%	136.90	-	-	78.30	-	58.60	-	-	-	-	-	-
-Subsidies to administrative institutions	108.49	30.5%	33.09	-	0.01	0.27	15.08	1.83	15.90	-	-	-	-	-
-Social assistance	576.34	49.5%	285.16	5.28	24.86	11.33	200.35	19.40	23.95	-	-	-	-	-
-Subsidies to cultural and social entities	71.90	40.0%	28.77	6.14	3.73	6.10	3.78	3.80	5.23	-	-	-	-	-
Other non wage	460.37	4.5%	20.53	4.04	6.68	3.49	3.06	1.69	1.57	-	-	-	-	-
2. CAPITAL	4,187.33	33.8%	1,416.15	190.84	270.68	238.41	213.02	232.20	270.99	-	-	-	-	-
Domestic Financing	1,327.33	26.4%	350.69	2.75	60.79	47.92	27.01	86.60	125.62	-	-	-	-	-
Tangible fixed assets and land	1,220.00	26.1%	318.50	2.75	60.79	47.92	27.01	75.87	104.16	-	-	-	-	-
-Investment	720.00		-	-	-	-	-	-	-	-	-	-	-	-
-Counterpart	200.00		-	-	-	-	-	-	-	-	-	-	-	-
-Budget Support	300.00		-	-	-	-	-	-	-	-	-	-	-	-
Fixed assets under construction	-		-	-	-	-	-	-	-	-	-	-	-	-
Equity participation and related shares	-		-	-	-	-	-	-	-	-	-	-	-	-
Other financial investments	107.33		32.20	-	-	-	-	10.73	21.47	-	-	-	-	-
External assistance (Project)	2,860.00		1,065.45	188.09	209.89	190.50	186.01	145.60	145.37	-	-	-	-	-
CURRENT DEF/SURPL.comt (I-I-II.1)	970.00	114.7%	1,112.44	455.05	317.37	120.83	138.19	83.34	(2.33)	-	-	-	-	-
OVERALL DEF/SURPL.comt (I-II)	(3,137.32)	5.9%	(184.10)	264.21	49.83	(117.58)	(68.34)	(148.86)	(163.36)	-	-	-	-	-
3. Expenditure adjustments	-		(237.95)	(184.88)	(48.54)	(62.35)	10.51	0.43	46.88	-	-	-	-	-
Civil administration			(237.95)	(184.88)	(48.54)	(62.35)	10.51	0.43	46.88	-	-	-	-	-
CURRENT DEF/SURPL.cash(comt.+3)	970.00	90.2%	874.49	270.17	268.83	58.48	148.70	83.76	44.55	-	-	-	-	-
OVERALL DEF/SURPL.cash (com.+3)	(3,137.32)	13.5%	(422.06)	79.32	1.30	(179.93)	(57.83)	(148.43)	(116.48)	-	-	-	-	-
III. FINANCING	3,137.32	13.5%	422.06	(79.32)	(1.30)	179.93	57.83	148.43	116.48	-	-	-	-	-
1. FOREIGN FINANCING	2,630.00	40.7%	1,069.29	169.08	176.87	231.83	172.75	122.74	196.01	-	-	-	-	-
a. Budget support	20.00	590.6%	118.12	-	-	58.98	-	-	59.14	-	-	-	-	-
-Grants-budget support	20.00	82.9%	16.58	-	-	-	-	-	16.58	-	-	-	-	-

ការងារប្រតិបត្តិការហិរញ្ញវត្ថុសាធារណៈ ឆ្នាំ ២០១២/ TOFE: BUDGET IMPLEMENTATION FOR 2012

Billions of Riels	2012 C.B.L.	Implementation 06months =50%	Jan-12	Feb-12	Mar-12	Apr-12	May-12	Jun-12	Jul-12	Aug-12	Sep-12	Oct-12	Nov-12	Dec-12
Commodity supports-bilaterals	-	#DIV/0!	-	-	-	-	-	-	-	-	-	-	-	-
Japan	-	#DIV/0!	-	-	-	-	-	-	-	-	-	-	-	-
Commodity supports-int'l organizations	20.00	82.9%	16.58	-	-	-	-	16.58	-	-	-	-	-	-
World Bank	-	#DIV/0!	16.58	-	-	-	-	16.58	-	-	-	-	-	-
Asian Development Bank	20.00	0.0%	-	-	-	-	-	-	-	-	-	-	-	-
IFAD	-	-	-	-	-	-	-	-	-	-	-	-	-	-
OPEC	-	-	-	-	-	-	-	-	-	-	-	-	-	-
Other	-	-	-	-	-	-	-	-	-	-	-	-	-	-
Capital support for amortization	-	-	-	-	-	-	-	-	-	-	-	-	-	-
-Debt and related liabilities-budget support	-	101.54	-	-	58.98	-	-	42.57	-	-	-	-	-	-
Foreign borrowing	-	101.54	-	-	58.98	-	-	42.57	-	-	-	-	-	-
Multilateral	-	101.54	-	-	58.98	-	-	42.57	-	-	-	-	-	-
b. Project aid	2,860.00	36.5%	1,042.48	172.78	198.97	192.27	188.96	146.77	142.73	-	-	-	-	-
Spent	2,860.00	37.3%	1,065.45	188.09	209.89	190.50	186.01	145.60	145.37	-	-	-	-	-
-Grants	1,600.00	50.0%	800.00	133.33	133.33	133.33	133.33	133.33	133.33	-	-	-	-	-
Commodity supports-bilaterals	1,600.00	50.0%	800.00	133.33	133.33	133.33	133.33	133.33	133.33	-	-	-	-	-
Other (project)	1,600.00	50.0%	800.00	133.33	133.33	133.33	133.33	133.33	133.33	-	-	-	-	-
-Debt and related liabilities	1,260.00	21.1%	265.45	54.76	76.56	57.16	52.68	12.26	12.04	-	-	-	-	-
Foreign borrowing	1,260.00	21.1%	265.45	54.76	76.56	57.16	52.68	12.26	12.04	-	-	-	-	-
Multilateral	1,260.00	3.4%	42.72	21.29	14.68	6.32	(4.75)	2.51	2.66	-	-	-	-	-
Bilateral	-	-	222.74	33.46	61.88	50.84	57.42	9.75	9.38	-	-	-	-	-
Pending	-	-	(22.97)	(15.31)	(10.92)	1.77	2.95	1.17	(2.64)	-	-	-	-	-
c. Amortization on external debts	(250.00)	-	(91.31)	(3.70)	(22.10)	(19.41)	(16.21)	(24.03)	(5.86)	-	-	-	-	-
2. DOMESTIC FINANCING	1,063.69	-	(417.34)	(153.78)	(86.97)	(325.00)	153.07	(7.07)	2.41	-	-	-	-	-
a. Net bank financing (monetary suvey)	1,063.69	-	259.57	343.93	(50.78)	(185.96)	124.89	52.59	(25.10)	-	-	-	-	-
- Government's deposits	-	-	259.57	344.04	(50.89)	(185.96)	124.89	52.59	(25.10)	-	-	-	-	-
b. Other MEF's account	-	-	5.24	(3.17)	6.90	1.70	0.38	(0.06)	(0.50)	-	-	-	-	-
Cash Riels in provincial Trea.	-	-	5.24	(3.17)	6.90	1.70	0.38	(0.06)	(0.50)	-	-	-	-	-
d. Private sectors	-	-	(293.07)	(164.81)	(70.74)	(65.62)	35.00	(45.68)	18.77	-	-	-	-	-
- Individual acct. & security deposits	-	-	(293.07)	(164.81)	(70.74)	(65.62)	35.00	(45.68)	18.77	-	-	-	-	-
e. \$Acc.-gap between NBC &MEF	-	-	(389.08)	(329.73)	27.65	(75.12)	(7.20)	(13.93)	9.25	-	-	-	-	-
3. OUTSTANDING OPERATIONS	-	-	(229.89)	(94.63)	(91.20)	273.10	(267.99)	32.77	(81.94)	-	-	-	-	-
Error	(556.37)	-	0.00	(0.00)	0.00	(0.00)	0.00	0.00	(0.00)	-	-	-	-	-
Memorandum Item :			-											
Exchange rate (R/\$)				4,064	4,015	3,995	4,025	4,065	4,050	-	-	-	-	-
Provincial revenue	387.74	57.5%	223.02	26.51	30.78	53.69	19.05	31.56	61.43	-	-	-	-	-
o.w. provincial tax revenue	239.56	72.4%	173.35	22.69	29.29	27.42	17.29	30.64	46.02	-	-	-	-	-
o.w. prov. non-tax revenue	22.35	55.8%	12.47	3.82	1.49	2.08	1.76	0.92	2.40	-	-	-	-	-
o.w. prov. Transfer from central	125.83	29.6%	37.20	-	-	24.19	0.01	-	13.00	-	-	-	-	-
Provincial expenditure	-	-	136.12	4.99	19.01	29.19	28.48	23.63	30.83	-	-	-	-	-
o.w. wage and salary	-	-	22.53	-	0.99	8.25	5.64	3.95	3.70	-	-	-	-	-
o.w. non-wage	-	-	96.97	-	14.99	20.77	17.89	16.44	26.88	-	-	-	-	-
o.w. investment	-	-	16.62	4.99	3.02	0.17	4.96	3.24	0.25	-	-	-	-	-
Provincial Balance	387.74	22.4%	86.90	21.53	11.77	24.50	(9.43)	7.93	30.60	-	-	-	-	-
Contribution from casino and Lottery	77.98	51.5%	40.18	7.59	5.47	8.29	5.77	5.55	7.51	-	-	-	-	-
8 Priority sectors	2,366.71	40.0%	945.62	8.92	84.04	189.20	320.83	137.98	204.66	-	-	-	-	-