

របាយការណ៍សង្ខេប

ស្តីពី

ប្រតិបត្តិការថវិកាឆ្នាំ ខែ មេសា ឆ្នាំ ២០១៤



១.សេចក្តីផ្តើម

នៅដើមឆ្នាំ ២០១៤ គិតត្រឹមខែ មេសា សកម្មភាពសេដ្ឋកិច្ចមិនសូវមានភាពរីកចម្រើនល្អទេ ដោយសារ មានកូដកម្មតវ៉ាជាបន្តបន្ទាប់ក្នុងវិស័យកាត់ដេរ ការថយចុះចំនួនភ្ញៀវទេសចររបរទេស ការកើនឡើងថ្លៃទំនិញប្រើប្រាស់ និងការប្រែប្រួលបរិបទនយោបាយនៅប្រទេសជិតខាង ។ ទោះជាយ៉ាងនេះក្តី វិស័យមួយចំនួនដែលគាំទ្រដល់សកម្មភាពសេដ្ឋកិច្ចក្នុងស្រុកនៅតែបន្តដំណើរការល្អ ដូចជា វិស័យនេសាទ ត្រី និងវារីវប្បកម្ម វិស័យឧស្សាហកម្មផលិតសំភារៈប្រើប្រាស់ វិស័យសំណង់ និងវិស័យអគ្គិសនី ជាដើម ។ ចំណែកការអនុវត្តថវិកា គឺនៅតែប្រព្រឹត្តទៅតាមគោលដៅដែលបានគ្រោង ដោយមានការកើនឡើងចំណូល និងចំណាយទាន់ពេលវេលា ធានាបានការប្រព្រឹត្តទៅនៃសេវាសាធារណៈ និងជួយសម្រួលស្ថានភាពម៉ាក្រូសេដ្ឋកិច្ច ។

២.ការអនុវត្តចំណូល

នៅខែ មេសា ឆ្នាំ ២០១៤ នៅរដ្ឋបាលកណ្តាលចំណូលក្នុងស្រុកអនុវត្តបានចំនួន ១.០៨១,៧០ ពាន់លានរៀល គឺខ្ពស់ជាង ២,៥៤% នៃច្បាប់ថវិកា ឬបានកើនឡើង ៣២,៣០% បើប្រៀបធៀបខែ មិថា កន្លងទៅ និងបានកើនឡើង ១៩,៨៧% បើធៀបទៅនឹងខែ មេសា ឆ្នាំ ២០១៣ ដែលក្នុងនោះចំណូលចរន្តបានកើនឡើង ២១,១៦% ។

បើគិតតាមស្ថាប័ន ចំណូលពីអគ្គនាយកដ្ឋានពន្ធដារអនុវត្តបាន ៥៤៥,៥៣ ពាន់លានរៀល គឺខ្ពស់ជាង ៧,៥៧% នៃច្បាប់ថវិកា និងខ្ពស់ជាងចំណូលក្នុងខែមិថា កន្លងទៅប្រមាណ ៨០,៥៥% ហើយចំណូលនេះបានកើនឡើង ៥,១៩% ធៀបនឹងចំណូលប្រមូលបានកាលពីខែ មេសា ឆ្នាំ ២០១៣ ។ ចំណូលពីអគ្គនាយកដ្ឋានគយ និង រដ្ឋាករកម្ពុជាអនុវត្តបាន ៣៦៥,២៧ ពាន់លានរៀល គឺ ទាបជាង ០,៤៥% នៃច្បាប់ថវិកា ឬបានថយចុះ ៨,៤១% ធៀបនឹងការប្រមូលកាលពី ខែ មិថា កន្លងទៅ ប៉ុន្តែបានកើនឡើងប្រមាណ ៣២,០២% ធៀបនឹងការប្រមូលចំណូលកាលពីខែ មេសា ឆ្នាំ ២០១៣ ។

បើគិតតាមខ្នងគណនីប្រភេទពន្ធ ពន្ធផ្ទាល់អនុវត្តបាន ៤១៩,៥៧ ពាន់លានរៀល គឺ កើនឡើងប្រហែល ១៥,២៨% នៃច្បាប់ថវិកា គឺខ្ពស់ជាងការអនុវត្តនៅ ខែមិថា កន្លងទៅប្រមាណ ១៤១,៨៧% និងបានកើនឡើង ៦,០៣% បើប្រៀបធៀបទៅនឹងខែ មេសា ឆ្នាំ ២០១៣ ។ ពន្ធប្រយោលអនុវត្តបាន ៣៧៤,៣៧ ពាន់លានរៀល ទាបជាងច្បាប់ថវិកា ០,៤៨% ឬបានធ្លាក់ចុះ ៣,២៥% ធៀបនឹងខែមិថា

កន្លងទៅ ប៉ុន្តែកើនឡើង ១៨,៥៩% បើប្រៀបធៀបទៅនឹងខែ មេសា ឆ្នាំ ២០១៣ ។ ចំណែក ពន្ធពីពាណិជ្ជកម្មក្រៅប្រទេសអនុវត្តបាន ១៣៣,៨៤ ពាន់លានរៀល ទាបជាង ០,៧៥% នៃច្បាប់ថវិកា ឬថយចុះ ១៦,៣១% ធៀបនឹងខែ មិនា ប៉ុន្តែ បានកើនឡើង ៣០,០១% បើប្រៀបធៀបទៅនឹង ខែ មេសា ឆ្នាំ ២០១៣ ។ ចំណូលមិនមែនសារពើពន្ធ អនុវត្តបាន ១៥២,៨៥ ពាន់លានរៀល គឺខ្ពស់ជាង ២,៥៥% នៃ ច្បាប់ថវិកា ឬខ្ពស់ជាង ៥៧,៧១% ធៀបនឹងខែ មិនា និងបានកើនឡើង ៩៧,០០% បើធៀប ទៅនឹងការអនុវត្តនៅខែ មេសា ឆ្នាំ ២០១៣ កន្លងទៅ ។

ជាសរុប នៅក្នុងរយៈពេលបួនខែ ២០១៤ ចំណូលក្នុងស្រុកអនុវត្តបានចំនួន ៣.៣០២,២០ ពាន់ លានរៀល ទាបជាង ០,១% នៃគោលដៅប្រមូលរយៈពេលបួនខែ ប៉ុន្តែបានកើនឡើង ២១,១៤% បើ ធៀបទៅនឹងរយៈពេលដូចគ្នានៅ ឆ្នាំ ២០១៣ កន្លងទៅ ក្នុងនោះ ចំណូលពន្ធកើនឡើង ២៤,១៨% ហើយ ចំណូលមិនមែនពន្ធកើនឡើង ៣,៨០% ។ ដោយឡែក ចំណូលមូលធនអនុវត្តបានទាបជាងឆ្នាំកន្លងទៅ គឺបានប្រមាណតែ ៨៥,៧៦% ធៀបនឹងការអនុវត្តរយៈពេលដូចគ្នាឆ្នាំ ២០១៣ កន្លងទៅ ។

៣. ការអនុវត្តចំណាយ

នៅខែ មេសា ឆ្នាំ ២០១៤ ចំណាយសរុបអនុវត្តបានចំនួន ៨៦៤,៦១ ពាន់លានរៀល ទាបជាង ច្បាប់ថវិកាចំនួន ១,៨២% និងបានថយចុះ ៩,៨១% បើប្រៀប ធៀបនឹងខែ មេសា ឆ្នាំ ២០១៣ ។ ក្នុងនោះចំណាយចរន្តអនុវត្តបានទាបជាងច្បាប់ថវិកា ១,៤២% ឬទាបជាងការអនុវត្តនៅខែ មេសា ឆ្នាំ ២០១៣ ប្រមាណ ១៤,៦៧% និងចំណាយមូលធនទាបជាងច្បាប់ថវិកា ២,៤៧% ប៉ុន្តែបានកើនឡើង ១,៤៥% ធៀបនឹងខែ មេសា ឆ្នាំ ២០១៣ ។

ចំពោះចំណាយចរន្តនៅខែ មេសា ឆ្នាំ ២០១៤ សម្រាប់ក្រសួងអាទិភាពអនុវត្តបាន ១៩៤,៣៩៤ លានរៀល បានកើនឡើង ៣២,៤២% បើប្រៀបធៀបទៅនឹងខែកន្លងទៅ ប៉ុន្តែទាបជាង ៣៦,០០% បើធៀបទៅនឹងខែ មេសា ឆ្នាំ ២០១៣ ។ ជាមួយការអនុវត្តថវិកានៅក្នុងរយៈពេលបួនខែ ក្នុងឆ្នាំ ២០១៤ មានល្បឿនលឿនជាងឆ្នាំកន្លងទៅដោយ ចំណាយរបស់ក្រសួងអាទិភាព បានកើនឡើងប្រមាណ ៨,០៧% បើធៀបទៅនឹងការអនុវត្តរយៈពេល ដូចគ្នា ក្នុងឆ្នាំ ២០១៣ ក្នុងនោះ ចំណាយរបស់ក្រសួងអប់រំយុវជន និង កីឡាបានកើនឡើង ៧២,១២% ចំណាយរបស់ក្រសួងកសិកម្មរុក្ខាប្រម៉ាញ់ និងនេសាទបានកើនឡើង ៣,១៨% ចំណាយរបស់ក្រសួងយុត្តិធម៌បានកើនឡើង ៧,៧៨% ចំណាយរបស់ក្រសួងអភិវឌ្ឍន៍ជនបទ បានកើនឡើង ២៥,៥៧% ចំណាយរបស់ក្រសួងការងារ និងបណ្តុះបណ្តាលវិជ្ជាជីវៈបានកើនឡើង ២៦,០៦% ចំណាយរបស់ក្រសួងរៀបចំដែនដី នគរូបនីយកម្ម និងសំណង់បានកើន ៥៧,៩៦% និង ចំណាយរបស់ក្រសួងកិច្ចការនារី អនុវត្តបានខ្ពស់ ជាងការអនុវត្តកាលពី ឆ្នាំ ២០១៣ ប្រមាណ ២,១៨% ប៉ុន្តែ ចំណាយរបស់ក្រសួងសុខាភិបាលអនុវត្តបានទាបជាងឆ្នាំកន្លងទៅ ៥៩,៥២% ។

ចំណាយសរុបនៅក្នុងរយៈពេលបួនខែ គិតត្រឹមខែ មេសា អនុវត្តបានចំនួន ២.៧៦៥,៥៤ ពាន់លានរៀល ទាបជាង ១២,៤៨% នៃច្បាប់ថវិកា ហើយបានថយចុះ ៩,៩៤% បើធៀបទៅនឹងរយៈពេលដូចគ្នា ក្នុងឆ្នាំ ២០១៣ កន្លងទៅ ។ ចំណាយចរន្តអនុវត្តបាន ២.០០៥,២៧ ពាន់លានរៀល គឺបានកើនឡើង ១៩,៦៤% បើប្រៀបធៀបនឹងឆ្នាំ ២០១៣ ។ ដោយឡែកចំណាយមូលធនអនុវត្តបាន ៧៦០,២៧ ពាន់លាន រៀល គឺបានថយចុះប្រមាណ ៤៥,៤៩% បើធៀបទៅនឹងឆ្នាំ ២០១៣ កន្លងទៅ ក្នុងនោះចំណាយមូលធន ដែលមានប្រភពហិរញ្ញប្បទានពីបរទេសបានថយចុះប្រមាណ ៥៣,៧២% ។

៤. តុល្យភាពថវិកា

តុល្យភាពថវិកាចរន្តនៅខែ មេសា ឆ្នាំ ២០១៤ មានអតិរេកជាសាច់ប្រាក់ចំនួន ៤៩៣,៥១ ពាន់លានរៀល និងតុល្យភាពសរុបមានអតិរេកសាច់ប្រាក់ចំនួន ២០១,៤៣ ពាន់លានរៀល ។ នៅខែ មេសា ឆ្នាំ ២០១៤ រាជរដ្ឋាភិបាលបានធ្វើប្រតិបត្តិការហិរញ្ញប្បទានក្រៅប្រទេសចំនួន ២១៥,៦២ ពាន់លានរៀល ក្នុងនោះ មានហិរញ្ញប្បទានសម្រាប់គម្រោងអភិវឌ្ឍន៍ចំនួន ២២៤.៣២ ពាន់លានរៀល និង បានរំលោះបំណុលចំនួន ៨,៧១ ពាន់លានរៀល ។

ជាមួយនោះរយៈពេលបួនខែ ឆ្នាំ ២០១៤ អតិរេកចរន្តមានចំនួន ៩២៩,៨៧ ពាន់លានរៀល និងតុល្យភាពសរុបមានអតិរេកចំនួន ១៧១,៩៧ ពាន់លានរៀល ។ រាជរដ្ឋាភិបាលបានធ្វើប្រតិបត្តិការហិរញ្ញប្បទានក្រៅប្រទេសចំនួន ៤៥៩,៧៧ ពាន់លានរៀល ក្នុងនោះមានហិរញ្ញប្បទានសម្រាប់គម្រោងអភិវឌ្ឍន៍ចំនួន ៥៤៣,០៣ ពាន់លានរៀល និង សងបំណុលក្រៅ ប្រទេសមានចំនួន ៨៣,២៦ ពាន់លាន រៀល ។

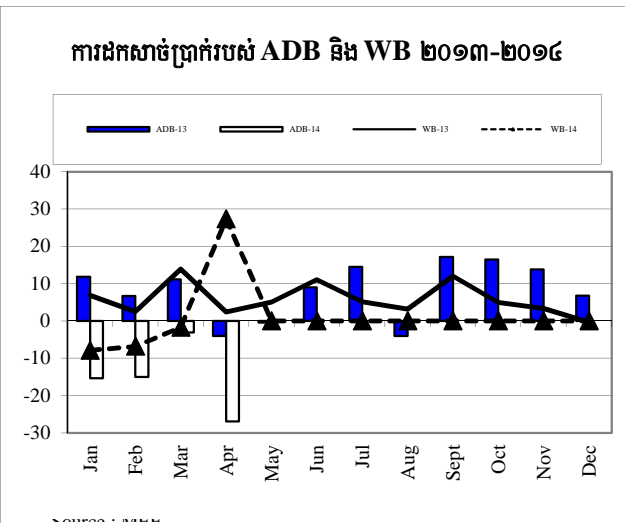
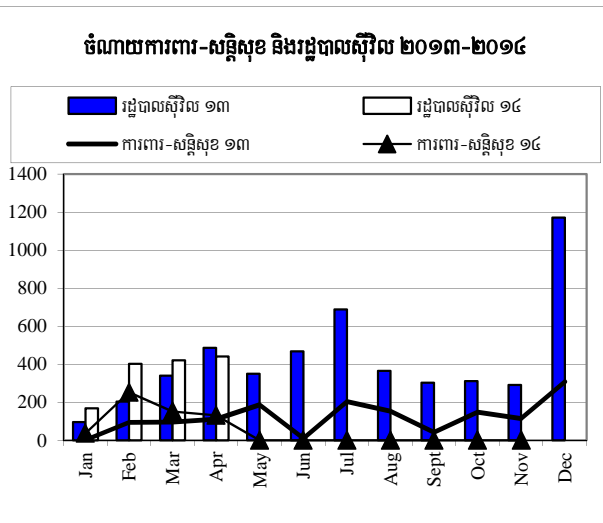
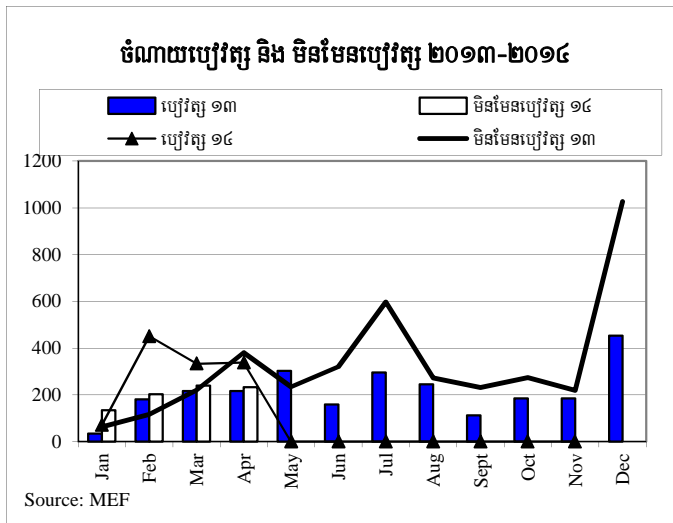
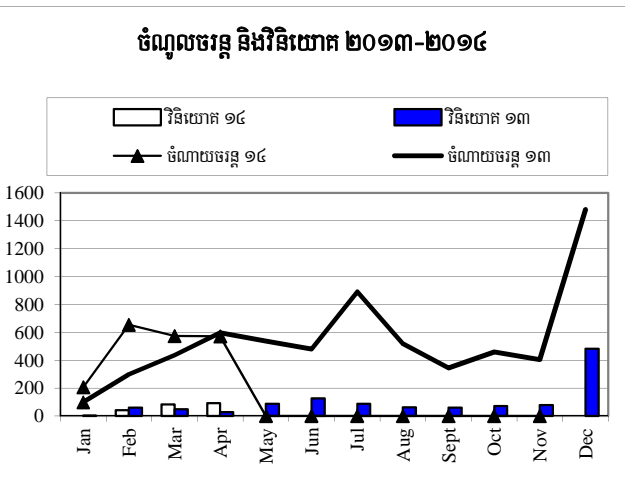
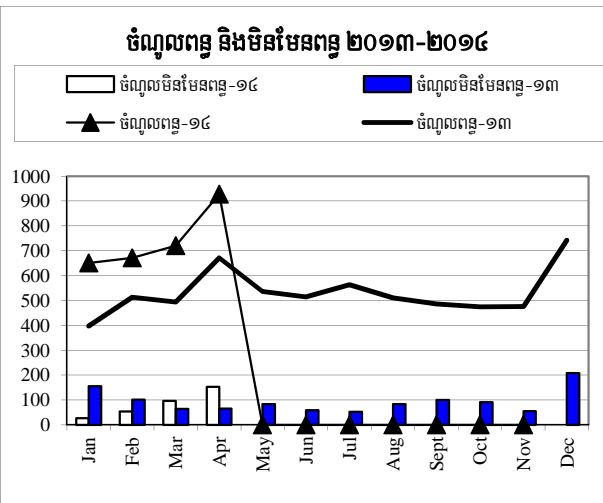
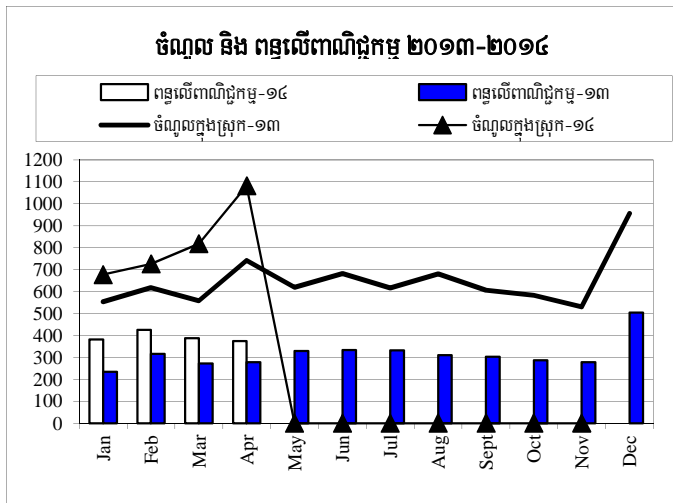
៥. សន្និដ្ឋាន

នៅរយៈពេលបួនខែក្នុងឆ្នាំ ២០១៤ កន្លងមកនេះ ក្រសួងសេដ្ឋកិច្ច និងហិរញ្ញវត្ថុគ្រប់គ្រងការអនុវត្តថវិកាបានបន្តអនុវត្តយ៉ាងសកម្មនូវ ខិតខំការងារកំណែទម្រង់ និង បង្កើនប្រសិទ្ធភាពការបែងចែក និងការប្រើប្រាស់ធនធាន តាមរយៈការខិតខំប្រមូលចំណូលថវិការដ្ឋ បំពេញឲ្យតម្រូវការចំណាយ តម្រូវការផ្នែកបៀវត្ស និងតម្រូវការវិនិយោគ ។ ជាលទ្ធផល គឺការអនុវត្តថវិការយៈពេលបួនខែក្នុងឆ្នាំ ២០១៤ នេះសម្រេចបានទៅតាមការគ្រោងទុក ជាពិសេស គឺបានជំរុញការផ្តល់ប្រាក់បៀវត្សបានទាន់ពេលវេលា ។



ការប្រៀបធៀបចំណូល និង ចំណាយឆ្នាំ ២០១២-២០១៣

គិតជា ពាន់លានរៀល



តារាងប្រតិបត្តិការហិរញ្ញវត្ថុ ឆ្នាំ ២០១៤/ TOFE: BUDGET IMPLEMENTATION FOR 2014

Billions of Riels	2014 C.B.L.	Implementation 4 months 33.33 %	Jan-14	Feb-14	Mar-14	Apr-14	May-14	Jun-14	Jul-14	Aug-14	Sep-14	Oct-14	Nov-14	Dec-14
I. DOMESTIC REVENUE	9,945.63	33.2%	3,302.20	677.14	725.72	817.63	1,081.70	-	-	-	-	-	-	-
I.CURRENT REVENUE	9,712.63	34.0%	3,299.83	677.14	724.81	817.25	1,080.63	-	-	-	-	-	-	-
a. TAX REVENUE	8,308.62	35.8%	2,970.44	650.75	671.58	720.33	927.78	-	-	-	-	-	-	-
Domestic tax revenue	6,544.41	36.5%	2,387.57	501.48	531.73	560.42	793.95	-	-	-	-	-	-	-
On income, profits, capital gain - persons	404.30	34.5%	139.50	33.44	37.59	37.30	31.16	-	-	-	-	-	-	-
On income, profits, capital gain - companies	1,372.30	49.6%	680.09	86.92	68.59	136.17	388.41	-	-	-	-	-	-	-
General taxes on goods and services	2,933.80	32.3%	948.24	240.55	263.89	224.72	219.08	-	-	-	-	-	-	-
o.w/ -Turnover taxes	30.00	27.2%	8.16	1.91	2.05	2.11	2.09	-	-	-	-	-	-	-
-VAT	2,903.80	32.4%	940.08	238.65	261.84	222.60	217.00	-	-	-	-	-	-	-
Taxes on specific goods	1,644.48	34.2%	562.60	129.71	144.85	144.60	143.44	-	-	-	-	-	-	-
Taxes on specific services	159.19	27.8%	44.26	8.90	13.69	12.51	9.17	-	-	-	-	-	-	-
Taxes on goods and services or activities	12.99	30.3%	3.94	0.08	0.75	2.98	0.13	-	-	-	-	-	-	-
Other tax revenue	17.35	51.5%	8.94	1.88	2.37	2.14	2.55	-	-	-	-	-	-	-
Taxes on international trade	1,764.21	33.0%	582.87	149.28	139.84	159.91	133.84	-	-	-	-	-	-	-
Taxes and duties on imports	1,547.27	32.7%	505.51	133.97	121.34	134.16	116.03	-	-	-	-	-	-	-
o.w/ -Customs duties and taxes	873.49	40.2%	350.71	95.17	84.18	91.87	79.49	-	-	-	-	-	-	-
-Customs fees	48.53	34.1%	16.55	4.29	3.54	4.96	3.76	-	-	-	-	-	-	-
-Oil product duties	352.63	20.8%	73.20	18.88	18.42	20.07	15.83	-	-	-	-	-	-	-
-Additional tax on oil product - Road maintenance	249.11	23.4%	58.19	14.60	11.67	16.14	15.78	-	-	-	-	-	-	-
-fines	0.54	420.8%	2.27	-	2.24	0.03	-	-	-	-	-	-	-	-
-Customs duties on pamacine raw materials	21.57	19.4%	4.19	1.04	0.90	1.08	1.17	-	-	-	-	-	-	-
Taxes and duties on exports	216.94	35.7%	77.37	15.30	18.51	25.75	17.81	-	-	-	-	-	-	-
o.w/ -Customs duties on rubber exports	51.76	10.0%	5.15	2.18	0.93	0.99	1.06	-	-	-	-	-	-	-
-Duties on export quotas	1.62	56.1%	0.91	0.16	0.18	0.44	0.13	-	-	-	-	-	-	-
b. NON TAX REVENUE	1,404.01	23.5%	329.39	26.39	53.24	96.92	152.85	-	-	-	-	-	-	-
Property income	148.10	22.9%	33.87	1.38	1.20	8.53	22.76	-	-	-	-	-	-	-
Rental income from land	137.95	21.6%	29.83	1.38	1.20	8.53	18.71	-	-	-	-	-	-	-
Revenue from public enterprises	10.15	39.9%	4.05	-	-	-	4.05	-	-	-	-	-	-	-
Sale of goods and services	1,033.27	23.3%	240.49	23.96	49.10	87.22	80.20	-	-	-	-	-	-	-
Market establishments	481.99	19.3%	92.96	2.79	16.25	39.31	34.61	-	-	-	-	-	-	-
Nonmarket establishments	68.74	24.8%	17.04	1.97	2.31	5.78	6.98	-	-	-	-	-	-	-
Administrative fees	466.03	27.0%	125.99	18.06	29.87	40.79	37.27	-	-	-	-	-	-	-
Rental income from invested assets	16.51	27.2%	4.49	1.13	0.67	1.34	1.35	-	-	-	-	-	-	-
Airport tax	-	-	-	-	-	-	-	-	-	-	-	-	-	-
Other non tax	222.64	24.7%	55.03	1.05	2.93	1.17	49.88	-	-	-	-	-	-	-
o.w/ Privatizations of public enterprises	45.92	0.0%	-	-	-	-	-	-	-	-	-	-	-	-
o.w/ Disposal of fixed assets	-	-	0.48	-	0.27	0.22	-	-	-	-	-	-	-	-
2. CAPITAL REVENUE	233.00	1.0%	2.37	-	0.91	0.38	1.07	-	-	-	-	-	-	-
Other financial investments	233.00	1.0%	2.37	-	0.91	0.38	1.07	-	-	-	-	-	-	-
II. BUDGET EXPENDITURE	13,264.70	20.8%	2,765.54	289.97	754.16	856.81	864.61	-	-	-	-	-	-	-
I. CURRENT EXPENDITURE	8,268.70	24.3%	2,005.27	205.74	654.33	573.75	571.45	-	-	-	-	-	-	-
a. Wages	3,782.87	31.7%	1,199.60	72.40	452.27	334.98	339.95	-	-	-	-	-	-	-
Personnel charges-civil administrative	2,447.75	30.0%	733.46	34.10	259.48	219.50	220.38	-	-	-	-	-	-	-
o.w/ Diplomatic salary	3.43	26.2%	0.90	0.03	-	0.87	-	-	-	-	-	-	-	-
Personnel charges-national defence and security	1,359.69	33.9%	460.60	37.19	191.52	114.07	117.82	-	-	-	-	-	-	-

តារាងប្រតិបត្តិការហិរញ្ញវត្ថុ ឆ្នាំ ២០១៤/ TOFE: BUDGET IMPLEMENTATION FOR 2014

Billions of Riels	2014 C.B.L.	Implementation 4 months 33.33 %	Jan-14	Feb-14	Mar-14	Apr-14	May-14	Jun-14	Jul-14	Aug-14	Sep-14	Oct-14	Nov-14	Dec-14
b. Non wage	4,485.83	18.0%	805.67	133.34	202.06	238.77	231.50	-	-	-	-	-	-	-
Purchases	1,122.75	14.0%	157.23	0.13	68.70	56.64	31.76	-	-	-	-	-	-	-
Maintenance supplies	237.94	3.6%	8.53	0.03	1.96	3.66	2.88	-	-	-	-	-	-	-
Office supplies	146.19	7.7%	11.31	0.02	1.29	4.99	5.01	-	-	-	-	-	-	-
Food and agricultural products	115.52	38.5%	44.47	-	21.23	11.38	11.87	-	-	-	-	-	-	-
Clothing and distinctions	114.48	2.3%	2.63	-	0.93	1.35	0.35	-	-	-	-	-	-	-
Small tools, material, furniture and equip.	267.92	28.3%	75.81	-	41.32	29.79	4.71	-	-	-	-	-	-	-
Water and energy	123.74	11.3%	14.02	0.07	1.83	5.39	6.73	-	-	-	-	-	-	-
Sanitary and health products	114.62	0.2%	0.21	-	0.02	0.08	0.11	-	-	-	-	-	-	-
Other supplies	2.34	9.9%	0.23	-	0.11	0.02	0.11	-	-	-	-	-	-	-
External services	406.41	21.3%	86.66	8.02	23.05	35.27	20.31	-	-	-	-	-	-	-
o.w/ - Building rentals of expenses	13.63	52.0%	7.09	1.57	0.07	5.20	0.24	-	-	-	-	-	-	-
-Maintenance and repairs	348.28	21.7%	75.65	6.45	22.03	28.14	19.03	-	-	-	-	-	-	-
Other services	411.98	19.2%	79.16	2.93	21.28	31.39	23.56	-	-	-	-	-	-	-
o.w/ -External staff	19.30	23.3%	4.51	0.37	0.79	2.55	0.79	-	-	-	-	-	-	-
-Public relations and advertizing	155.54	14.6%	22.74	1.26	6.13	10.39	4.95	-	-	-	-	-	-	-
-Transportation and mission costs: Inland	136.63	18.5%	25.21	0.06	7.18	7.77	10.19	-	-	-	-	-	-	-
-Transportation and mission costs: Abroad	80.33	29.1%	23.34	1.20	6.90	8.32	6.92	-	-	-	-	-	-	-
-Mail and telecommunication costs	16.81	16.1%	2.70	0.02	0.19	2.18	0.31	-	-	-	-	-	-	-
Financial charges	230.88	30.6%	70.64	17.21	6.05	43.40	3.97	-	-	-	-	-	-	-
o.w/ -Interests on domestic debt	230.88	-	-	-	-	-	-	-	-	-	-	-	-	-
-Interests on external debt	-	-	70.33	17.21	6.00	43.40	3.71	-	-	-	-	-	-	-
Subsidy and Social assistants	1,527.69	23.9%	364.89	102.60	38.50	71.98	151.82	-	-	-	-	-	-	-
o.w/ -Subsidies to regional and local authorities	375.33	47.0%	176.30	91.68	8.67	-	75.95	-	-	-	-	-	-	-
-Subsidies to administrative institutions	120.18	16.4%	19.72	-	0.12	15.32	4.29	-	-	-	-	-	-	-
-Social assistance	670.07	11.8%	78.85	4.12	15.08	26.99	32.65	-	-	-	-	-	-	-
-Subsidies to cultural and social entities	79.68	24.5%	19.49	-	4.91	10.76	3.82	-	-	-	-	-	-	-
Other non wage	786.12	6.0%	47.09	2.46	44.47	0.09	0.08	-	-	-	-	-	-	-
o.w/ -Other unallocation	621.05	-	-	-	-	-	-	-	-	-	-	-	-	-
-Unexpected expenditures	30.00	0.0%	-	-	-	-	-	-	-	-	-	-	-	-
2. CAPITAL	4,996.00	15.2%	760.27	84.23	99.82	283.07	293.16	-	-	-	-	-	-	-
Domestic Financing	1,536.00	14.0%	214.82	-	40.63	83.05	91.14	-	-	-	-	-	-	-
Tangible fixed assets and land	1,461.08	14.0%	204.50	-	40.63	83.05	80.82	-	-	-	-	-	-	-
Other financial investments	74.93	-	10.33	-	-	-	10.33	-	-	-	-	-	-	-
External assistance (Project)	3,460.00	-	545.45	84.23	59.19	200.02	202.01	-	-	-	-	-	-	-
CURRENT DEF/SURPL.comt (I.1-II.1)	1,443.92	89.7%	1,294.57	471.40	70.48	243.50	509.18	-	-	-	-	-	-	-
OVERALL DEF/SURPL.comt (I-II)	(3,319.08)	-16.2%	536.66	387.18	(28.43)	(39.18)	217.10	-	-	-	-	-	-	-
3. Expenditure adjustments	-	-	(364.69)	(298.91)	(68.79)	18.68	(15.67)	-	-	-	-	-	-	-
Civil administration	-	-	(364.69)	(298.91)	(68.79)	18.68	(15.67)	-	-	-	-	-	-	-
CURRENT DEF/SURPL.cash(comt.+3)	1,443.92	64.4%	929.87	172.49	1.69	262.18	493.51	-	-	-	-	-	-	-
OVERALL DEF/SURPL.cash (com.+3)	(3,319.08)	-5.2%	171.97	88.27	(97.22)	(20.50)	201.43	-	-	-	-	-	-	-
III. FINANCING	3,319.08	-5.2%	(171.97)	(88.27)	97.22	20.50	(201.43)	-	-	-	-	-	-	-
1. FOREIGN FINANCING	3,389.08	13.6%	459.77	65.28	47.80	131.08	215.62	-	-	-	-	-	-	-

តារាងប្រតិបត្តិការហិរញ្ញវត្ថុ ឆ្នាំ ២០១៤/ TOFE: BUDGET IMPLEMENTATION FOR 2014

Billions of Riels	2014 C.B.L.	Implementation 4 months 33.33 %	Jan-14	Feb-14	Mar-14	Apr-14	May-14	Jun-14	Jul-14	Aug-14	Sep-14	Oct-14	Nov-14	Dec-14
a. Budget support	260.00	0.0%	-	-	-	-	-	-	-	-	-	-	-	-
-Debt and related liabilities-budget support	260.00	-	-	-	-	-	-	-	-	-	-	-	-	-
b. Project aid	3,460.00	15.7%	543.03	57.33	185.98	224.32	-	-	-	-	-	-	-	-
Spent	3,460.00	15.8%	545.45	84.23	59.19	200.02	202.01	-	-	-	-	-	-	-
-Grants	1,210.00	0.0%	-	-	-	-	-	-	-	-	-	-	-	-
Commodity supports-bilaterals	1,210.00	0.0%	-	-	-	-	-	-	-	-	-	-	-	-
-Debt and related liabilities	2,250.00	24.2%	545.45	84.23	59.19	200.02	202.01	-	-	-	-	-	-	-
Foreign borrowing	2,250.00	24.2%	545.45	84.23	59.19	200.02	202.01	-	-	-	-	-	-	-
Multilateral	2,250.00	-2.2%	(49.52)	(23.19)	(21.87)	(4.84)	0.38	-	-	-	-	-	-	-
Bilateral	-		594.97	107.42	81.06	204.86	201.63	-	-	-	-	-	-	-
Pending			(2.42)	(8.82)	(1.86)	(14.05)	22.31	-	-	-	-	-	-	-
c. Amortization on external debts	(330.92)	25.2%	(83.26)	(10.13)	(9.53)	(54.90)	(8.71)	-	-	-	-	-	-	-
2. DOMESTIC FINANCING	(70.00)	1198.9%	(839.26)	(180.35)	(92.40)	(356.07)	(210.44)	-	-	-	-	-	-	-
a. Net bank financing (monetary suvey)	(70.00)	590.8%	(413.56)	(29.57)	167.91	34.51	(586.41)	-	-	-	-	-	-	-
- Government's deposits	(21.71)	1905.4%	(413.56)	(29.57)	167.91	34.51	(586.41)	-	-	-	-	-	-	-
b. Other MEF's account	-		0.00	5.70	(5.39)	(0.31)	-	-	-	-	-	-	-	-
Cash Riels in provincial Trea.			0.00	5.70	(5.39)	(0.31)	-	-	-	-	-	-	-	-
d. Private sectors	-		(327.56)	(261.24)	(38.54)	(8.94)	(18.83)	-	-	-	-	-	-	-
- Individual acct. & security deposits			(327.56)	(261.24)	(38.54)	(8.94)	(18.83)	-	-	-	-	-	-	-
e. \$Acc.-gap between NBC & MEF			(98.14)	104.76	(216.38)	(381.32)	394.81	-	-	-	-	-	-	-
3. OUTSTANDING OPERATIONS			207.52	26.81	141.83	245.49	(206.60)	-	-	-	-	-	-	-
Error	(0.00)		(0.00)	(0.00)	(0.00)	(0.00)	0.00	-	-	-	-	-	-	-
Memorandum Item :			-											
Exchange rate (R/\$)				3,995	3,984	4,002	4,015	-	-	-	-	-	-	-
Provincial revenue	709.49	28.1%	199.36	52.87	64.10	46.80	35.59	-	-	-	-	-	-	-
o.w. provincial tax revenue	543.86	23.1%	125.51	25.10	22.60	43.58	34.23	-	-	-	-	-	-	-
o.w. prov. non-tax revenue	26.71	29.7%	7.94	2.31	1.63	2.63	1.36	-	-	-	-	-	-	-
o.w. prov. Transfer from central	138.92	47.4%	65.90	25.45	39.86	0.59	-	-	-	-	-	-	-	-
Provincial expenditure	450.83	15.6%	70.20	0.01	28.02	31.59	10.59	-	-	-	-	-	-	-
o.w. wage and salary	8.84	174.7%	15.44	0.01	4.99	5.77	4.68	-	-	-	-	-	-	-
o.w. non-wage	370.99	12.4%	46.17	-	14.85	25.42	5.91	-	-	-	-	-	-	-
o.w. investment	71.00	12.1%	8.59	-	8.18	0.41	-	-	-	-	-	-	-	-
Provincial Balance	258.66	49.9%	129.16	52.86	36.09	15.21	25.00	-	-	-	-	-	-	-
Contribution from casino and Lottery	89.69	32.6%	29.28	4.45	9.01	8.33	7.48	-	-	-	-	-	-	-
8 Priority sectors	2,971.61	18.1%	536.61	10.99	184.43	146.80	194.39	-	-	-	-	-	-	-

ភ្នំពេញ ថ្ងៃទី ១៨ ខែ កក្កដា ឆ្នាំ ២០១៤

អគ្គនាយកនៃអគ្គនាយកដ្ឋាន

ប្រធាននាយកដ្ឋានស្ថិតិ

ប្រធានការិយាល័យ

គោលនយោបាយសេដ្ឋកិច្ច និងហិរញ្ញវត្ថុសាធារណៈ

ស្ថិតិហិរញ្ញវត្ថុសាធារណៈ

ហង់ វិសុទ្ធ