

របាយការណ៍សង្ខេប

ស្តីពី

ប្រតិបត្តិការវិនិយោគ ខែ កុម្ភៈ ឆ្នាំ ២០១៤



១. សេចក្តីផ្តើម

ដើមឆ្នាំ២០១៤ គិតត្រឹមខែកុម្ភៈ សកម្មភាពសេដ្ឋកិច្ចមានការរីកលូតលាស់ដូចប្រក្រតី ។ ទោះបីជា វិស័យសំណង់ និងទេសចរណ៍មានល្បឿនយឺតបន្តិចក៏ពិតមែន តែការនាំចេញអង្ករ គម្រោងវិនិយោគឯកជន លើវិស័យឧស្សាហកម្មជាពិសេស ផ្នែកកាត់ដេរសំលៀកបំពាក់នៅតែមានការកើនឡើងគួរឱ្យកត់សម្គាល់ ។ កត្តាទាំងនេះនៅតែបន្តគាំទ្រដល់សកម្មភាពសេដ្ឋកិច្ចក្នុងស្រុកឱ្យមានដំណើរការល្អ ។ ចំណែកការអនុវត្ត ថវិកា គឺនៅតែប្រព្រឹត្តទៅតាមគោលដៅដែលបានប្រោស ដោយមានការកើនឡើងចំណូល និងចំណាយទាន់ ពេលវេលា ដែលធានាបានការប្រព្រឹត្តទៅនៃសេវាសាធារណៈ និងជួយសម្រួលស្ថានភាព ម៉ាក្រូសេដ្ឋកិច្ច ។

២. ការអនុវត្តចំណូល

នៅខែ កុម្ភៈ ឆ្នាំ ២០១៤ នៅរដ្ឋបាលកណ្តាលចំណូលក្នុងស្រុកអនុវត្តបានចំនួន ៧២៥,៧២ ពាន់ លានរៀល គឺបានកើនឡើង ៧,១៧% បើប្រៀបធៀបខែ មករា កន្លងទៅ និងបានកើនឡើង ១៥,៨២% បើធៀបទៅនឹងខែ កុម្ភៈ ឆ្នាំ ២០១៣ ដែលក្នុងនោះចំណូលចរន្ត បានកើនឡើង ១៦,៧៨% ។

បើគិតតាមស្ថាប័នចំណូលពីអគ្គនាយកដ្ឋានពន្ធដារអនុវត្តបាន ២៣៥,៤០ ពាន់លានរៀល គឺទាប ជាងចំណូលក្នុងខែមករា កន្លងទៅប្រមាណ ២,២៩% និងទាបជាង ៣,៤៩% ធៀបនឹងចំណូលប្រមូល បានកាលពីខែ កុម្ភៈ ឆ្នាំ ២០១៣ ។ ចំណូលពីអគ្គនាយកដ្ឋានគយ និង រដ្ឋាករកម្ពុជាអនុវត្តបាន ៤១៨,៦៧ ពាន់លានរៀល គឺបានកើនឡើង៤,៧២% ធៀបនឹងការប្រមូលកាលពីខែមករា កន្លងទៅ និងបានកើនឡើង ប្រមាណ ៥៦,៧៦% ធៀបនឹងការប្រមូលចំណូលកាលពីខែ កុម្ភៈ ឆ្នាំ ២០១៣ ។

បើគិតតាមខ្ទង់គណនីប្រភេទពន្ធ ពន្ធផ្ទាល់អនុវត្តបាន ១០៦,១៨ ពាន់លានរៀល គឺ ទាបជាងការ អនុវត្តនៅ ខែមករា កន្លងទៅប្រមាណ ១១,៧៨% ប៉ុន្តែ បានកើនឡើង ១,១៨% បើប្រៀបធៀបទៅនឹងខែ កុម្ភៈ ឆ្នាំ ២០១៣ ។ ពន្ធប្រយោលអនុវត្តបាន៤២៥,៥៥ ពាន់លានរៀល គឺបានកើនឡើង ១១,៦៦% ធៀប នឹងខែមករា កន្លងទៅ ហើយកើនឡើង ៣៩,០២% បើប្រៀបធៀបទៅនឹងខែ កុម្ភៈ ឆ្នាំ ២០១៣ ។ ចំណែក ពន្ធពីពាណិជ្ជកម្មក្រៅប្រទេសអនុវត្តបាន ១៣៩,៨៤ ពាន់លានរៀល គឺថយចុះ ៦,៣២% ធៀបនឹងខែ មករា ប៉ុន្តែ បានកើនឡើង ៣៧,៤៧% បើប្រៀបធៀបទៅនឹង ខែកុម្ភៈ ឆ្នាំ ២០១៣ ។ ចំណូលមិនមែនសារ ពើពន្ធ អនុវត្តបាន ៥៣,២៤ ពាន់លានរៀល គឺ ខ្ពស់ជាង ១០១,៧២% ធៀបនឹងខែកន្លងទៅ ប៉ុន្តែបាន ថយចុះ ៥០,៦៦% បើធៀបទៅនឹងការអនុវត្តនៅ ខែកុម្ភៈ ឆ្នាំ ២០១៣ កន្លងទៅ ។

ជាសរុប នៅក្នុងរយៈពេលពីរខែដើម ឆ្នាំ ២០១៤ ចំណូលក្នុងស្រុកអនុវត្តបានចំនួន ១.៤០២,៨៧ ពាន់ លានរៀល ទាបជាង ២,៥៦% នៃគោលដៅប្រមូលរយៈពេលពីរខែ¹ ។ ចំណូលក្នុងស្រុកបានកើន ឡើង ២១,៦៦% បើធៀបទៅនឹងរយៈពេលដូចគ្នានៅ ឆ្នាំ ២០១៣ កន្លងទៅ ក្នុងនោះ ចំណូលពន្ធកើនឡើង ៣៣,៦៩% ប៉ុន្តែ ចំណូលមិនមែនពន្ធបានថយចុះ ៤៩,៦២% ។ ដោយឡែក ចំណូលមូលធនអនុវត្តបាន ទាបជាងប្រមាណ ៨៤,៥៨% ធៀបនឹងការអនុវត្តរយៈពេលដូចគ្នាឆ្នាំ ២០១៣ កន្លងទៅ ។

៣. ការអនុវត្តចំណាយ

នៅខែ កុម្ភៈ ឆ្នាំ ២០១៤ ចំណាយសរុបអនុវត្តបានចំនួន ៧៥៤,១៦ ពាន់លានរៀល គឺបានកើន ឡើង ២២,៥៧% បើប្រៀបធៀបនឹងខែ កុម្ភៈ ឆ្នាំ ២០១៣ ។ ចំណាយចរន្តអនុវត្តបាន ៦៥៤,៣៣ ពាន់ លានរៀល គឺខ្ពស់ជាងការអនុវត្តនៅខែ កុម្ភៈ ឆ្នាំ ២០១៣ ប្រមាណ ១០៥,១៤% ប៉ុន្តែ ចំណាយមូលធន បានថយចុះ ៦៦,៣១% ធៀបនឹងខែ កុម្ភៈ ឆ្នាំ ២០១៣ ។

ចំពោះចំណាយចរន្តនៅខែ កុម្ភៈ ឆ្នាំ ២០១៤ សម្រាប់ក្រសួងអាទិភាពអនុវត្តបាន ១៨៤,៤៣៣ លានរៀល គឺខ្ពស់ជាង ១៤៨,១៤% បើធៀបទៅនឹងខែកុម្ភៈ ឆ្នាំ ២០១៣ ប៉ុន្តែបានថយចុះ ២,១៣% បើ ប្រៀបធៀបទៅនឹងខែកន្លងទៅ ។ ជាមួយការអនុវត្តថវិកានៅក្នុងរយៈពេលពីរខែដើមឆ្នាំ២០១៤ មាន ល្បឿន លឿនជាងឆ្នាំកន្លងទៅដោយ ចំណាយរបស់ក្រសួងអាទិភាព បានកើនឡើងប្រមាណ១៣៦,៣៧% បើធៀប ទៅនឹងការអនុវត្តរយៈពេល ដូចគ្នា ក្នុងឆ្នាំ ២០១៣ ក្នុងនោះ ចំណាយរបស់ក្រសួងអប់រំ យុវជន និងកីឡា បានកើនឡើង ១៦៥,១៣% ក្រសួងកសិកម្មរុក្ខាប្រមាញ់ និងនេសាទបានកើនឡើង ១០៧,៧២% ក្រសួង យុត្តិធម៌បានកើនឡើង ៩៣,៧៩% ក្រសួងអភិវឌ្ឍន៍ជនបទ បានកើនឡើង ១២០,០៨% ក្រសួងការងារ និងបណ្តុះបណ្តាលវិជ្ជាជីវៈ បានកើនឡើង ៤៧,៤០% ក្រសួងរៀបចំដែនដី នគរូបនីយកម្ម និងសំណង់ បានកើន ១៧៨,៣០% និង ក្រសួងកិច្ចការនារី អនុវត្តបានខ្ពស់ ជាងការអនុវត្តកាលពី ឆ្នាំ ២០១៣ ប្រមាណ១២៩,៥៩% ប៉ុន្តែ ចំណាយរបស់ក្រសួងសុខាភិបាលអនុវត្តបានទាបជាងឆ្នាំកន្លងទៅ ៥៦,៣៦% ។

ចំណាយសរុបនៅក្នុងរយៈពេលពីរខែ គិតត្រឹមខែ កុម្ភៈ អនុវត្តបានចំនួន ១.០៤៤,១២ ពាន់ លាន រៀល គឺ បានថយចុះ ៦,៥៨% ។ ចំណាយចរន្តអនុវត្តបាន ៨៦០,០៧ ពាន់ លានរៀល គឺ បានកើនឡើង ៧៤,៥៤% បើប្រៀបធៀបនឹងឆ្នាំ ២០១៣ ។ ដោយឡែក ចំណាយមូលធនអនុវត្តបាន ១៨៤,០៥ ពាន់ លានរៀល គឺបានថយចុះប្រមាណ ៧០,៥៥% បើធៀបទៅនឹងឆ្នាំ ២០១៣ កន្លងទៅ ក្នុងនោះ ចំណាយ មូលធន ដែលមានប្រភពហិរញ្ញប្បទានពីបរទេសបានថយចុះប្រមាណ ៧៤,៩២% ។

៤. តុល្យភាពថវិកា

¹ គោលដៅប្រមូលពីរខែ = (ច្បាប់ថវិកាប្រចាំឆ្នាំ/១២)*២ខែ
2

តុល្យភាពថវិកាចរន្តនៅខែ កុម្ភៈ ឆ្នាំ ២០១៤ មានអតិរេកជាសាច់ប្រាក់ចំនួន ១,៦៩ ពាន់លានរៀល និងតុល្យភាពសរុបមានឱនភាពសាច់ប្រាក់ចំនួន ៩៧,២២ ពាន់លានរៀល ។ នៅខែ កុម្ភៈ ឆ្នាំ ២០១៤ រាជរដ្ឋាភិបាលបានធ្វើប្រតិបត្តិការហិរញ្ញប្បទានក្រៅប្រទេសចំនួន ៤៧,៨០ ពាន់លានរៀល ក្នុងនោះ មានហិរញ្ញប្បទានសម្រាប់គម្រោងអភិវឌ្ឍន៍ចំនួន ៥៧,៣៣ ពាន់លានរៀល និងសម្រាប់សងបំណុលក្រៅប្រទេសមានចំនួន ៩,៥៣ ពាន់លានរៀល ។

ជារួមនៅរយៈពេលពីរខែ ឆ្នាំ ២០១៤ អតិរេកចរន្តមានចំនួន ១៧៤,១៨ ពាន់លានរៀល និងតុល្យភាពសរុបមានឱនភាពចំនួន ៨,៩៦ ពាន់លានរៀល ។ រាជរដ្ឋាភិបាលបានធ្វើប្រតិបត្តិការហិរញ្ញប្បទានក្រៅប្រទេសចំនួន ១១៣,០៧ ពាន់លានរៀល ក្នុងនោះ មានហិរញ្ញប្បទានសម្រាប់គម្រោងអភិវឌ្ឍន៍ចំនួន ១៣២,៧៣ ពាន់លានរៀល និងសម្រាប់សងបំណុលក្រៅប្រទេសមានចំនួន ១៩,៦៦ ពាន់លានរៀល ។

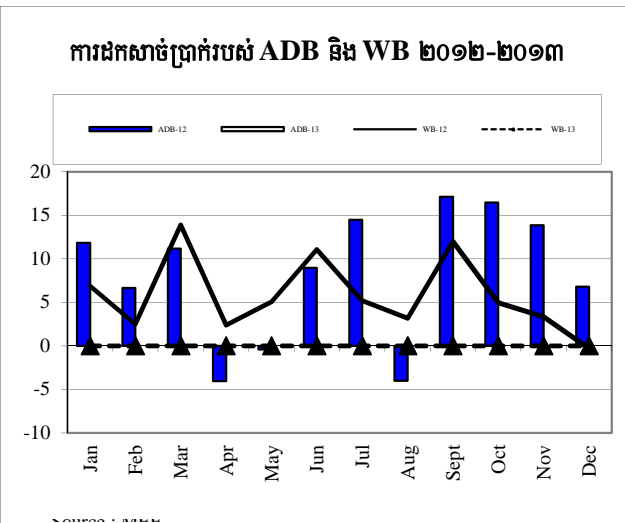
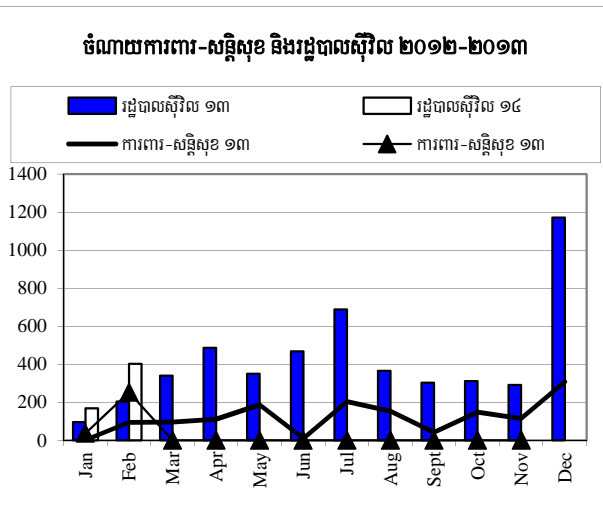
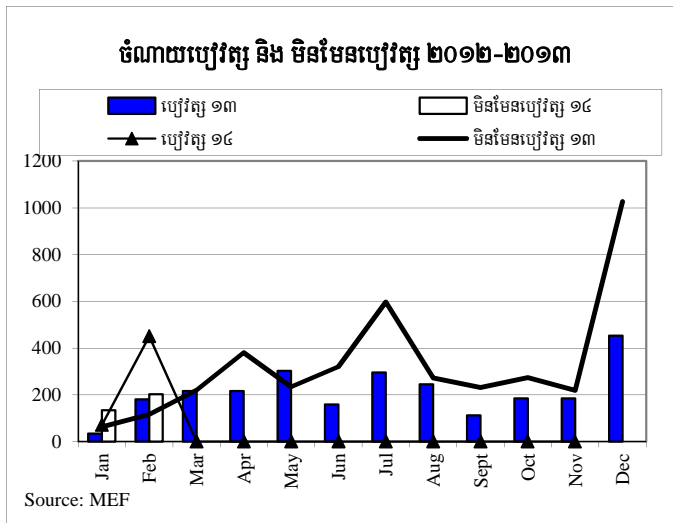
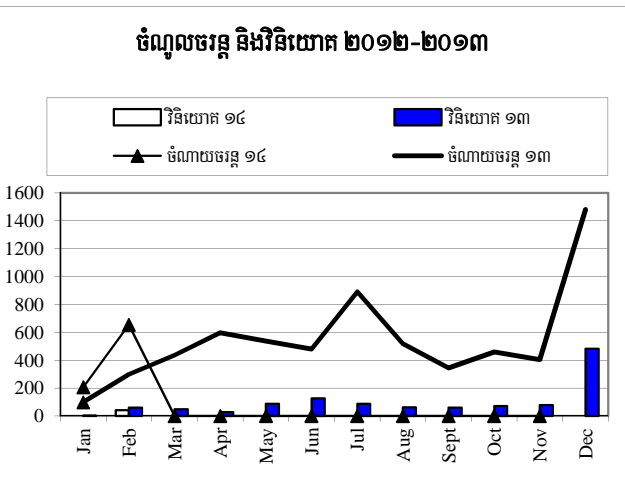
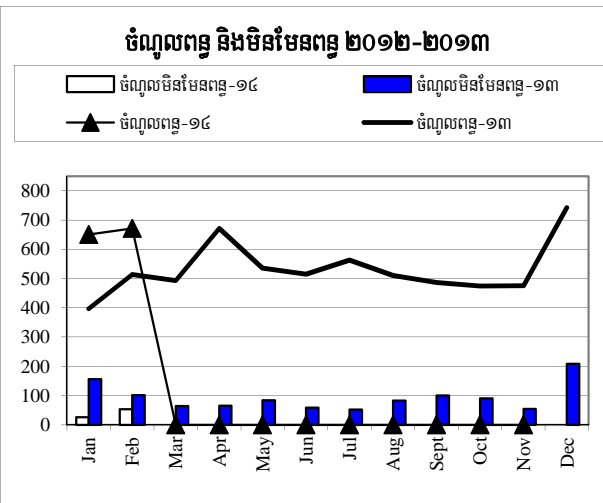
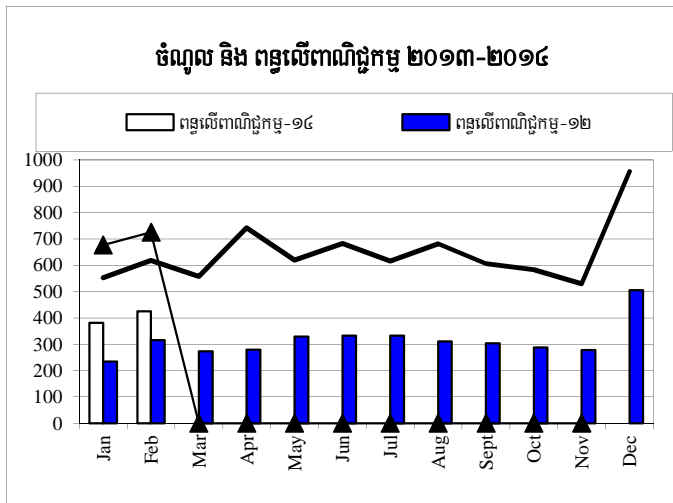
៥. សន្និដ្ឋាន

នៅរយៈពេលពីរខែក្នុងឆ្នាំ ២០១៤ កន្លងមកនេះ ក្រសួងសេដ្ឋកិច្ច និងហិរញ្ញវត្ថុ បានបន្តគ្រប់គ្រងការអនុវត្ត ថវិកាទៅតាមច្បាប់ដែលកំណត់ ខិតខំការងារកំណែទម្រង់ បង្កើនប្រសិទ្ធភាពការងារ និងសន្សំថវិកា តាមរយៈការខិតខំប្រមូលចំណូលថវិការដ្ឋ បំពេញឱ្យតម្រូវការចំណាយ និងកែទម្រង់ប្រព័ន្ធលើកផ្តល់បៀវត្ស ។



ការប្រៀបធៀបចំណូល និង ចំណាយឆ្នាំ ២០១២-២០១៣

គិតជា ពាន់លានរៀល



តារាងប្រតិបត្តិការហិរញ្ញវត្ថុ ឆ្នាំ ២០១៤/ TOFE: BUDGET IMPLEMENTATION FOR 2014

Billions of Riels	2013 C.B.L.	Implementation 2 months 16.67 %	Jan-14	Feb-14	Mar-14	Apr-14	May-14	Jun-14	Jul-14	Aug-14	Sep-14	Oct-14	Nov-14	Dec-14
I. DOMESTIC REVENUE	9,945.63	14.1%	1,402.87	677.14	725.72	-	-	-	-	-	-	-	-	-
I. CURRENT REVENUE	9,712.63	14.4%	1,401.96	677.14	724.81	-	-	-	-	-	-	-	-	-
a. TAX REVENUE	8,308.62	15.9%	1,322.33	650.75	671.58	-	-	-	-	-	-	-	-	-
Domestic tax revenue	6,544.41	15.8%	1,033.21	501.48	531.73	-	-	-	-	-	-	-	-	-
On income, profits, capital gain - persons	404.30	17.6%	71.03	33.44	37.59	-	-	-	-	-	-	-	-	-
On income, profits, capital gain - companies	1,372.30	11.3%	155.51	86.92	68.59	-	-	-	-	-	-	-	-	-
General taxes on goods and services	2,933.80	17.2%	504.44	240.55	263.89	-	-	-	-	-	-	-	-	-
o.w/ -Turnover taxes	30.00	13.2%	3.96	1.91	2.05	-	-	-	-	-	-	-	-	-
-VAT	2,903.80	17.2%	500.48	238.65	261.84	-	-	-	-	-	-	-	-	-
Taxes on specific goods	1,644.48	16.7%	274.56	129.71	144.85	-	-	-	-	-	-	-	-	-
Taxes on specific services	159.19	14.2%	22.59	8.90	13.69	-	-	-	-	-	-	-	-	-
Taxes on goods and services or activities	12.99	6.4%	0.83	0.08	0.75	-	-	-	-	-	-	-	-	-
Other tax revenue	17.35	24.5%	4.25	1.88	2.37	-	-	-	-	-	-	-	-	-
Taxes on international trade	1,764.21	16.4%	289.12	149.28	139.84	-	-	-	-	-	-	-	-	-
Taxes and duties on imports	1,547.27	16.5%	255.31	133.97	121.34	-	-	-	-	-	-	-	-	-
o.w/ -Customs duties and taxes	873.49	20.5%	179.35	95.17	84.18	-	-	-	-	-	-	-	-	-
-Customs fees	48.53	16.1%	7.83	4.29	3.54	-	-	-	-	-	-	-	-	-
-Oil product duties	352.63	10.6%	37.29	18.88	18.42	-	-	-	-	-	-	-	-	-
-Additional tax on oil product - Road maintenance	249.11	10.5%	26.27	14.60	11.67	-	-	-	-	-	-	-	-	-
-fines	0.54	415.2%	2.24	-	2.24	-	-	-	-	-	-	-	-	-
-Customs duties on pamacine raw materials	21.57	9.0%	1.94	1.04	0.90	-	-	-	-	-	-	-	-	-
Taxes and duties on exports	216.94	15.6%	33.81	15.30	18.51	-	-	-	-	-	-	-	-	-
o.w/ -Customs duties on rubber exports	51.76	6.0%	3.11	2.18	0.93	-	-	-	-	-	-	-	-	-
-Duties on export quotas	1.62	21.0%	0.34	0.16	0.18	-	-	-	-	-	-	-	-	-
b. NON TAX REVENUE	1,404.01	5.7%	79.63	26.39	53.24	-	-	-	-	-	-	-	-	-
Property income	148.10	1.7%	2.59	1.38	1.20	-	-	-	-	-	-	-	-	-
Rental income from land	137.95	1.9%	2.59	1.38	1.20	-	-	-	-	-	-	-	-	-
Revenue from public enterprises	10.15	0.0%	-	-	-	-	-	-	-	-	-	-	-	-
Sale of goods and services	1,033.27	7.1%	73.06	23.96	49.10	-	-	-	-	-	-	-	-	-
Market establishments	481.99	3.9%	19.04	2.79	16.25	-	-	-	-	-	-	-	-	-
Nonmarket establishments	68.74	6.2%	4.28	1.97	2.31	-	-	-	-	-	-	-	-	-
Administrative fees	466.03	10.3%	47.94	18.06	29.87	-	-	-	-	-	-	-	-	-
Rental income from invested assets	16.51	10.9%	1.80	1.13	0.67	-	-	-	-	-	-	-	-	-
Airport tax	-	-	-	-	-	-	-	-	-	-	-	-	-	-
Other non tax	222.64	1.8%	3.98	1.05	2.93	-	-	-	-	-	-	-	-	-
o.w/ Privatizations of public enterprises	45.92	0.0%	-	-	-	-	-	-	-	-	-	-	-	-
o.w/ Disposal of fixed assets	-	-	0.27	-	0.27	-	-	-	-	-	-	-	-	-
2. CAPITAL REVENUE	233.00	0.4%	0.91	-	0.91	-	-	-	-	-	-	-	-	-
Other financial investments	233.00	0.4%	0.91	-	0.91	-	-	-	-	-	-	-	-	-
II. BUDGET EXPENDITURE	13,264.70	7.9%	1,044.12	289.97	754.16	-	-	-	-	-	-	-	-	-
I. CURRENT EXPENDITURE	8,268.70	10.4%	860.07	205.74	654.33	-	-	-	-	-	-	-	-	-
a. Wages	3,782.87	13.9%	524.67	72.40	452.27	-	-	-	-	-	-	-	-	-
Personnel charges-civil administrative	2,447.75	12.0%	293.58	34.10	259.48	-	-	-	-	-	-	-	-	-
o.w/ Diplomatic salary	3.43	0.9%	0.03	0.03	-	-	-	-	-	-	-	-	-	-
Personnel charges-national defence and security	1,359.69	16.8%	228.72	37.19	191.52	-	-	-	-	-	-	-	-	-

តារាងប្រតិបត្តិការហិរញ្ញវត្ថុ ឆ្នាំ ២០១៤/ TOFE: BUDGET IMPLEMENTATION FOR 2014

Billions of Riels	2013 C.B.L.	Implementation 2 months 16.67 %	Jan-14	Feb-14	Mar-14	Apr-14	May-14	Jun-14	Jul-14	Aug-14	Sep-14	Oct-14	Nov-14	Dec-14
b. Non wage	4,485.83	7.5%	335.40	133.34	202.06	-	-	-	-	-	-	-	-	-
Purchases	1,122.75	6.1%	68.82	0.13	68.70	-	-	-	-	-	-	-	-	-
Maintenance supplies	237.94	0.8%	2.00	0.03	1.96	-	-	-	-	-	-	-	-	-
Office supplies	146.19	0.9%	1.32	0.02	1.29	-	-	-	-	-	-	-	-	-
Food and agricultural products	115.52	18.4%	21.23	-	21.23	-	-	-	-	-	-	-	-	-
Clothing and distinctions	114.48	0.8%	0.93	-	0.93	-	-	-	-	-	-	-	-	-
Small tools, material, furniture and equip.	267.92	15.4%	41.32	-	41.32	-	-	-	-	-	-	-	-	-
Water and energy	123.74	1.5%	1.90	0.07	1.83	-	-	-	-	-	-	-	-	-
Sanitary and health products	114.62	0.0%	0.02	-	0.02	-	-	-	-	-	-	-	-	-
Other supplies	2.34	4.6%	0.11	-	0.11	-	-	-	-	-	-	-	-	-
External services	406.41	7.6%	31.08	8.02	23.05	-	-	-	-	-	-	-	-	-
o.w/ - Building rentals of expenses	13.63	12.0%	1.64	1.57	0.07	-	-	-	-	-	-	-	-	-
-Maintenance and repairs	348.28	8.2%	28.48	6.45	22.03	-	-	-	-	-	-	-	-	-
Other services	411.98	5.9%	24.21	2.93	21.28	-	-	-	-	-	-	-	-	-
o.w/ -External staff	19.30	6.0%	1.16	0.37	0.79	-	-	-	-	-	-	-	-	-
-Public relations and advertizing	155.54	4.8%	7.40	1.26	6.13	-	-	-	-	-	-	-	-	-
-Transportation and mission costs: Inland	136.63	5.3%	7.25	0.06	7.18	-	-	-	-	-	-	-	-	-
-Transportation and mission costs: Abroad	80.33	10.1%	8.10	1.20	6.90	-	-	-	-	-	-	-	-	-
-Mail and telecommunication costs	16.81	1.3%	0.22	0.02	0.19	-	-	-	-	-	-	-	-	-
Financial charges	230.88	10.1%	23.27	17.21	6.05	-	-	-	-	-	-	-	-	-
o.w/ -Interests on domestic debt	230.88	-	-	-	-	-	-	-	-	-	-	-	-	-
-Interests on external debt	-	-	23.22	17.21	6.00	-	-	-	-	-	-	-	-	-
Subsidy and Social assistants	1,527.69	9.2%	141.09	102.60	38.50	-	-	-	-	-	-	-	-	-
o.w/ -Subsidies to regional and local authorities	375.33	26.7%	100.35	91.68	8.67	-	-	-	-	-	-	-	-	-
-Subsidies to administrative institutions	120.18	0.1%	0.12	-	0.12	-	-	-	-	-	-	-	-	-
-Social assistance	670.07	2.9%	19.21	4.12	15.08	-	-	-	-	-	-	-	-	-
-Subsidies to cultural and social entities	79.68	6.2%	4.91	-	4.91	-	-	-	-	-	-	-	-	-
Other non wage	786.12	6.0%	46.93	2.46	44.47	-	-	-	-	-	-	-	-	-
o.w/ -Other unallocation	621.05	-	-	-	-	-	-	-	-	-	-	-	-	-
-Unexpected expenditures	30.00	0.0%	-	-	-	-	-	-	-	-	-	-	-	-
2. CAPITAL	4,996.00	3.7%	184.05	84.23	99.82	-	-	-	-	-	-	-	-	-
Domestic Financing	1,536.00	2.6%	40.63	-	40.63	-	-	-	-	-	-	-	-	-
Tangible fixed assets and land	1,461.08	2.8%	40.63	-	40.63	-	-	-	-	-	-	-	-	-
Other financial investments	74.93	-	-	-	-	-	-	-	-	-	-	-	-	-
External assistance (Project)	3,460.00	-	143.41	84.23	59.19	-	-	-	-	-	-	-	-	-
CURRENT DEF/SURPL.comt (I.1-II.1)	1,443.92	37.5%	541.88	471.40	70.48	-	-	-	-	-	-	-	-	-
OVERALL DEF/SURPL.comt (I-II)	(3,319.08)	-10.8%	358.75	387.18	(28.43)	-	-	-	-	-	-	-	-	-
3. Expenditure adjustments	-	-	(367.70)	(298.91)	(68.79)	-	-	-	-	-	-	-	-	-
Civil administration	-	-	(367.70)	(298.91)	(68.79)	-	-	-	-	-	-	-	-	-
CURRENT DEF/SURPL.cash(comt.+3)	1,443.92	12.1%	174.18	172.49	1.69	-	-	-	-	-	-	-	-	-
OVERALL DEF/SURPL.cash (com.+3)	(3,319.08)	0.3%	(8.96)	88.27	(97.22)	-	-	-	-	-	-	-	-	-
III. FINANCING	3,319.08	0.3%	8.96	(88.27)	97.22	-	-	-	-	-	-	-	-	-
1. FOREIGN FINANCING	3,389.08	3.3%	113.07	65.28	47.80	-	-	-	-	-	-	-	-	-

តារាងប្រតិបត្តិការហិរញ្ញវត្ថុ ឆ្នាំ ២០១៤/ TOFE: BUDGET IMPLEMENTATION FOR 2014

Billions of Riels	2013 C.B.L.	Implementation 2 months 16.67 %	Jan-14	Feb-14	Mar-14	Apr-14	May-14	Jun-14	Jul-14	Aug-14	Sep-14	Oct-14	Nov-14	Dec-14
a. Budget support	260.00	0.0%	-	-	-	-	-	-	-	-	-	-	-	-
-Debt and related liabilities-budget support	260.00		-	-	-	-	-	-	-	-	-	-	-	-
b. Project aid	3,460.00	3.8%	132.73	75.40	57.33	-	-	-	-	-	-	-	-	-
Spent	3,460.00	4.1%	143.41	84.23	59.19	-	-	-	-	-	-	-	-	-
-Grants	1,210.00	0.0%	-	-	-	-	-	-	-	-	-	-	-	-
Commodity supports-bilaterals	1,210.00	0.0%	-	-	-	-	-	-	-	-	-	-	-	-
-Debt and related liabilities	2,250.00	6.4%	143.41	84.23	59.19	-	-	-	-	-	-	-	-	-
Foreign borrowing	2,250.00	6.4%	143.41	84.23	59.19	-	-	-	-	-	-	-	-	-
Multilateral	2,250.00	-2.0%	(45.07)	(23.19)	(21.87)	-	-	-	-	-	-	-	-	-
Bilateral	-		188.48	107.42	81.06	-	-	-	-	-	-	-	-	-
Pending			(10.68)	(8.82)	(1.86)	-	-	-	-	-	-	-	-	-
c. Amortization on external debts	(330.92)	5.9%	(19.66)	(10.13)	(9.53)	-	-	-	-	-	-	-	-	-
2. DOMESTIC FINANCING	(70.00)	389.7%	(272.76)	(180.35)	(92.40)	-	-	-	-	-	-	-	-	-
a. Net bank financing (monetary suvey)	(70.00)	-197.6%	138.34	(29.57)	167.91	-	-	-	-	-	-	-	-	-
- Government's deposits	(21.71)	-637.4%	138.34	(29.57)	167.91	-	-	-	-	-	-	-	-	-
b. Other MEF's account	-		0.31	5.70	(5.39)	-	-	-	-	-	-	-	-	-
Cash Riels in provincial Trea.			0.31	5.70	(5.39)	-	-	-	-	-	-	-	-	-
d. Private sectors	-		(299.78)	(261.24)	(38.54)	-	-	-	-	-	-	-	-	-
- Individual acct. & security deposits			(299.78)	(261.24)	(38.54)	-	-	-	-	-	-	-	-	-
e. \$Acc.-gap between NBC & MEF			(111.62)	104.76	(216.38)	-	-	-	-	-	-	-	-	-
3. OUTSTANDING OPERATIONS			168.64	26.81	141.83	-	-	-	-	-	-	-	-	-
Error	(0.00)		(0.00)	(0.00)	(0.00)	-	-	-	-	-	-	-	-	-
Memorandum Item :			-			-	-	-	-	-	-	-	-	-
Exchange rate (R/\$)				3,995	3,984	-	-	-	-	-	-	-	-	-
Provincial revenue	709.49	16.5%	116.97	52.87	64.10	-	-	-	-	-	-	-	-	-
o.w. provincial tax revenue	543.86	8.8%	47.70	25.10	22.60	-	-	-	-	-	-	-	-	-
o.w. prov. non-tax revenue	26.71	14.8%	3.95	2.31	1.63	-	-	-	-	-	-	-	-	-
o.w. prov. Transfer from central	138.92	47.0%	65.32	25.45	39.86	-	-	-	-	-	-	-	-	-
Provincial expenditure	450.83	6.2%	28.02	0.01	28.02	-	-	-	-	-	-	-	-	-
o.w. wage and salary	8.84	56.5%	5.00	0.01	4.99	-	-	-	-	-	-	-	-	-
o.w. non-wage	370.99	4.0%	14.85	-	14.85	-	-	-	-	-	-	-	-	-
o.w. investment	71.00	11.5%	8.18	-	8.18	-	-	-	-	-	-	-	-	-
Provincial Balance	258.66	34.4%	88.95	52.86	36.09	-	-	-	-	-	-	-	-	-
Contribution from casino and Lottery	89.69	15.0%	13.46	4.45	9.01	-	-	-	-	-	-	-	-	-
8 Priority sectors	2,971.61	6.6%	195.42	10.99	184.43	-	-	-	-	-	-	-	-	-

ភ្នំពេញ ថ្ងៃទី ១៤ ខែ កក្កដា ឆ្នាំ ២០១៤

អគ្គនាយកនៃអគ្គនាយកដ្ឋាន

ប្រធាននាយកដ្ឋានស្ថិតិ

ប្រធានការិយាល័យ

គោលនយោបាយសេដ្ឋកិច្ច និងហិរញ្ញវត្ថុសាធារណៈ

ស្ថិតិហិរញ្ញវត្ថុសាធារណៈ

ហង់ វិសុទ្ធ